



РЕСПУБЛИКА КАРЕЛИЯ

**Администрация Костомукшского
городского округа**

ПОСТАНОВЛЕНИЕ

от 13 ноября 2018 г. № 1071

О направлении проекта о внесении изменений в Правила землепользования и застройки Костомукшского городского округа в Совет Костомукшского городского округа

В соответствии с пунктом 26 части 1 статьи 16 Федерального закона от 06 октября 2003 года № 131-ФЗ «Об общих принципах организации местного самоуправления в Российской Федерации», статьями 31, 32, 33 Градостроительного кодекса Российской Федерации от 29 декабря 2004 года № 190-ФЗ, с учетом протокола публичных слушаний и заключения о результатах публичных слушаний по проекту о внесении изменений в Правила землепользования и застройки Костомукшского городского округа от 24 октября 2018 года, администрация Костомукшского городского округа

ПОСТАНОВЛЯЕТ:

1. Направить проект муниципального правового акта о внесении изменений в Правила землепользования и застройки Костомукшского городского округа, утвержденные решением Совета Костомукшского городского округа II созыва XIX заседания от 28 марта 2013 года № 198-СО «Об утверждении правил землепользования и застройки Костомукшского городского округа» (приложение № 1 к настоящему постановлению), в Совет Костомукшского городского округа.

2. Управлению делами администрации Костомукшского городского округа обеспечить опубликование настоящего постановления в газете «Новости Костомукши» и (или) Сборнике муниципальных правовых актов Костомукшского городского округа, а также размещение на официальном сайте органов местного самоуправления Костомукшского городского округа (www.kostomuksha-city.ru).

3. Настоящее постановление вступает в силу со дня его подписания.

И. о. Главы Костомукшского городского округа

О.А. Кережина



**РОССИЙСКАЯ ФЕДЕРАЦИЯ
РЕСПУБЛИКА КАРЕЛИЯ
СОВЕТ КОСТОМУКШСКОГО ГОРОДСКОГО ОКРУГА
III созыва**

ПРОЕКТ РЕШЕНИЯ

от 2018 г. №.....

О внесении изменений и дополнений
в Правила землепользования и застройки
Костомукшского городского округа

В соответствии пунктом 26 части 1 статьи 16 Федерального закона от 06 октября 2003 года № 131-ФЗ «Об общих принципах организации местного самоуправления в Российской Федерации», статьями 31, 32, 33 Градостроительного кодекса Российской Федерации от 29 декабря 2004 года № 190-ФЗ, с учетом заключения о результатах публичных слушаний по проекту о внесении изменений в Правила землепользования и застройки Костомукшского городского округа от 24 октября 2018 года, Совет Костомукшского городского округа

РЕШИЛ:

1. Внести следующие изменения и дополнения в Правила землепользования и застройки Костомукшского городского округа, утвержденные Решением Совета Костомукшского городского округа II созыва XIX заседания от 28 марта 2013 года № 198-СО «Об утверждении правил землепользования и застройки Костомукшского городского округа» (в редакции решений Совета Костомукшского городского округа от 29 мая 2014 года № 358-СО, от 21 января 2015 года № 420-СО, от 27 августа 2015 года № 497-СО, от 25 февраля 2016 года № 569-СО, от 27 октября 2016 года № 28-СО/Ш, от 30 марта 2017 года № 78-СО/Ш, от 28 сентября 2017 года № 130-СО/Ш, от 21 декабря 2017 года № 167-СО/Ш, от 29 марта 2018 года № 201-СО/Ш, от 30 августа 2018 года № 262-СО/Ш):

1.1. В статье 25 на Карте градостроительного зонирования в части территории населенных пунктов д. Ладвозеро, д. Суднозеро, д. Толлорека, д. Поньгагуба, д. Вокनावолок изменить часть территориальной зоны лесопарков, лесов и активного отдыха (Р-2) и территориальной зоны сельскохозяйственного производства (СХ) на территориальную зону специального назначения (СН) для земельного участка с кадастровым номером 10:04:0020108:25, расположенного в Республике Карелия, Костомукшский городской округ, д. Вокनावолок, ул. Перттунена (приложение № 1).

1.2. В статье 25 на Карте градостроительного зонирования в части территории населенного пункта города Костомукша изменить границы части территориальной зоны инженерной инфраструктуры города (ИИ), в границах которой расположен земельный участок с кадастровым номером 10:04:0026502:123, расположенный в Республике Карелия, Костомукшский городской округ, кадастровый квартал 10:04:0026502 (территория водоочистных сооружений), согласно приложения № 2.

1.3. В статье 25 на Карте градостроительного зонирования в части территории населенного пункта города Костомукша изменить часть территориальной зоны неиспользуемых природных территорий (НТ) на территориальную зону садоводств и дачных

участков (СД) для земельного участка ориентировочной площадью 56354 кв. м., расположенного в Республике Карелия, Костомукшский городской округ, кадастровый квартал 10:04:0026502, район водоочистных сооружений (приложение № 3).

1.4. В статье 25 на Карте градостроительного зонирования в части территории населенного пункта города Костомукша изменить часть территориальной зоны неиспользуемых природных территорий (НТ) на территориальную зону садоводств и дачных участков (СД) для земельного участка ориентировочной площадью 15403 кв. м., расположенного в Республике Карелия, Костомукшский городской округ, кадастровый квартал 10:04:0026502, район водоочистных сооружений (приложение № 4).

1.5. В статье 25 на Карте градостроительного зонирования в части территории населенного пункта города Костомукша изменить часть территориальной зоны лесопарков, лесов и активного отдыха (Р-2) на территориальную рекреационную зону объектов, предназначенных для отдыха и туризма (Р-3), для земельного участка с кадастровым номером 10:04:0010102:5, расположенного в Республике Карелия, Костомукшский городской округ, город Костомукша, вдоль ул. Строителей (приложение № 5).

1.6. Дополнить статью 36.21. Градостроительный регламент рекреационной зоны объектов, предназначенных для отдыха и туризма (Р-3), основным видом разрешенного использования земельных участков и объектов капитального строительства «общественное управление» (приложение № 6).

1.7. В статье 25 на Карте градостроительного зонирования в части территории населенного пункта города Костомукша изменить часть территориальной зоны объектов транспортной инфраструктуры (Т-2) на территориальную зону застройки индивидуальными и блокированными жилыми домами (Ж-4) для земельного участка с кадастровым номером 10:04:0010217:440, расположенного в Республике Карелия, Костомукшский городской округ, город Костомукша, пер. 1-й Финский, участок 4 (приложение № 7).

1.8. Дополнить статью 36.4. Градостроительный регламент зоны застройки индивидуальными и блокированными жилыми домами (Ж-4) условно разрешенным видом использования земельных участков и объектов капитального строительства «коммунальное обслуживание» (приложение № 8).

1.9. Дополнить статью 36.12. Градостроительный регламент зоны объектов транспортной инфраструктуры (Т-2) основным видом разрешенного использования земельных участков и объектов капитального строительства «коммунальное обслуживание» (приложение № 9).

1.10. Дополнить статью 36.21. Градостроительный регламент рекреационной зоны объектов, предназначенных для отдыха и туризма (Р-3), основным видом разрешенного использования земельных участков и объектов капитального строительства «историко-культурная деятельность» (приложение № 10).

1.11. В статье 25 на Карте градостроительного зонирования в части территории населенного пункта города Костомукша изменить часть территориальной зоны парков, скверов, бульваров, набережных (Р-1) на территориальную рекреационную зону объектов, предназначенных для отдыха и туризма (Р-3), для земельного участка ориентировочной площадью 102 кв. м., расположенного в Республике Карелия, Костомукшский городской округ, город Костомукша, в районе ул. Первооткрывателей, д. 2 (приложение № 11).

1.12. В статье 25 на Карте градостроительного зонирования в части территории населенного пункта города Костомукша изменить часть территориальной зоны парков, скверов, бульваров, набережных (Р-2) на территориальную рекреационную зону объектов, предназначенных для отдыха и туризма (Р-3), для земельного участка ориентировочной площадью 697 кв. м., расположенного в Республике Карелия, Костомукшский городской округ, город Костомукша, в районе ул. Советская, 16 (приложение № 12).

1.13. В статье 25 на Карте градостроительного зонирования в части территории населенного пункта города Костомукша изменить часть территориальной зоны парков, скверов, бульваров, набережных (Р-1) на территориальную рекреационную зону объектов, предназначенных для отдыха и туризма (Р-3), для земельного участка с кадастровым номером 10:04:0010206:385, расположенного в Республике Карелия, Костомукшский городской округ, город Костомукша, район КСЦ «Дружба» (приложение № 13).

1.14. В статье 25 на Карте градостроительного зонирования в части территории населенного пункта города Костомукша изменить часть территориальной зоны парков, скверов, бульваров, набережных (Р-2) на территориальную рекреационную зону объектов, предназначенных для отдыха и туризма (Р-3), для земельного участка с кадастровым номером 10:04:0010206:668, расположенного в Республике Карелия, Костомукшский городской округ, город Костомукша, в районе ул. Героев, д. 2 (приложение № 14).

1.15. В статье 25 на Карте градостроительного зонирования в части территории населенных пунктов д. Ладвозеро, д. Суднозеро, д. Толлорека, д. Поньгагуба, д. Вокнаволок изменить часть территориальной зоны сельскохозяйственного производства (СХ) на территориальную рекреационную зону объектов, предназначенных для отдыха и туризма (Р-3), для земельного участка с кадастровым номером 10:04:0020108:109, расположенного в Республике Карелия, Костомукшский городской округ, д. Вокнаволок, район ул. Перттунена (приложение № 15).

1.16. В статье 25 на Карте градостроительного зонирования Костомукшского городского округа изменить часть территориальной зоны неиспользуемых природных территорий (НТ) на территориальную зону специального назначения (СН) для земельного участка с кадастровым номером 10:04:0026509:201, расположенного в Республике Карелия, Костомукшский городской округ, юго-восточная часть кадастрового квартала 10:04:0026509 (приложение № 16).

1.17. В статье 36.15. Градостроительный регламент зоны специального назначения (СН) основной вид разрешенного вида использования земельных участков и объектов капитального строительства «кладбища и места захоронения» изложить в следующей редакции: «ритуальная деятельность» (приложение № 17).

2. Пункт 5 решения Совета Костомукшского городского округа от 27 августа 2015 года № 497-СО «О внесении изменений и дополнений в Правила землепользования и застройки Костомукшского городского округа» признать утратившим силу.

3. В пункте 19 решения Совета Костомукшского городского округа от 25 февраля 2016 года № 569-СО «О внесении изменений и дополнений в Правила землепользования и застройки Костомукшского городского округа» слова «СНТ «Дачник ВОС-1» (кадастровый квартал 10:04:0026502)» исключить.

4. Администрации Костомукшского городского округа обеспечить:

4.1. Направление настоящего решения в порядке межведомственного информационного взаимодействия в филиал ФГБУ «Федеральная кадастровая палата Федеральной службы государственной регистрации, кадастра и картографии» по Республике Карелия.

4.2. Размещение настоящего решения в Федеральной государственной информационной системе территориального планирования (<http://fgis.economy.gov.ru>).

5. Муниципальному казенному учреждению «Комитет по управлению муниципальной собственностью Костомукшского городского округа» в срок не позднее 120 календарных дней со дня вступления в силу настоящего решения обеспечить подготовку документов, необходимых для внесения в Единый государственный реестр недвижимости сведений о границах устанавливаемых (изменяемых) территориальных зон, в порядке, предусмотренном Федеральным законом от 13 июля 2015 № 218-ФЗ «О государственной регистрации недвижимости».

6. Настоящее решение вступает в силу со дня его официального опубликования.

Председатель Совета
Костомукшского городского округа

Глава
Костомукшского городского округа

В.Н. Сахнов

А.В. Бендикова



**РОССИЙСКАЯ ФЕДЕРАЦИЯ
РЕСПУБЛИКА КАРЕЛИЯ
СОВЕТ КОСТОМУКШСКОГО ГОРОДСКОГО ОКРУГА
III созыва**

XXXIV заседание

Р Е Ш Е Н И Е

**от 22 ноября 2018 года № -СО/III
г. Костомукша**

О внесении изменений и дополнений в Правила землепользования и застройки Костомукшского городского округа

В соответствии со статьями 31, 32, 33 Градостроительного кодекса Российской Федерации от 29 декабря 2004 года № 190-ФЗ, пунктом 26 части 1 статьи 16 Федерального закона от 06 октября 2003 года № 131-ФЗ «Об общих принципах организации местного самоуправления в Российской Федерации», с учетом заключения о результатах публичных слушаний по проекту о внесении изменений в Правила землепользования и застройки Костомукшского городского округа от 24 октября 2018 года, Совет Костомукшского городского округа

Р Е Ш И Л:

1. Внести следующие изменения и дополнения в Правила землепользования и застройки Костомукшского городского округа, утвержденные решением Совета Костомукшского городского округа II созыва XIX заседания от 28 марта 2013 года № 198-СО «Об утверждении правил землепользования и застройки Костомукшского городского округа»:

1.1. В статье 25 на Карте градостроительного зонирования в части территории населенных пунктов д. Ладвозеро, д. Суднозеро, д. Толлорека, д. Поньгагуба, д. Вокнаволок изменить часть территориальной зоны лесопарков, лесов и активного отдыха (Р-2) и территориальной зоны сельскохозяйственного производства (СХ) на территориальную зону специального назначения (СН) для земельного участка с кадастровым номером 10:04:0020108:25, расположенного в Республике Карелия, Костомукшский городской округ, д. Вокнаволок, ул. Перттунена (приложение № 1).

1.2. В статье 25 на Карте градостроительного зонирования в части территории населенного пункта города Костомукша изменить границы части территориальной зоны инженерной инфраструктуры города (ИИ), в границах которой расположен земельный участок с кадастровым номером 10:04:0026502:123, расположенный в Республике Карелия, Костомукшский городской округ, кадастровый квартал 10:04:0026502 (территория водоочистных сооружений), **согласно приложения № 2.**

1.3. В статье 25 на Карте градостроительного зонирования в части территории населенного пункта города Костомукша изменить часть территориальной зоны неиспользуемых природных территорий (НТ) на территориальную зону садоводств и дачных участков (СД) для земельного участка ориентировочной площадью 56354 кв.м., расположенного в Республике Карелия, Костомукшский городской округ, кадастровый квартал 10:04:0026502, район водоочистных сооружений (приложение № 3).

1.4. В статье 25 на Карте градостроительного зонирования в части территории населенного пункта города Костомукша изменить часть территориальной зоны неиспользуемых природных территорий (НТ) на территориальную зону садоводств и дачных участков (СД) для земельного участка ориентировочной площадью 15403 кв.м., расположенного в Республике Карелия, Костомукшский городской округ, кадастровый квартал 10:04:0026502, район водоочистных сооружений (приложение № 4).

1.5. В статье 25 на Карте градостроительного зонирования в части территории населенного пункта города Костомукша изменить часть территориальной зоны лесопарков, лесов и активного отдыха (Р-2) на территориальную рекреационную зону объектов, предназначенных для отдыха и туризма (Р-3), для земельного участка с кадастровым номером 10:04:0010102:5, расположенного в Республике Карелия, Костомукшский городской округ, город Костомукша, вдоль ул. Строителей (приложение № 5).

1.6. Дополнить статью 36.21. Градостроительный регламент рекреационной зоны объектов, предназначенных для отдыха и туризма (Р-3), основным видом разрешенного использования земельных участков и объектов капитального строительства «общественное управление» (приложение № 6).

1.7. В статье 25 на Карте градостроительного зонирования в части территории населенного пункта города Костомукша изменить часть территориальной зоны объектов транспортной инфраструктуры (Т-2) на территориальную зону застройки индивидуальными и блокированными жилыми домами (Ж-4) для земельного участка с кадастровым номером 10:04:0010217:440, расположенного в Республике Карелия, Костомукшский городской округ, город Костомукша, пер. 1-й Финский, участок 4 (приложение № 7).

1.8. Дополнить статью 36.4. Градостроительный регламент зоны застройки индивидуальными и блокированными жилыми домами (Ж-4) условно разрешенным видом использования земельных участков и объектов капитального строительства «коммунальное обслуживание» (приложение № 8).

1.9. Дополнить статью 36.12. Градостроительный регламент зоны объектов транспортной инфраструктуры (Т-2) основным видом разрешенного использования земельных участков и объектов капитального строительства «коммунальное обслуживание» (приложение № 9).

1.10. Дополнить статью 36.21. Градостроительный регламент рекреационной зоны объектов, предназначенных для отдыха и туризма (Р-3), основным видом разрешенного использования земельных участков и объектов капитального строительства «историко-культурная деятельность» (приложение № 10).

1.11. В статье 25 на Карте градостроительного зонирования в части территории населенного пункта города Костомукша изменить часть территориальной зоны парков, скверов, бульваров, набережных (Р-1) на территориальную рекреационную зону объектов, предназначенных для отдыха и туризма (Р-3), для земельного участка ориентировочной площадью 102 кв. м., расположенного в Республике Карелия, Костомукшский городской округ, город Костомукша, в районе ул. Первооткрывателей, д. 2 (приложение № 11).

1.12. В статье 25 на Карте градостроительного зонирования в части территории населенного пункта города Костомукша изменить часть территориальной зоны парков, скверов, бульваров, набережных (Р-2) на территориальную рекреационную зону объектов, предназначенных для отдыха и туризма (Р-3), для земельного участка ориентировочной площадью 697 кв. м., расположенного в Республике Карелия, Костомукшский городской округ, город Костомукша, в районе ул. Советская, 16 (приложение № 12).

1.13. В статье 25 на Карте градостроительного зонирования в части территории населенного пункта города Костомукша изменить часть территориальной зоны парков, скверов, бульваров, набережных (Р-1) на территориальную рекреационную зону объектов, предназначенных для отдыха и туризма (Р-3), для земельного участка с кадастровым номером 10:04:0010206:385, расположенного в Республике Карелия, Костомукшский городской округ, город Костомукша, район КСЦ «Дружба» (приложение № 13).

1.14. В статье 25 на Карте градостроительного зонирования в части территории населенного пункта города Костомукша изменить часть территориальной зоны парков, скверов, бульваров, набережных (Р-2) на территориальную рекреационную зону объектов, предназначенных для отдыха и туризма (Р-3), для земельного участка с кадастровым номером 10:04:0010206:668, расположенного в Республике Карелия, Костомукшский городской округ, город Костомукша, в районе ул. Героев, д. 2 (приложение № 14).

1.15. В статье 25 на Карте градостроительного зонирования в части территории населенных пунктов д. Ладвозеро, д. Суднозеро, д. Толлорека, д. Поньгагуба, д. Вокнаволок изменить часть территориальной зоны сельскохозяйственного производства (СХ) на территориальную рекреационную зону объектов, предназначенных для отдыха и туризма (Р-3), для земельного участка с кадастровым номером 10:04:0020108:109, расположенного в Республике Карелия, Костомукшский городской округ, д. Вокнаволок, район ул. Перттунена (приложение № 15).

1.16. В статье 25 на Карте градостроительного зонирования Костомукшского городского округа изменить часть территориальной зоны неиспользуемых природных территорий (НТ) на территориальную зону специального назначения (СН) для земельного участка с кадастровым номером 10:04:0026509:201, расположенного в Республике Карелия, Костомукшский городской округ, юго-восточная часть кадастрового квартала 10:04:0026509 (приложение № 16).

1.17. В статье 36.15. Градостроительный регламент зоны специального назначения (СН) основной вид разрешенного вида использования земельных участков и объектов капитального строительства «кладбища и места захоронения» изложить в следующей редакции: «ритуальная деятельность» (приложение № 17).

2. Пункт 5 решения Совета Костомукшского городского округа от 27 августа 2015 года № 497-СО «О внесении изменений и дополнений в Правила землепользования и застройки Костомукшского городского округа» признать утратившим силу.

3. В пункте 19 решения Совета Костомукшского городского округа от 25 февраля 2016 года № 569-СО «О внесении изменений и дополнений в Правила землепользования и застройки Костомукшского городского округа» слова «СНТ «Дачник ВОС-1» (кадастровый квартал 10:04:0026502)» исключить.

4. Администрации Костомукшского городского округа обеспечить:

4.1. Направление настоящего решения в порядке межведомственного информационного взаимодействия в филиал ФГБУ «Федеральная кадастровая палата Федеральной службы государственной регистрации, кадастра и картографии» по Республике Карелия.

4.2. Размещение настоящего решения в Федеральной государственной информационной системе территориального планирования (<http://fgis.economy.gov.ru>).

5. Муниципальному казенному учреждению «Комитет по управлению муниципальной собственностью Костомукшского городского округа» в срок не позднее 120 календарных дней со дня вступления в силу настоящего решения обеспечить подготовку документов, необходимых для внесения в Единый государственный реестр недвижимости сведений о границах устанавливаемых (изменяемых) территориальных зон, в порядке, предусмотренном Федеральным законом от 13 июля 2015 № 218-ФЗ «О государственной регистрации недвижимости».

6. Настоящее решение вступает в силу со дня его официального опубликования.

Председатель Совета
Костомукшского городского округа

Глава
Костомукшского городского округа

В.Н. Сахнов

А.В. Бендикова

Пояснительная записка к публичным слушаниям по проекту внесения изменений в Правила землепользования и застройки Костомукшского городского округа

1. Публичные слушания проводятся по проекту внесения изменений в Правила землепользования и застройки Костомукшского городского округа.

2. Публичные слушания назначены постановлением Главы Костомукшского городского округа от 20 августа 2018 года № 88 «О проведении публичных слушаний по проекту о внесении изменений в Правила землепользования и застройки Костомукшского городского округа».

3. Постановление Главы Костомукшского городского округа о проведении публичных слушаний, оповещение о начале публичных слушаний, порядок участия граждан в публичных слушаниях, а также проект муниципального правового акта о внесении изменений и дополнений в Правила землепользования и застройки Костомукшского городского округа опубликованы в газете «Новости Костомукши» от 23 августа 2018 года № 32 (2792), а также в Сборнике муниципальных правовых актов от 20 августа 2018 года № 14 (131) и размещены на официальном сайте органов местного самоуправления Костомукшского городского округа (www.kostomuksha-city.ru).

5. Проект внесения изменений в Правила землепользования и застройки Костомукшского городского округа подготовлен по результатам рассмотрения комиссией по подготовке проекта правил землепользования и застройки Костомукшского городского округа обращений правообладателей земельных участков и объектов капитального строительства, а также предложений администрации Костомукшского городского округа.

Поступившие в адрес комиссии по подготовке проекта правил землепользования и застройки заявления были рассмотрены на заседаниях комиссий, которые состоялись 29 июня, 19 июля, 14 августа 2018 года. По результатам рассмотрения предложений по внесению изменений в правила землепользования и застройки, были приняты предварительные положительные решения.

6. Публичные слушания проводятся комиссией по подготовке проекта правил землепользования и застройки Костомукшского городского округа. Председателем комиссии является первый заместитель главы администрации Костомукшского городского округа – Сергей Николаевич Новгородов, секретарем комиссии – главный специалист градостроительства и землепользования администрации Костомукшского городского округа Остапенко Анастасия Александровна.

В соответствии с Законом Республики Карелия «О некоторых вопросах градостроительной деятельности в Республике Карелия» в состав комиссии, кроме специалистов администрации Костомукшского городского округа и Совета Костомукшского городского округа, также входят представители органов исполнительной власти Республики Карелия - Управления по охране объектов культурного наследия Республики Карелия, Министерства природных ресурсов и экологии Республики Карелия, Государственного комитета Республики Карелия по обеспечению жизнедеятельности и безопасности населения, государственного казенного учреждения Республики Карелия «Управление земельными ресурсами».

21 августа 2018 года проект внесения изменений в Правила землепользования и застройки Костомукшского городского округа был направлен на согласование в вышеуказанные органы исполнительной власти Республики Карелия – согласно представленных заключений, предложения и замечания по проекту внесения изменений в Правила землепользования и застройки Костомукшского городского округа вышеперечисленных органов отсутствуют.

На публичные слушания выносятся следующие вопросы по внесению изменений в Правила землепользования и застройки Костомукшского городского округа:

1. Внести следующие изменения и дополнения в Правила землепользования и застройки Костомукшского городского округа:

1.1. В статье 25 на Карте градостроительного зонирования в части территории населенных пунктов д. Ладвозеро, д. Суднозеро, д. Толлорека, д. Поньгагуба, д. Вокнаволок изменить часть территориальной зоны лесопарков, лесов и активного отдыха (Р-2) и территориальной зоны сельскохозяйственного производства (СХ) на территориальную зону специального назначения (СН) для земельного участка с кадастровым номером 10:04:0020108:25, расположенного в Республике Карелия, Костомукшский городской округ, д. Вокнаволок, ул. Перттунена (приложение № 1).

Предложение администрации Костомукшского городского округа. Внесение изменений в Правила землепользования и застройки Костомукшского городского округа осуществляется в целях проведения кадастровых работ по уточнению границ земельного участка с кадастровым номером 10:04:0020108:25 под существующим кладбищем и приведения Правил землепользования и застройки Костомукшского городского округа в соответствие с требованиями Градостроительного кодекса РФ.

Земельный участок с кадастровым номером 10:04:0020108:25, категория земель – земли населенных пунктов, вид разрешенного использования земельного участка – под кладбище, является ранее учтенным земельным участком. Границы земельного участка не установлены в соответствии с требованиями земельного законодательства. Дата постановки земельного участка на государственный кадастровый учет - 12.07.2006 (до вступления в силу Правил землепользования и застройки Костомукшского городского округа – 03.04.2013 г.).

Согласно Карты градостроительного зонирования в части территории населенных пунктов д. Ладвозеро, д. Суднозеро, д. Толлорека, д. Поньгагуба, д. Вокнаволок земельный участок расположен в границах двух территориальных зон - территориальной зоны лесопарков, лесов и активного отдыха (Р-2) и зоны сельскохозяйственного производства (СХ).

В соответствии с частью 4 статьи 30 Градостроительного кодекса РФ границы территориальных зон должны отвечать требованию принадлежности каждого земельного участка только к одной территориальной зоне.

Необходимо приведение Правил землепользования и застройки Костомукшского городского округа в соответствие с требованиями Градостроительного кодекса РФ.

1.2. В статье 25 на Карте градостроительного зонирования в части территории населенного пункта города Костомукша изменить границы части территориальной зоны инженерной инфраструктуры города (ИИ), в границах которой расположен земельный участок с кадастровым номером 10:04:0026502:123, расположенный в Республике Карелия, Костомукшский городской округ, кадастровый квартал 10:04:0026502 (территория водоочистных сооружений), согласно приложению № 2.

По заявлению физического лица, обратившегося в Минимущество РК с заявлением об утверждении схемы расположения земельного участка на кадастровом плане территории в целях образования земельного участка ориентировочной площадью 888 кв.м. для ведения садоводства. Согласно Карты градостроительного зонирования в части территории населенного пункта г. Костомукша Правил землепользования и застройки Костомукшского городского округа указанный земельный участок расположен в двух территориальных зонах - территориальной зоне неиспользуемых природных территорий (НТ) и территориальной зоне инженерной инфраструктуры города (ИИ).

В соответствии с частью 4 статьи 30 Градостроительного кодекса РФ границы территориальных зон должны отвечать требованию принадлежности каждого земельного участка только к одной территориальной зоне.

В статье 25 на Карте градостроительного зонирования в части территории населенного пункта г. Костомукша Правил землепользования и застройки Костомукшского городского округа (вступили в силу 03.04.2013 г.) применительно для территории городских водоочистных сооружений установлена территориальная зона инженерной инфраструктуры города (ИИ).

Указанная территориальная зона пересекает границы следующих земельных участков:

- земельного участка с кадастровым номером 10:04:0026502:123, площадью 91000 кв. м., категория земель - земли промышленности, энергетики, транспорта, связи, радиовещания, телевидения, информатики, земли для обеспечения космической деятельности, земли обороны, безопасности и земли иного специального назначения, вид разрешенного использования земельного участка - для эксплуатации и обслуживания водоочистных сооружений (ВОС) (дата постановки на государственный кадастровый учет - 15.09.2006);

- земельного участка с кадастровым номером 10:04:0026502:878, площадью 164685310 кв. м., категория земель – земли лесного фонда, вид разрешенного использования земельного участка – для ведения лесного хозяйства (Костомукшское лесничество, Ладвозерское участковое лесничество, кв .62-63, 73-81, 88-102, 110-116) (дата постановки земельного участка на государственный кадастровый учет - 24.07.2012);

- земельного участка с кадастровым номером 10:04:0026502:876, площадью 61328 кв. м., категория земель – земли лесного фонда, вид разрешенного использования земельного участка – для ведения лесного

хозяйства (Костомукшское лесничество, Ладвозерское участковое лесничество, кв. 115-116), (дата постановки земельного участка на государственный кадастровый учет - 24.07.2012);

- земельного участка с кадастровым номером 10:04:0026502:914, площадью 1068249 кв. м., категория земель – земли лесного фонда, вид разрешенного использования земельного участка – для ведения лесного хозяйства (Костомукшское лесничество, Ладвозерское участковое лесничество, кв. 121-115), (дата постановки земельного участка на государственный кадастровый учет - 02.04.2013);

- земельного участка с кадастровым номером 10:04:0026502:916, площадью 101129 кв. м., категория земель – земли лесного фонда, вид разрешенного использования земельного участка – для ведения лесного хозяйства (Костомукшское лесничество, Ладвозерское участковое лесничество, кв. 115-116), (дата постановки земельного участка на государственный кадастровый учет - 02.04.2013).

При этом земельный участок с кадастровым номером 10:04:0026502:123 расположен в границах двух территориальных зонах - территориальной зоны инженерной инфраструктуры города (ИИ) и зоны неиспользуемых природных территорий (НТ).

Необходимо приведение Правил землепользования и застройки Костомукшского городского округа в соответствие с действующим законодательством.

Планируемые границы территориальной зоны инженерной инфраструктуры города (ИИ) устанавливаются по границе земельного участка с кадастровым номером 10:04:0026502:123 с отступом в размере 10 м (санитарно-защитная полоса водоводов) от восточной границы указанного земельного участка, а также по границам земельных участков земель лесного фонда с кадастровыми номерами 10:04:0026502:878, 10:04:0026502:876, 10:04:0026502:914, 10:04:0026502:916.

Планируемые границы территориальной зоны инженерной инфраструктуры города (ИИ) согласованы с МКП «Горводоканал КГО» (письмо от 10.07.2018 № 634).

Пункт 2 проекта внесения изменений в ПЗЗ: «Пункт 5 решения Совета Костомукшского городского округа от 27 августа 2015 года № 497-СО «О внесении изменений и дополнений в Правила землепользования и застройки Костомукшского городского округа» признать утратившим силу».

Пунктом 5 решения Совета Костомукшского городского округа от 27.08.2015 № 497-СО «О внесении изменений и дополнений в Правила землепользования и застройки Костомукшского городского округа» определено: «установить санитарно-защитную полосу вокруг водоочистных сооружений города Костомукша, муниципального образования «Костомукшский городской округ» - 100 м от границы земельного участка с кадастровым номером 10:04:0026502:123 (ограждения водоочистных сооружений)».

Согласно информации, предоставленной МКП «Горводоканал Костомукшского городского округа» от 19.06.2018 № 574, от 25.06.2018 № 583, на водоочистной станции установлены границы зоны санитарной охраны в пределах ограждения земельного участка с кадастровым номером 10:04:0026502:123.

Санитарно-защитная полоса водоочистных сооружений в размере 100 м установлена на основании «СНиП 2.04.02-84*. Водоснабжение. Наружные сети и сооружения», который утратил силу 01 января 2013 года.

В настоящее время в соответствии с пунктом 2.4.1 СанПиН 2.1.4-1110-02 «Зоны санитарной охраны источников водоснабжения и водопроводов хозяйственно-питьевого назначения» санитарно-защитная полоса устанавливается только для водоводов и составляет 10-50 м в зависимости от диаметра водовода и наличия грунтовых вод.

От водоочистных сооружений отходят водоводы диаметром 600 мм. Размер санитарно-защитной полосы водовода составляет 10 м в каждую сторону.

Необходимо приведение Правил землепользования и застройки Костомукшского городского округа в соответствие с действующим законодательством.

1.3. В статье 25 на Карте градостроительного зонирования в части территории населенного пункта города Костомукша изменить часть территориальной зоны неиспользуемых природных территорий (НТ) на территориальную зону садоводств и дачных участков (СД) для земельного участка ориентировочной площадью 56354 кв. м., расположенного в Республике Карелия, Костомукшский городской округ, кадастровый квартал 10:04:0026502, район водоочистных сооружений (приложение № 3).

1.4. В статье 25 на Карте градостроительного зонирования в части территории населенного пункта города Костомукша изменить часть территориальной зоны неиспользуемых природных территорий (НТ) на территориальную зону садоводств и дачных участков (СД) для земельного участка ориентировочной площадью 15403 кв. м., расположенного в Республике Карелия, Костомукшский городской округ, кадастровый квартал 10:04:0026502, район водоочистных сооружений (приложение № 4).

Предложения администрации Костомукшского городского округа.

Пунктом 19 решения Совета Костомукшского городского округа от 25.02.2016 № 569-СО «О внесении изменений и дополнений в Правила землепользования и застройки Костомукшского городского округа»

установлено: «Изменить территориальную зону неиспользуемых природных территорий (НТ) и зону объектов транспортной инфраструктуры (Т-1) на территориальную зону садоводств и дачных участков (СД) для земельных участков (границы земельных участков совпадают с границами кадастровых кварталов), предоставленных СНТ «Дачник ВОС-1» (кадастровый квартал 10:04:0026502)».

Территория, в границах которой расположены земельные участки для ведения садоводства и дачного хозяйства (СНТ «Дачник ВОС-1»), не совпадает с границами кадастрового квартала 10:04:0026502.

Исправление технической ошибки.

Пункт 3 проекта внесения изменений в ПЗЗ: «В пункте 19 решения Совета Костомукшского городского округа от 25 февраля 2016 года № 569-СО «О внесении изменений и дополнений в Правила землепользования и застройки Костомукшского городского округа» слова «СНТ «Дачник ВОС-1» (кадастровый квартал 10:04:0026502)» исключить».

Предложение администрации Костомукшского городского округа. Исправление технической ошибки.

1.5. В статье 25 на Карте градостроительного зонирования в части территории населенного пункта города Костомукша изменить часть территориальной зоны лесопарков, лесов и активного отдыха (Р-2) на территориальную рекреационную зону объектов, предназначенных для отдыха и туризма (Р-3), для земельного участка с кадастровым номером 10:04:0010102:5, расположенного в Республике Карелия, Костомукшский городской округ, город Костомукша, вдоль ул. Интернациональная (приложение № 5).

По заявлению правообладателя земельного участка - ФГБУ «Государственный природный заповедник «Костомукшский» в целях приведения в соответствие вида разрешенного использования земельного участка с кадастровым номером 10:04:0010102:5 территориальной зоне, в границах которой он расположен.

Земельный участок с кадастровым номером 10:04:0010102:5, площадью 17 га, категория земель – земли населенных пунктов, вид разрешенного использования земельного участка – для размещения государственного заповедника «Костомукшский» находится в федеральной собственности, в постоянном бессрочном пользовании ФГБУ «Государственный природный заповедник «Костомукшский».

В соответствии с Картой градостроительного зонирования Правил землепользования и застройки Костомукшского городского округа земельный участок расположен в границах территориальной зоны лесопарков, лесов и активного отдыха (Р-2).

Градостроительным регламентом территориальной зоны Р-2 предусмотрены следующие виды разрешенного использования земельных участков и объектов капитального строительства:

- основные виды разрешенного использования: лесопарки;
- условно разрешенные виды использования: объекты инженерно-технического обеспечения;
- вспомогательные виды разрешенного использования: для целей не связанных со строительством;

открытые стоянки автомобильного транспорта.

В целях приведения в соответствие вида разрешенного использования земельного участка с кадастровым номером 10:04:0010102:5 территориальной зоне, в которой он расположен, предлагается изменить для указанного земельного участка территориальную зону Р-2 на территориальную рекреационную зону объектов, предназначенных для отдыха и туризма (Р-3) с дополнением градостроительного регламента территориальной зоны Р-3 основным видом разрешенного использования земельных участков и объектов капитального строительства «общественное управление» (код 3.8 по Классификатору видов разрешенного использования земельных участков).

Заявителем также планируется размещение в границах земельного участка с кадастровым номером 10:04:0010102:5 ангара для хранения автотехники.

Часть земельного участка с кадастровым номером 10:04:0010102:5 находится в границах зон с особыми условиями использования территорий – охранных зон стационарных пунктов наблюдений за состоянием окружающей природной среды (номера в реестре границ - 10.04.2.2, 10.04.2.3).

В соответствии с пунктами 3, 6 Постановления Правительства РФ от 27 августа 1999 г. № 972 «Об утверждении Положения о создании охранных зон стационарных пунктов наблюдений за состоянием окружающей природной среды, ее загрязнением» в целях получения достоверной информации о состоянии окружающей природной среды, ее загрязнении вокруг стационарных пунктов наблюдений (кроме метеорологического оборудования, устанавливаемого на аэродромах) создаются охранные зоны в виде земельных участков и частей акваторий, ограниченных на плане местности замкнутой линией, отстоящей от границ этих пунктов на расстоянии, как правило, 200 метров во все стороны.

В пределах охранных зон стационарных пунктов наблюдений устанавливаются ограничения на хозяйственную деятельность, которая может отразиться на достоверности информации о состоянии окружающей природной среды, ее загрязнении.

В соответствии с пунктом 2.2.1 Порядка выполнения работ в охранных зонах гидрометеорологических станций, утвержденного Приказом Госкомгидромета от 29.06.1983 № 132, в границах охранных зон стационарных пунктов наблюдений запрещается:

- возводить любые здания и сооружения;
- сооружать оросительные и осушительные системы;
- производить горные, строительные, монтажные, взрывные работы и планировку грунта;
- высаживать деревья, складировать удобрения, устраивать свалки, выливать растворы кислот, солей, щелочей;
- устраивать стоянки автомобильного и водного транспорта, тракторов и других машин и механизмов;
- сооружать причалы и пристани;
- перемещать и производить засыпку и поломку опознавательных и сигнальных знаков, контрольно-измерительных пунктов;
- бросать якоря, проходить с отданными якорями, цепями, лотами, волокушами и тралами, производить дноуглубительные и землечерпательные работы;
- выделять рыбопромысловые участки, производить добычу и рыбы, а также водных животных и растений.

В соответствии с пунктом 5 Порядка выполнения работ в охранных зонах гидрометеорологических станций в целях осуществления хозяйственной деятельности, указанной в пункте 2.2.1 порядка, необходимой для получения письменного согласия уполномоченного органа государственной власти по управлению государственным имуществом и оказанию государственных услуг в области гидрометеорологии и смежных с ней областях, мониторинга окружающей среды, ее загрязнения (Карельский центр по гидрометеорологии и мониторингу окружающей среды – филиал Федерального государственного бюджетного учреждения «Северо-Западное управление по гидрометеорологии и мониторингу окружающей среды»).

Письмом Карельского ЦГМС от 02.08.2018 № 05-1269 получено согласование размещения объекта капитального строительства - ангар для хранения автотехники размерами 30/15/5 м. в границах охранной зоны гидропоста.

1.6. Дополнить статью 36.21. Градостроительный регламент рекреационной зоны объектов, предназначенных для отдыха и туризма (Р-3), основным видом разрешенного использования земельных участков и объектов капитального строительства «общественное управление» (приложение № 6).

По заявлению правообладателя земельного участка - ФГБУ «Государственный природный заповедник «Костомукшский». См. разъяснения к пункту 1.5 проекта решения о внесении изменений в Правила землепользования и застройки Костомукшского городского округа.

1.7. В статье 25 на Карте градостроительного зонирования в части территории населенного пункта города Костомукша изменить часть территориальной зоны объектов транспортной инфраструктуры (Т-2) на зону застройки индивидуальными и блокированными жилыми домами (Ж-4) для земельного участка с кадастровым номером 10:04:0010217:440, расположенного в Республике Карелия, Костомукшский городской округ, город Костомукша, пер. 1-й Финский, участок 4 (приложение № 7).

По заявлению одного из собственников земельного участка с кадастровым номером 10:04:0010217:440 и собственника жилого помещения № 5, расположенного в нежилом здании (контора № 201) по пер. Финскому, д. 4.

Земельный участок с кадастровым номером 10:04:0010217:440, категория земель – земли населенных пунктов, вид разрешенного использования земельного участка - для эксплуатации и обслуживания здания общественного назначения (контора № 201), находится в долевой собственности собственников помещений. Дата постановки земельного участка на государственный кадастровый учет - 14.04.2015 г.

В соответствии с Картой градостроительного зонирования Правил землепользования и застройки Костомукшского городского округа земельный участок расположен в двух территориальных зонах – территориальной зоне застройки индивидуальными и блокированными жилыми домами (Ж-4) и зоне объектов транспортной инфраструктуры (Т-2).

В соответствии с пунктом 4 статьи 30 Градостроительного кодекса РФ границы территориальных зон должны отвечать требованию принадлежности каждого земельного участка только к одной территориальной зоне.

Необходимо привести Правила землепользования и застройки Костомукшского городского округа в соответствии с требованиями Градостроительного кодекса Российской Федерации.

Советом Костомукшского городского округа приняты следующие решения о переводе 6 нежилых помещений в жилые помещения, расположенные в нежилом здании (контора № 201) с кадастровым номером 10:04:0000000:1216:

- решение от 01.03.2018 № 197-СО/III о переводе нежилого помещения № 5 с кадастровым номером 10:04:0010217:465, нежилого помещения № 7 с кадастровым номером 10:04:0010217:467 в жилые помещения;
- решение от 31.05.2018 № 250-СО/III о переводе нежилого помещения № 11 с кадастровым номером 10:04:0010217:466 в жилое помещение;
- решение от 30.08.2018 № 263-СО/III о переводе нежилого помещения № 3 с кадастровым номером 10:04:0010217:463 в жилое помещение;

- решение от 30.08.2018 № 264-СО/Ш о переводе нежилого помещения № 4 с кадастровым номером 10:04:0010217:464 в жилое помещение;
- решение от 30.08.2018 № 265-СО/Ш о переводе нежилого помещения № 9 с кадастровым номером 10:04:0010217:469 в жилое помещение.

1.8. Дополнить статью 36.4. Градостроительный регламент зоны застройки индивидуальными и блокированными жилыми домами (Ж-4) условно разрешенным видом использования земельных участков и объектов капитального строительства «коммунальное обслуживание» (приложение № 8).

1.9. Дополнить статью 36.12. Градостроительный регламент зоны объектов транспортной инфраструктуры (Т-2) основным видом разрешенного использования земельных участков и объектов капитального строительства «коммунальное обслуживание» (приложение № 9).

Пункты 1.8 – 1.9 – по заявлению АО «Прионежская сетевая компания».

АО «Прионежская сетевая компания» планируется образование земельных участков ориентировочной площадью 196 кв. м. и 42 кв. м., в границах которых расположены следующие объекты капитального строительства:

- КТП-3-11 - в районе ул. Лувозерская, 40;
- КТП-8 - в районе ул. Строителей, 65.

В соответствии с Картой градостроительного зонирования в части территории населенного пункта города Костомукша Правил землепользования и застройки Костомукшского городского округа земельный участок ориентировочной площадью 196 кв. м., в границах которого расположен объект - КТП-3-11 (район ул. Лувозерская, 40), находится в границах территориальной зоны застройки индивидуальными и блокированными жилыми домами (Ж-4).

В соответствии с Картой градостроительного зонирования в части территории населенного пункта города Костомукша Правил землепользования и застройки Костомукшского городского округа земельный участок ориентировочной площадью 42 кв. м., в границах которого расположен объект - КТП-8 (район ул. Строителей, 65), находится в границах территориальной зоны объектов транспортной инфраструктуры (Т-2).

Градостроительными регламентами территориальной зоны застройки индивидуальными и блокированными жилыми домами (Ж-4) и территориальной зоны объектов транспортной инфраструктуры (Т-2) виды разрешенного использования земельных участков, предусматривающие размещение объектов электросетевого хозяйства (линий электропередачи, а также связанных с ними трансформаторных подстанций, распределительных пунктов и иных объектов капитального строительства), не предусмотрены.

В целях образования вышеуказанных земельных участков необходимо дополнение градостроительных регламентов территориальной зоны застройки индивидуальными и блокированными жилыми домами (Ж-4) и зоны объектов транспортной инфраструктуры (Т-2) видом разрешенного использования земельных участков и объектов капитального строительства «коммунальное обслуживание» (размещение объектов капитального строительства в целях обеспечения физических и юридических лиц коммунальными услугами, в частности: поставки воды, тепла, электричества, газа, предоставления услуг связи, отвода канализационных стоков, очистки и уборки объектов недвижимости (котельных, водозаборов, очистных сооружений, насосных станций, водопроводов, линий электропередач, трансформаторных подстанций, газопроводов, линий связи, телефонных станций, канализаций, стоянок, гаражей и мастерских для обслуживания уборочной и аварийной техники, а также зданий или помещений, предназначенных для приема физических и юридических лиц в связи с предоставлением им коммунальных услуг) (код 3.1 по Классификатору видов разрешенного использования земельных участков, утвержденному Приказом Минэкономразвития России от 01.09.2014 № 540).

1.10. Дополнить статью 36.21. Градостроительный регламент рекреационной зоны объектов, предназначенных для отдыха и туризма (Р-3), основным видом разрешенного использования земельных участков и объектов капитального строительства «историко-культурная деятельность» (приложение № 10).

Предложение администрации Костомукшского городского округа.

Внесение изменений в Правила землепользования и застройки Костомукшского городского округа осуществляется в целях образования земельного участка ориентировочной площадью 102 кв. м. под памятным знаком первооткрывателям, расположенным в районе ул. Первооткрывателей, д. 2 города Костомукша, а также земельного участка ориентировочной площадью 697 кв. м. под памятником советско-финляндскому сотрудничеству, расположенным в районе ул. Советская, 16 города Костомукша.

В соответствии с Картой градостроительного зонирования в части территории населенного пункта города Костомукша Правил землепользования и застройки Костомукшского городского округа земельный участок ориентировочной площадью 102 кв. м. под памятным знаком первооткрывателям, расположенный по ул. Первооткрывателей города Костомукша, находится в границах территориальной зоны парков, скверов,

бульваров, набережных (Р-1). Градостроительным регламентом территориальной зоны Р-1 виды разрешенного использования земельных участков, предусматривающие возможность размещения вышеуказанного объекта, не предусмотрены.

Дополнительно, в Правила землепользования и застройки Костомукшского городского округа будут внесены изменения в части изменения территориальной зоны парков, скверов, бульваров, набережных (Р-1) на территориальную рекреационную зону объектов, предназначенных для отдыха и туризма (Р-3) для земельного участка ориентировочной площадью 102 кв. м., в границах которого расположен памятный знак первооткрывателям в районе ул. Первооткрывателей, д. 2 города Костомукша (см. пункт 1.11 проекта решения о внесении изменений в ПЗЗ).

В соответствии с Картой градостроительного зонирования в части территории населенного пункта города Костомукша Правил землепользования и застройки Костомукшского городского округа земельный участок ориентировочной площадью 697 кв. м. под памятником советско-финляндскому сотрудничеству, расположенным в районе ул. Советская, 16 города Костомукша, находится в границах территориальной зоны лесопарков, лесов и активного отдыха (Р-2). Градостроительным регламентом территориальной зоны Р-2 виды разрешенного использования земельных участков, предусматривающие возможность размещения вышеуказанного объекта, не предусмотрены.

Дополнительно, в Правила землепользования и застройки Костомукшского городского округа будут внесены изменения в части изменения территориальной зоны парков, скверов, бульваров, набережных (Р-2) на территориальную рекреационную зону объектов, предназначенных для отдыха и туризма (Р-3) для земельного участка ориентировочной площадью 697 кв. м., в границах которого расположен памятный знак первооткрывателям по ул. Первооткрывателей города Костомукша (см. пункт 1.12 проекта решения о внесении изменений в ПЗЗ).

В дальнейшем, образованные земельные участки под памятным знаком первооткрывателям и памятником советско-финляндскому сотрудничеству с видом разрешенного использования земельных участков «историко-культурная деятельность» планируется закрепить на праве постоянного (бессрочного) пользования за администрацией Костомукшского городского округа.

1.11. В статье 25 на Карте градостроительного зонирования в части территории населенного пункта города Костомукша изменить часть территориальной зоны парков, скверов, бульваров, набережных (Р-1) на территориальную рекреационную зону объектов, предназначенных для отдыха и туризма (Р-3), для земельного участка ориентировочной площадью 102 кв. м., расположенного в Республике Карелия, Костомукшский городской округ, город Костомукша, в районе ул. Первооткрывателей, д. 2 (приложение № 11).

Предложение администрации Костомукшского городского округа.

См. разъяснения к пункту 1.10 проекта решения о внесении изменений в Правила землепользования и застройки Костомукшского городского округа.

1.12. В статье 25 на Карте градостроительного зонирования в части территории населенного пункта города Костомукша изменить часть территориальной зоны парков, скверов, бульваров, набережных (Р-2) на территориальную рекреационную зону объектов, предназначенных для отдыха и туризма (Р-3), для земельного участка ориентировочной площадью 697 кв. м., расположенного в Республике Карелия, Костомукшский городской округ, город Костомукша, в районе ул. Советская, 16 (приложение № 12).

Предложение администрации Костомукшского городского округа.

См. разъяснения к пункту 1.10 проекта решения о внесении изменений в Правила землепользования и застройки Костомукшского городского округа.

1.13. В статье 25 на Карте градостроительного зонирования в части территории населенного пункта города Костомукша изменить часть территориальной зоны парков, скверов, бульваров, набережных (Р-1) на территориальную рекреационную зону объектов, предназначенных для отдыха и туризма (Р-3), для земельного участка с кадастровым номером 10:04:0010206:385, расположенного в Республике Карелия, Костомукшский городской округ, город Костомукша, район КСЦ «Дружба» (приложение № 13).

Предложение администрации Костомукшского городского округа. В целях приведения Правил землепользования и застройки Костомукшского городского округа в соответствие с видом разрешенного использования земельного участка с кадастровым номером 10:04:0010206:385, а также создания условий для приведения вида разрешенного использования земельного участка с кадастровым номером 10:04:0010206:385 в соответствии с Классификатором видов разрешенного использования земельных участков, утвержденным Приказом Минэкономразвития России от 01.09.2014 № 540.

В соответствии с Картой градостроительного зонирования в части территории населенного пункта города Костомукша Правил землепользования и застройки Костомукшского городского округа земельный

участок с кадастровым номером 10:04:0010206:385, площадью 347 кв. м., категория земель – земли населенных пунктов, вид разрешенного использования земельного участка – для размещения памятника Председателю Совета Министров СССР А.Н. Косыгину и Президенту Финляндской Республики У.К.Кекконену, расположен в границах территориальной зоны парков, скверов, бульваров, набережных (Р-1). Градостроительным регламентом территориальной зоны Р-1 виды разрешенного использования земельных участков, предусматривающие возможность размещения вышеуказанного объекта, не предусмотрены.

Земельный участок с кадастровым номером 10:04:0010206:385 находится в постоянном (бессрочном) пользовании у администрации Костомукшского городского округа (дата государственной регистрации права – 12.07.2018 г.).

Дата постановки земельного участка на государственный кадастровый учет – 13.05.2013 (до утверждения Классификатора видов разрешенного использования земельных участков).

1.14. В статье 25 на Карте градостроительного зонирования в части территории населенного пункта города Костомукша изменить часть территориальной зоны парков, скверов, бульваров, набережных (Р-2) на территориальную рекреационную зону объектов, предназначенных для отдыха и туризма (Р-3), для земельного участка с кадастровым номером 10:04:0010206:668, расположенного в Республике Карелия, Костомукшский городской округ, город Костомукша, в районе ул. Героев, д. 2 (приложение № 14).

Предложение администрации Костомукшского городского округа. В целях приведения Правил землепользования и застройки Костомукшского городского округа в соответствие с видом разрешенного использования земельного участка с кадастровым номером 10:04:0010206:668, а также создания условий для приведения вида разрешенного использования земельного участка с кадастровым номером 10:04:0010206:668 в соответствии с Классификатором видов разрешенного использования земельных участков, утвержденным Приказом Минэкономразвития России от 01.09.2014 № 540.

В соответствии с Картой градостроительного зонирования в части территории населенного пункта г. Костомукша Правил землепользования и застройки Костомукшского городского округа земельный участок с кадастровым номером 10:04:0010206:668, площадью 1 245 кв. м., категория земель – земли населенных пунктов, вид разрешенного использования земельного участка – для размещения памятника «Братская могила коммунистов павших за установление Советской власти в РК в дер. Контокки», расположен в границах территориальной зоны парков, скверов, бульваров, набережных (Р-2). Градостроительным регламентом территориальной зоны Р-2 виды разрешенного использования земельных участков, предусматривающие возможность размещения вышеуказанного объекта, не предусмотрены.

В соответствии со сведениями, предоставленными ГКУ Республики Карелия «Республиканский центр по государственной охране объектов культурного наследия» от 14.03.2018 г., вышеуказанный объект является объектом культурного наследия регионального значения (включен в Единый государственный реестр объектов культурного наследия (памятников истории и культуры) народов Российской Федерации постановлением Совета Министров КАССР от 20.04.1987 г. № 149).

Земельный участок с кадастровым номером 10:04:0010206:385 находится в постоянном (бессрочном) пользовании у администрации Костомукшского городского округа.

Дата постановки земельного участка на государственный кадастровый учет – 21.03.2014 (до утверждения Классификатора видов разрешенного использования земельных участков).

1.15. В статье 25 на Карте градостроительного зонирования в части территории населенных пунктов д. Ладвозеро, д. Суднозеро, д. Толлорека, д. Поньгагуба, д. Вокнаволок изменить часть территориальной зоны сельскохозяйственного производства (СХ) на территориальную рекреационную зону объектов, предназначенных для отдыха и туризма (Р-3), для земельного участка с кадастровым номером 10:04:0020108:109, расположенного в Республике Карелия, Костомукшский городской округ, д. Вокнаволок, район ул. Перттунена (приложение № 15).

Предложение администрации Костомукшского городского округа. В целях приведения Правил землепользования и застройки Костомукшского городского округа в соответствие с видом разрешенного использования земельного участка с кадастровым номером 10:04:0020108:109, а также создания условий для приведения вида разрешенного использования земельного участка с кадастровым номером 10:04:0020108:109 в соответствии с Классификатором видов разрешенного использования земельных участков, утвержденным Приказом Минэкономразвития России от 01.09.2014 № 540.

Согласно Карты градостроительного зонирования в части территории населенных пунктов д. Ладвозеро, д. Суднозеро, д. Толлорека, д. Поньгагуба, д. Вокнаволок Правил землепользования и застройки Костомукшского городского округа земельный участок с кадастровым номером 10:04:0020108:109, расположенный в Республике Карелия, Костомукшский городской округ, д. Вокнаволок, район ул. Перттунена, категория земель – земли населенных пунктов, вид разрешенного использования земельного участка – для размещения братской могилы павших воинов, расположен в границах территориальной зоны сельскохозяйственного производства (СХ).

Согласно информации, предоставленной ГКУ Республики Карелия «Республиканский центр по охране объектов культурного наследия» от 17.04.2018 г. в границах земельного участка с кадастровым номером 10:04:0020108:109 расположен объект культурного наследия регионального значения – «Братская могила воинов, погибших в годы Великой Отечественной войны 1941-1945 гг.», включенный в Единый государственный реестр объектов культурного наследия (памятников истории и культуры) народов Российской Федерации постановлением Совета Министров КАССР от 21.04.1971 г. № 199.

Земельный участок с кадастровым номером 10:04:0010206:385 находится в постоянном (бессрочном) пользовании у администрации Костомукшского городского округа.

Дата постановки земельного участка на государственный кадастровый учет – 17.07.2014 (до утверждения Классификатора видов разрешенного использования земельных участков).

1.16. В статье 25 на Карте градостроительного зонирования Костомукшского городского округа изменить часть территориальной зоны неиспользуемых природных территорий (НТ) на территориальную зону специального назначения (СН) для земельного участка с кадастровым номером 10:04:0026509:201, расположенного в Республике Карелия, Костомукшский городской округ, юго-восточная часть кадастрового квартала 10:04:0026509 (приложение № 16).

Предложение администрации Костомукшского городского округа. В целях приведения Правил землепользования и застройки Костомукшского городского округа в соответствие с видом разрешенного использования земельного участка с кадастровым номером 10:04:0026509:201, а также создания условий для приведения вида разрешенного использования земельного участка с кадастровым номером 10:04:0026509:201 в соответствии с Классификатором видов разрешенного использования земельных участков, утвержденным Приказом Минэкономразвития России от 01.09.2014 № 540.

В соответствии с Картой градостроительного зонирования Костомукшского городского округа Правил землепользования и застройки Костомукшского городского округа земельный участок с кадастровым номером 10:04:0026509:201, площадью 963 кв. м., категория земель – земли промышленности и иного специального назначения, вид разрешенного использования земельного участка – для размещения братской могилы партизан павших во время Великой Отечественной войны в 1942 году (Ахвельярские камни), расположен в границах территориальной зоны неиспользуемых природных территорий (НТ). Градостроительным регламентом территориальной зоны НТ виды разрешенного использования земельных участков, предусматривающие возможность размещения вышеуказанного объекта, не предусмотрены.

Земельный участок с кадастровым номером 10:04:0026509:201 находится в муниципальной собственности. В постоянное (бессрочное) пользование никому не предоставлялся.

Дата постановки земельного участка на государственный кадастровый учет – 10.03.2015 (после утверждения Классификатора видов разрешенного использования земельных участков).

1.17. В статье 36.15. Градостроительный регламент зоны специального назначения (СН) основной вид разрешенного вида использования земельных участков и объектов капитального строительства «кладбища и места захоронения» изложить в следующей редакции: «ритуальная деятельность» (приложение № 17).

Предложение администрации Костомукшского городского округа. В целях приведения Правил землепользования и застройки Костомукшского городского округа в соответствие с Классификатором видов разрешенного использования земельных участков, утвержденным Приказом Минэкономразвития России от 01.09.2014 № 540.

В соответствии с частью 12 статьи 34 Федерального закона от 23.06.2014 № 171-ФЗ «О внесении изменений в Земельный кодекс Российской Федерации и отдельные законодательные акты Российской Федерации» до 1 января 2020 года орган местного самоуправления поселения, орган местного самоуправления городского округа обязан внести изменения в правила землепользования и застройки в части приведения установленных градостроительным регламентом видов разрешенного использования земельных участков в соответствие с видами разрешенного использования земельных участков, предусмотренными классификатором видов разрешенного использования земельных участков.

В соответствии с Порядком организации и проведения публичных слушаний в Костомукшском городском округе, утвержденном решением Совета Костомукшского городского округа от 27 сентября 2018 года № 275-СО/Ш, по результатам проведения публичных слушаний принимается рекомендательное решение.

Рекомендательное решение на собрании участников публичных слушаний принимается большинством голосов всех присутствующих на собрании публичных слушаний.

Рекомендательное решение, принятое на публичных слушаниях, фиксируется в протоколе публичных слушаний и в заключении о проведении публичных слушаний. Заключение о результатах публичных слушаний подлежит обязательному официальному опубликованию и размещению на официальном сайте органов местного самоуправления Костомукшского городского округа.

Данный проект внесения изменений в Правила землепользования и застройки Костомукшского городского округа, протокол публичных слушаний и заключение о результатах публичных слушаний будут направлены Главе Костомукшского городского округа для принятия решения о направлении указанного проекта в Совет Костомукшского городского округа, который принимает окончательное решение о внесении изменений в правила землепользования и застройки Костомукшского городского округа с учетом результатов данных публичных слушаний.

ОПИСАНИЕ МЕСТОПОЛОЖЕНИЯ ГРАНИЦ
части территориальной зоны **специального назначения (СН)**

(наименование объекта местоположение границ, которого описано (далее-объект))

Сведения об объекте

№ п/п	Характеристики объекта	Описание характеристик
1	2	3
1.	Местоположение объекта	Республика Карелия, г. Костомукша, д. Вокнаволок. Земельный участок расположен в юго-западной части кадастрового квартала 10:04:02 01 08 (ул. Перттунена)
2.	Площадь объекта +/- величина погрешности определения площади (Р +/- Дельта Р)	18131 м²
3.	Иные характеристики объекта	-

ОПИСАНИЕ МЕСТОПОЛОЖЕНИЯ ГРАНИЦ

части территориальной зоны **специального назначения (СН)**

(наименование объекта)

Сведения о местоположении границ объекта

1. Система координат мск10 (зона 1)

2. Сведения о характерных точках границ объекта

Обозначение характерных точек границ	Координаты, м		Метод определения координат и средняя квадратическая погрешность положения характерной точки (Mт), м	Описание обозначения точки
	X	Y		
1	2	3	4	5
-	-	-	-	-

3. Сведения о характерных точках части (частей) границы объекта

Обозначение характерных точек границ	Координаты, м		Метод определения координат и средняя квадратическая погрешность положения характерной точки (Mт), м	Описание закрепления точки
	X	Y		
1	2	3	4	5
1	695474.88	1329505.15	Метод спутниковых геодезических измерений (определений), 1.0	-
2	695460.40	1329514.32	Метод спутниковых геодезических измерений (определений), 1.0	-
3	695453.50	1329532.43	Метод спутниковых геодезических измерений (определений), 1.0	-
4	695449.77	1329557.44	Метод спутниковых геодезических измерений (определений), 1.0	-
5	695452.76	1329571.08	Метод спутниковых геодезических измерений (определений), 1.0	-
6	695455.76	1329584.73	Метод спутниковых геодезических измерений (определений), 1.0	-
7	695458.94	1329603.72	Метод спутниковых геодезических измерений (определений), 1.0	-
8	695462.12	1329622.71	Метод спутниковых геодезических измерений (определений), 1.0	-
9	695461.54	1329640.07	Метод спутниковых геодезических измерений (определений), 1.0	-
10	695458.62	1329641.02	Метод спутниковых геодезических измерений (определений), 1.0	-
11	695443.98	1329627.67	Метод спутниковых геодезических измерений (определений), 1.0	-
12	695425.33	1329611.99	Метод спутниковых геодезических измерений (определений), 1.0	-
13	695406.67	1329596.30	Метод спутниковых геодезических измерений (определений), 1.0	-
14	695379.20	1329574.24	Метод спутниковых геодезических измерений (определений), 1.0	-

ОПИСАНИЕ МЕСТОПОЛОЖЕНИЯ ГРАНИЦ**части территориальной **специального назначения (СН)****

(наименование объекта)

Сведения о местоположении границ объекта

1. Система координат мск10 (зона 1)

3. Сведения о характерных точках части (частей) границы объекта

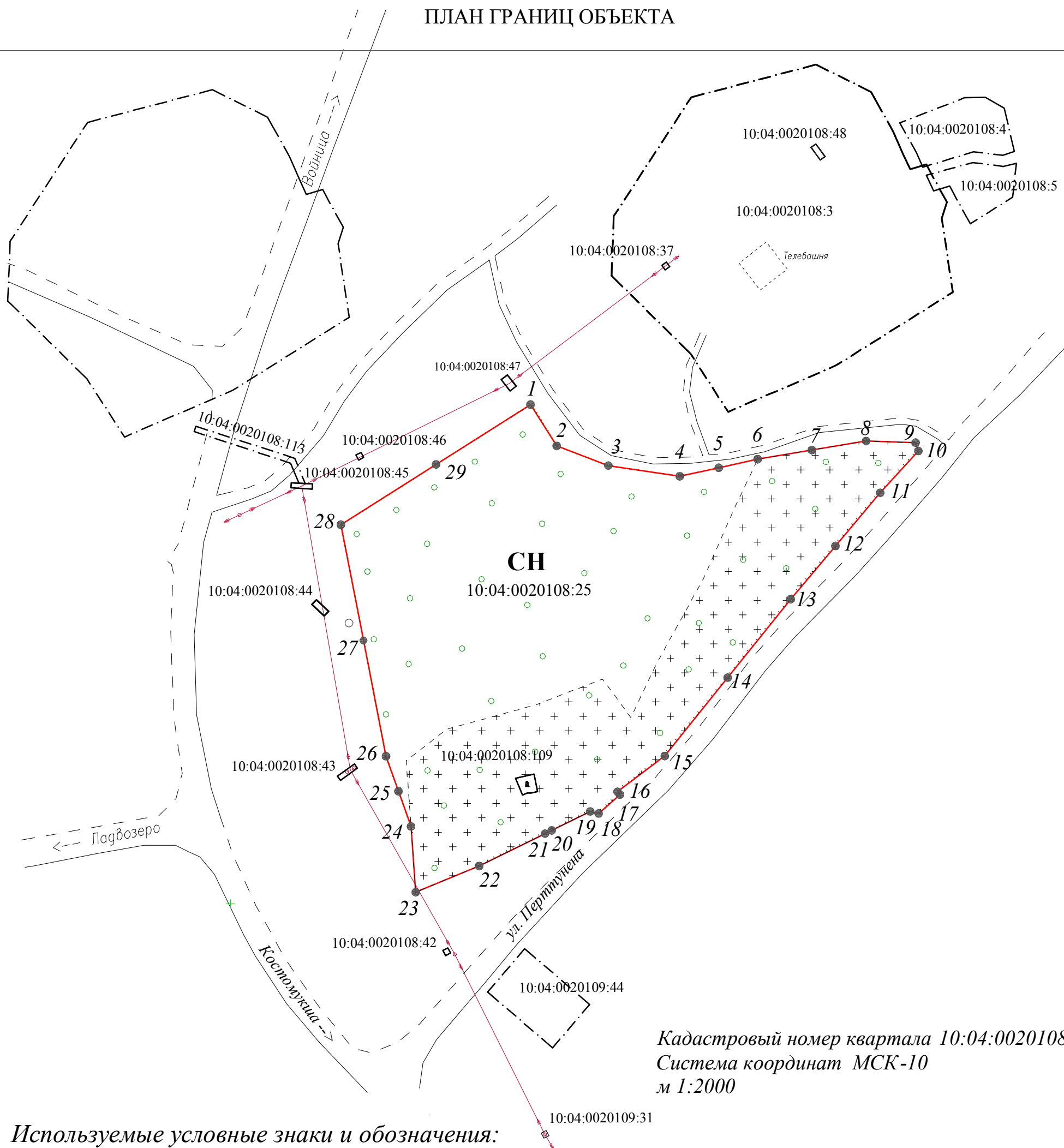
Обозначение характерных точек границ	Координаты, м		Метод определения координат и средняя квадратическая погрешность положения характерной точки (M _t), м	Описание закрепления точки
	X	Y		
1	2	3	4	5
15	695351.73	1329552.17	Метод спутниковых геодезических измерений (определений), 1.0	-
16	695339.25	1329535.60	Метод спутниковых геодезических измерений (определений), 1.0	-
17	695338.22	1329536.45	Метод спутниковых геодезических измерений (определений), 1.0	-
18	695331.64	1329529.02	Метод спутниковых геодезических измерений (определений), 1.0	-
19	695332.33	1329526.05	Метод спутниковых геодезических измерений (определений), 1.0	-
20	695325.71	1329512.57	Метод спутниковых геодезических измерений (определений), 1.0	-
21	695324.56	1329510.24	Метод спутниковых геодезических измерений (определений), 1.0	-
22	695313.22	1329487.16	Метод спутниковых геодезических измерений (определений), 1.0	-
23	695304.03	1329464.94	Метод спутниковых геодезических измерений (определений), 1.0	-
24	695327.08	1329463.28	Метод спутниковых геодезических измерений (определений), 1.0	-
25	695339.38	1329458.90	Метод спутниковых геодезических измерений (определений), 1.0	-
26	695351.67	1329454.52	Метод спутниковых геодезических измерений (определений), 1.0	-
27	695392.23	1329446.62	Метод спутниковых геодезических измерений (определений), 1.0	-
28	695432.80	1329438.73	Метод спутниковых геодезических измерений (определений), 1.0	-
29	695453.92	1329472.07	Метод спутниковых геодезических измерений (определений), 1.0	-
1	695474.88	1329505.15	Метод спутниковых геодезических измерений (определений), 1.0	-

ОПИСАНИЕ МЕСТОПОЛОЖЕНИЯ ГРАНИЦ

части территориальной зоны специального назначения (СН)

(наименование объекта)

ПЛАН ГРАНИЦ ОБЪЕКТА



Кадастровый номер квартала 10:04:0020108
Система координат МСК-10
м 1:2000

Используемые условные знаки и обозначения:

СН - обозначение территориальной зоны.

1 - обозначение точки границы.

● - характерная точка образуемой части территориальной зоны специального назначения, сведения о которой позволяют однозначно определить ее на местности.

▭ - граница образуемой части территориальной зоны.

▭ - граница земельного участка, сведения о котором внесены в ЕГРН.

10:04:0020108:44 - обозначение земельного участка, сведения о котором внесены в ЕГРН.

Подпись _____ Дата " ____ " _____ г.
мл

ОПИСАНИЕ МЕСТОПОЛОЖЕНИЯ ГРАНИЦ		
части территориальной зоны инженерной инфраструктуры города (ИИ)		
(наименование объекта местоположение границ, которого описано (далее-объект))		
Сведения об объекте		
№ п/п	Характеристики объекта	Описание характеристик
1	2	3
1.	Местоположение объекта	Республика Карелия, г. Костомукша, д. Вокнаволок. Земельный участок расположен в юго-восточной части кадастрового квартала 10:04:0026502. (территория водоочисных сооружений)
2.	Площадь объекта +/- величина погрешности определения площади (Р +/- Дельта Р)	91000 +/- 35 м ²
3.	Иные характеристики объекта	-

ОПИСАНИЕ МЕСТОПОЛОЖЕНИЯ ГРАНИЦ**части территориальной зоны инженерной инфраструктуры города (ИИ)**

(наименование объекта)

Сведения о местоположении границ объекта

1. Система координат мск10 (зона 1)

2. Сведения о характерных точках границ объекта

Обозначение характерных точек границ	Координаты, м		Метод определения координат и средняя квадратическая погрешность положения характерной точки (Mt), м	Описание обозначения точки
	X	Y		
1	2	3	4	5
-	-	-	-	-

3. Сведения о характерных точках части (частей) границы объекта

Обозначение характерных точек границ	Координаты, м		Метод определения координат и средняя квадратическая погрешность положения характерной точки (Mt), м	Описание закрепления точки
	X	Y		
1	2	3	4	5
1	657130.53	1328797.78	Метод спутниковых геодезических измерений (определений), 1.0	-
2	657128.20	1328896.12	Метод спутниковых геодезических измерений (определений), 1.0	-
3	657156.23	1328896.74	Метод спутниковых геодезических измерений (определений), 1.0	-
4	657154.81	1328961.01	Метод спутниковых геодезических измерений (определений), 1.0	-
5	657129.61	1328960.45	Метод спутниковых геодезических измерений (определений), 1.0	-
6	657125.92	1329125.88	Метод спутниковых геодезических измерений (определений), 1.0	-
7	657178.69	1329127.06	Метод спутниковых геодезических измерений (определений), 1.0	-
8	657174.61	1329309.93	Метод спутниковых геодезических измерений (определений), 1.0	-
9	657173.44	1329319.91	Метод спутниковых геодезических измерений (определений), 1.0	-
10	656986.93	1329315.75	Метод спутниковых геодезических измерений (определений), 1.0	-
11	656976.94	1329315.53	Метод спутниковых геодезических измерений (определений), 1.0	-
12	656975.99	1329357.94	Метод спутниковых геодезических измерений (определений), 1.0	-
13	656944.33	1329357.23	Метод спутниковых геодезических измерений (определений), 1.0	-
14	656947.26	1329225.99	Метод спутниковых геодезических измерений (определений), 1.0	-

ОПИСАНИЕ МЕСТОПОЛОЖЕНИЯ ГРАНИЦ**части территориальной зоны инженерной инфраструктуры города (ИИ)**

(наименование объекта)

Сведения о местоположении границ объекта

1. Система координат мск10 (зона 1)

3. Сведения о характерных точках части (частей) границы объекта

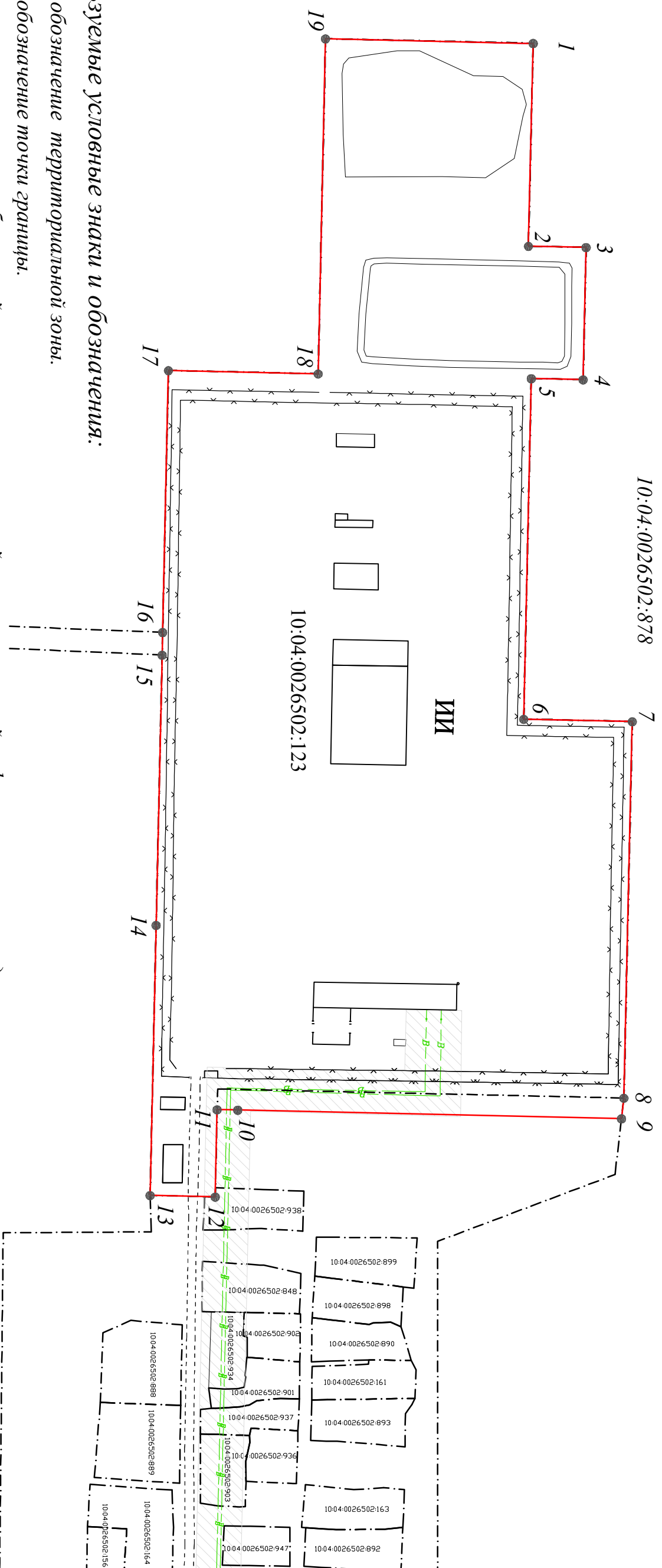
Обозначение характерных точек границ	Координаты, м		Метод определения координат и средняя квадратическая погрешность положения характерной точки (Mt), м	Описание закрепления точки
	X	Y		
1	2	3	4	5
15	656950.19	1329094.74	Метод спутниковых геодезических измерений (определений), 1.0	-
16	656950.44	1329083.68	Метод спутниковых геодезических измерений (определений), 1.0	-
17	656953.27	1328956.51	Метод спутниковых геодезических измерений (определений), 1.0	-
18	657026.00	1328958.13	Метод спутниковых геодезических измерений (определений), 1.0	-
19	657029.63	1328795.39	Метод спутниковых геодезических измерений (определений), 1.0	-
1	657130.53	1328797.78	Метод спутниковых геодезических измерений (определений), 1.0	-

ОПИСАНИЕ МЕСТОПОЛОЖЕНИЯ ГРАНИЦ

части территориальной зоны инженерной инфраструктуры города (ИИ)

(наименование объекта)

ПЛАН ГРАНИЦ ОБЪЕКТА



Используемые условные знаки и обозначения:

ИИ - обозначение территориальной зоны.

1 - обозначение точки границы.

• - характеристика точка образующей части территориальной зоны инженерной инфраструктуры города, сведения о которой позволяют однозначно определить ее на местности.

□ - граница образуемой части территориальной зоны.

□ - граница земельного участка, сведения о котором внесены в ЕГРН.

10:04:0026502:878 - обозначение земельного участка, сведения о котором внесены в ЕГРН.

Подпись _____

МП _____

Дата " ____ " ____ г.

Кадастровый номер квартала 10:04:0026502
Система координат МСК-10
М 1:2000

ОПИСАНИЕ МЕСТОПОЛОЖЕНИЯ ГРАНИЦ

части территориальной зоны **садоводств и дачных участков (СД)**

(наименование объекта местоположение границ, которого описано (далее-объект))

Сведения об объекте

№ п/п	Характеристики объекта	Описание характеристик
1	2	3
1.	Местоположение объекта	Республика Карелия, Костомукшский городской округ, город Костомукша, район водоочисных сооружений.
2.	Площадь объекта +/- величина погрешности определения площади (Р +/- Дельта Р)	56354 м ²
3.	Иные характеристики объекта	-

ОПИСАНИЕ МЕСТОПОЛОЖЕНИЯ ГРАНИЦ

части территориальной зоны **садоводств и дачных участков (СД)**

(наименование объекта)

Сведения о местоположении границ объекта

1. Система координат мск10 (зона 1)

2. Сведения о характерных точках границ объекта

Обозначение характерных точек границ	Координаты, м		Метод определения координат и средняя квадратическая погрешность положения характерной точки (Mt), м	Описание обозначения точки
	X	Y		
1	2	3	4	5
-	-	-	-	-

3. Сведения о характерных точках части (частей) границы объекта

Обозначение характерных точек границ	Координаты, м		Метод определения координат и средняя квадратическая погрешность положения характерной точки (Mt), м	Описание закрепления точки
	X	Y		
1	2	3	4	5
1	657173.44	1329319.91	Метод спутниковых геодезических измерений (определений), 1.0	-
2	657170.26	1329347.11	Метод спутниковых геодезических измерений (определений), 1.0	-
3	657084.05	1329379.54	Метод спутниковых геодезических измерений (определений), 1.0	-
4	657074.07	1329377.89	Метод спутниковых геодезических измерений (определений), 1.0	-
5	657072.59	1329402.31	Метод спутниковых геодезических измерений (определений), 1.0	-
6	657067.32	1329401.69	Метод спутниковых геодезических измерений (определений), 1.0	-
7	657066.29	1329420.97	Метод спутниковых геодезических измерений (определений), 1.0	-
8	657071.22	1329437.44	Метод спутниковых геодезических измерений (определений), 1.0	-
9	657073.66	1329441.96	Метод спутниковых геодезических измерений (определений), 1.0	-
10	657073.13	1329455.86	Метод спутниковых геодезических измерений (определений), 1.0	-
11	657071.59	1329458.76	Метод спутниковых геодезических измерений (определений), 1.0	-
12	657068.40	1329463.27	Метод спутниковых геодезических измерений (определений), 1.0	-
13	657068.30	1329479.36	Метод спутниковых геодезических измерений (определений), 1.0	-
14	657067.98	1329500.07	Метод спутниковых геодезических измерений (определений), 1.0	-

ОПИСАНИЕ МЕСТОПОЛОЖЕНИЯ ГРАНИЦ

части территориальной **садоводств и дачных участков (СД)**

(наименование объекта)

Сведения о местоположении границ объекта

1. Система координат мск10 (зона 1)

3. Сведения о характерных точках части (частей) границы объекта

Обозначение характерных точек границ	Координаты, м		Метод определения координат и средняя квадратическая погрешность положения характерной точки (Mt), м	Описание закрепления точки
	X	Y		
1	2	3	4	5
15	657067.18	1329518.52	Метод спутниковых геодезических измерений (определений), 1.0	-
16	657066.29	1329538.86	Метод спутниковых геодезических измерений (определений), 1.0	-
17	657077.19	1329560.66	Метод спутниковых геодезических измерений (определений), 1.0	-
18	657076.26	1329579.94	Метод спутниковых геодезических измерений (определений), 1.0	-
19	657073.99	1329599.97	Метод спутниковых геодезических измерений (определений), 1.0	-
20	657071.65	1329621.10	Метод спутниковых геодезических измерений (определений), 1.0	-
21	657070.30	1329641.69	Метод спутниковых геодезических измерений (определений), 1.0	-
22	657069.54	1329666.25	Метод спутниковых геодезических измерений (определений), 1.0	-
23	657069.06	1329684.19	Метод спутниковых геодезических измерений (определений), 1.0	-
24	657067.08	1329705.26	Метод спутниковых геодезических измерений (определений), 1.0	-
25	657062.68	1329726.44	Метод спутниковых геодезических измерений (определений), 1.0	-
26	657052.66	1329750.31	Метод спутниковых геодезических измерений (определений), 1.0	-
27	657044.24	1329764.67	Метод спутниковых геодезических измерений (определений), 1.0	-
28	657043.15	1329767.42	Метод спутниковых геодезических измерений (определений), 1.0	-
29	657006.97	1329766.54	Метод спутниковых геодезических измерений (определений), 1.0	-
30	657003.98	1329766.47	Метод спутниковых геодезических измерений (определений), 1.0	-
31	657001.47	1329767.65	Метод спутниковых геодезических измерений (определений), 1.0	-
32	656992.41	1329786.79	Метод спутниковых геодезических измерений (определений), 1.0	-

ОПИСАНИЕ МЕСТОПОЛОЖЕНИЯ ГРАНИЦ

части территориальной **садоводств и дачных участков (СД)**

(наименование объекта)

Сведения о местоположении границ объекта

1. Система координат мск10 (зона 1)

3. Сведения о характерных точках части (частей) границы объекта

Обозначение характерных точек границ	Координаты, м		Метод определения координат и средняя квадратическая погрешность положения характерной точки (Mt), м	Описание закрепления точки
	X	Y		
1	2	3	4	5
33	656984.32	1329785.65	Метод спутниковых геодезических измерений (определений), 1.0	-
34	656958.14	1329781.24	Метод спутниковых геодезических измерений (определений), 1.0	-
35	656949.12	1329780.35	Метод спутниковых геодезических измерений (определений), 1.0	-
36	656941.58	1329778.49	Метод спутниковых геодезических измерений (определений), 1.0	-
37	656931.94	1329774.31	Метод спутниковых геодезических измерений (определений), 1.0	-
38	656917.32	1329771.67	Метод спутниковых геодезических измерений (определений), 1.0	-
39	656902.04	1329778.61	Метод спутниковых геодезических измерений (определений), 1.0	-
40	656901.20	1329782.45	Метод спутниковых геодезических измерений (определений), 1.0	-
41	656897.47	1329787.28	Метод спутниковых геодезических измерений (определений), 1.0	-
42	656893.45	1329793.53	Метод спутниковых геодезических измерений (определений), 1.0	-
43	656892.31	1329797.65	Метод спутниковых геодезических измерений (определений), 1.0	-
44	656886.28	1329811.44	Метод спутниковых геодезических измерений (определений), 1.0	-
45	656885.17	1329813.49	Метод спутниковых геодезических измерений (определений), 1.0	-
46	656880.85	1329818.95	Метод спутниковых геодезических измерений (определений), 1.0	-
47	656878.49	1329820.91	Метод спутниковых геодезических измерений (определений), 1.0	-
48	656873.90	1329822.42	Метод спутниковых геодезических измерений (определений), 1.0	-
49	656871.40	1329823.24	Метод спутниковых геодезических измерений (определений), 1.0	-
50	656868.69	1329823.72	Метод спутниковых геодезических измерений (определений), 1.0	-

ОПИСАНИЕ МЕСТОПОЛОЖЕНИЯ ГРАНИЦ

части территориальной **садоводств и дачных участков (СД)**

(наименование объекта)

Сведения о местоположении границ объекта

1. Система координат мск10 (зона 1)

3. Сведения о характерных точках части (частей) границы объекта

Обозначение характерных точек границ	Координаты, м		Метод определения координат и средняя квадратическая погрешность положения характерной точки (M _t), м	Описание закрепления точки
	X	Y		
1	2	3	4	5
51	656866.45	1329820.82	Метод спутниковых геодезических измерений (определений), 1.0	-
52	656861.72	1329811.79	Метод спутниковых геодезических измерений (определений), 1.0	-
53	656859.93	1329803.91	Метод спутниковых геодезических измерений (определений), 1.0	-
54	656858.55	1329798.46	Метод спутниковых геодезических измерений (определений), 1.0	-
55	656857.16	1329793.00	Метод спутниковых геодезических измерений (определений), 1.0	-
56	656854.92	1329787.47	Метод спутниковых геодезических измерений (определений), 1.0	-
57	656858.88	1329785.61	Метод спутниковых геодезических измерений (определений), 1.0	-
58	656861.40	1329783.71	Метод спутниковых геодезических измерений (определений), 1.0	-
59	656864.16	1329783.00	Метод спутниковых геодезических измерений (определений), 1.0	-
60	656868.01	1329782.62	Метод спутниковых геодезических измерений (определений), 1.0	-
61	656871.68	1329781.26	Метод спутниковых геодезических измерений (определений), 1.0	-
62	656877.09	1329779.79	Метод спутниковых геодезических измерений (определений), 1.0	-
63	656874.23	1329771.41	Метод спутниковых геодезических измерений (определений), 1.0	-
64	656868.24	1329757.08	Метод спутниковых геодезических измерений (определений), 1.0	-
65	656867.78	1329755.68	Метод спутниковых геодезических измерений (определений), 1.0	-
66	656866.91	1329753.22	Метод спутниковых геодезических измерений (определений), 1.0	-
67	656882.51	1329747.69	Метод спутниковых геодезических измерений (определений), 1.0	-
68	656901.63	1329738.12	Метод спутниковых геодезических измерений (определений), 1.0	-

ОПИСАНИЕ МЕСТОПОЛОЖЕНИЯ ГРАНИЦ

части территориальной **садоводств и дачных участков (СД)**

(наименование объекта)

Сведения о местоположении границ объекта

1. Система координат мск10 (зона 1)

3. Сведения о характерных точках части (частей) границы объекта

Обозначение характерных точек границ	Координаты, м		Метод определения координат и средняя квадратическая погрешность положения характерной точки (Mt), м	Описание закрепления точки
	X	Y		
1	2	3	4	5
69	656920.74	1329728.54	Метод спутниковых геодезических измерений (определений), 1.0	-
70	656931.37	1329719.46	Метод спутниковых геодезических измерений (определений), 1.0	-
71	656941.41	1329707.57	Метод спутниковых геодезических измерений (определений), 1.0	-
72	656951.46	1329695.69	Метод спутниковых геодезических измерений (определений), 1.0	-
73	656953.82	1329691.05	Метод спутниковых геодезических измерений (определений), 1.0	-
74	656960.07	1329675.70	Метод спутниковых геодезических измерений (определений), 1.0	-
75	656966.98	1329653.42	Метод спутниковых геодезических измерений (определений), 1.0	-
76	656967.87	1329643.25	Метод спутниковых геодезических измерений (определений), 1.0	-
77	656968.75	1329633.09	Метод спутниковых геодезических измерений (определений), 1.0	-
78	656970.87	1329507.10	Метод спутниковых геодезических измерений (определений), 1.0	-
79	656968.87	1329506.81	Метод спутниковых геодезических измерений (определений), 1.0	-
80	656968.78	1329473.13	Метод спутниковых геодезических измерений (определений), 1.0	-
81	656968.86	1329461.21	Метод спутниковых геодезических измерений (определений), 1.0	-
82	656974.17	1329460.62	Метод спутниковых геодезических измерений (определений), 1.0	-
83	656972.83	1329450.79	Метод спутниковых геодезических измерений (определений), 1.0	-
84	656974.11	1329413.75	Метод спутниковых геодезических измерений (определений), 1.0	-
85	656969.48	1329413.68	Метод спутниковых геодезических измерений (определений), 1.0	-
86	656969.83	1329389.24	Метод спутниковых геодезических измерений (определений), 1.0	-

ОПИСАНИЕ МЕСТОПОЛОЖЕНИЯ ГРАНИЦ**части территориальной **садоводств и дачных участков (СД)****

(наименование объекта)

Сведения о местоположении границ объекта

1. Система координат мск10 (зона 1)

3. Сведения о характерных точках части (частей) границы объекта

Обозначение характерных точек границ	Координаты, м		Метод определения координат и средняя квадратическая погрешность положения характерной точки (Mt), м	Описание закрепления точки
	X	Y		
1	2	3	4	5
87	656972.85	1329389.44	Метод спутниковых геодезических измерений (определений), 1.0	-
88	656972.98	1329374.04	Метод спутниковых геодезических измерений (определений), 1.0	-
89	656970.08	1329374.01	Метод спутниковых геодезических измерений (определений), 1.0	-
90	656970.85	1329357.83	Метод спутниковых геодезических измерений (определений), 1.0	-
91	656975.99	1329357.95	Метод спутниковых геодезических измерений (определений), 1.0	-
92	656976.09	1329353.47	Метод спутниковых геодезических измерений (определений), 1.0	-
93	656976.94	1329315.53	Метод спутниковых геодезических измерений (определений), 1.0	-
1	657173.44	1329319.91	Метод спутниковых геодезических измерений (определений), 1.0	-

ОПИСАНИЕ МЕСТОПОЛОЖЕНИЯ ГРАНИЦ

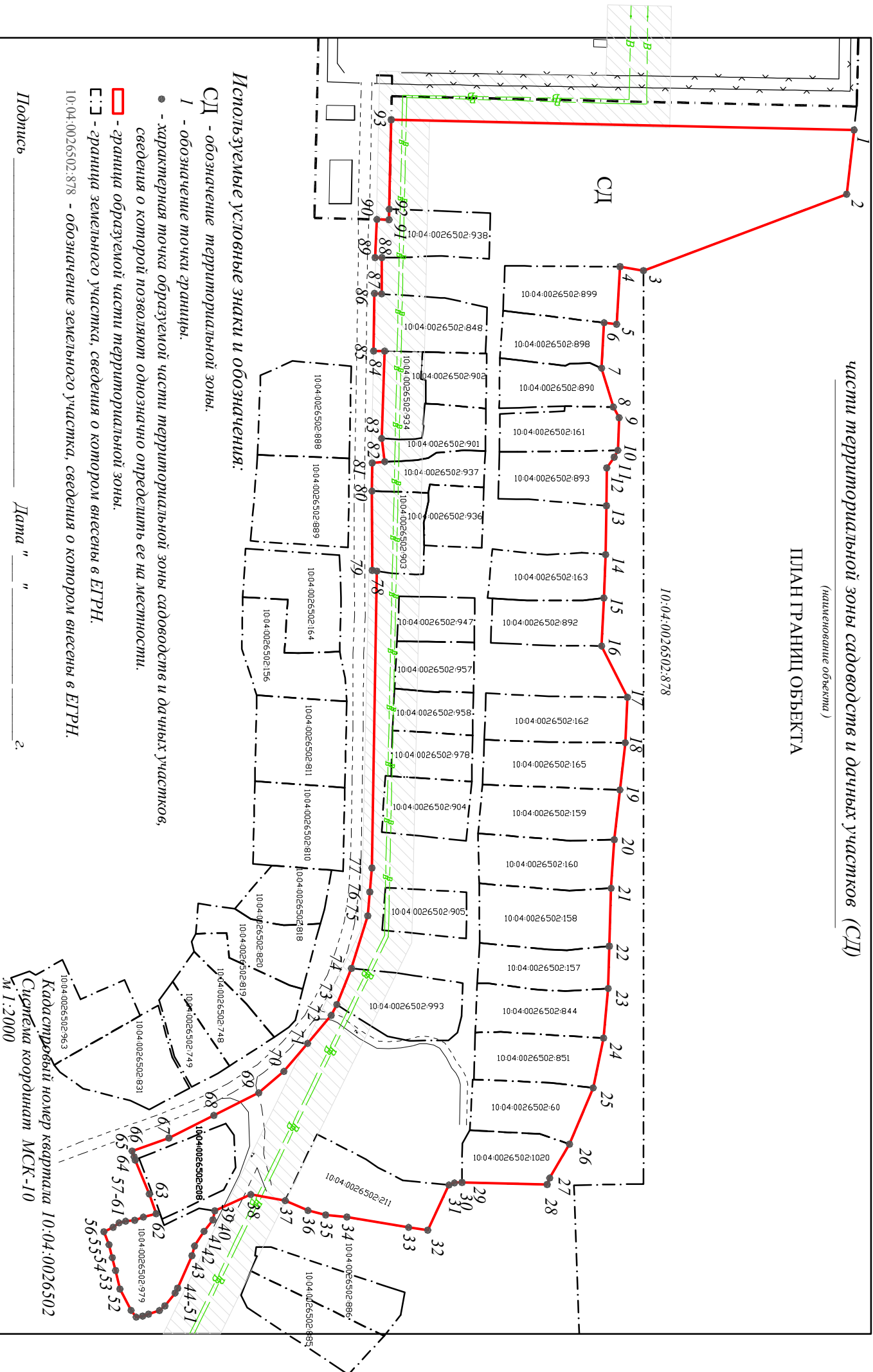
части территориальной зоны садоводств и дачных участков (СД)

(наименование объекта)

ПЛАН ГРАНИЦ ОБЪЕКТА

10:04:0026502:878

СД



Используемые условные знаки и обозначения:

СД - обозначение территориальной зоны.

1 - обозначение точки границы.

● - характерная точка образуемой части территориальной зоны садоводств и дачных участков, сведения о которой позволяют однозначно определить ее на местности.

□ - граница образуемой части территориальной зоны.

СД - граница земельного участка, сведения о котором внесены в ЕГРН.

10:04:0026502:878 - обозначение земельного участка, сведения о котором внесены в ЕГРН.

Подпись _____ Дата " ____ " _____ 2.

МП

Кадастровый номер квартала 10:04:0026502
Система координат МСК-10
М 1:2000

ОПИСАНИЕ МЕСТОПОЛОЖЕНИЯ ГРАНИЦ

части территориальной зоны **садоводств и дачных участков (СД)**

(наименование объекта местоположение границ, которого описано (далее-объект))

Сведения об объекте

№ п/п	Характеристики объекта	Описание характеристик
1	2	3
1.	Местоположение объекта	Республика Карелия, Костомукшский городской округ, город Костомукша, район водоочисных сооружений.
2.	Площадь объекта +/- величина погрешности определения площади (P +/- Дельта P)	15403 м ²
3.	Иные характеристики объекта	-

ОПИСАНИЕ МЕСТОПОЛОЖЕНИЯ ГРАНИЦ**части территориальной зоны садоводств и дачных участков (СД)**

(наименование объекта)

Сведения о местоположении границ объекта

1. Система координат мск10 (зона 1)

2. Сведения о характерных точках границ объекта

Обозначение характерных точек границ	Координаты, м		Метод определения координат и средняя квадратическая погрешность положения характерной точки (Mt), м	Описание обозначения точки
	X	Y		
1	2	3	4	5
-	-	-	-	-

3. Сведения о характерных точках части (частей) границы объекта

Обозначение характерных точек границ	Координаты, м		Метод определения координат и средняя квадратическая погрешность положения характерной точки (Mt), м	Описание закрепления точки
	X	Y		
1	2	3	4	5
1	656959.95	1329420.11	Метод спутниковых геодезических измерений (определений), 1.0	-
2	656959.16	1329459.19	Метод спутниковых геодезических измерений (определений), 1.0	-
3	656958.67	1329497.07	Метод спутниковых геодезических измерений (определений), 1.0	-
4	656954.98	1329500.39	Метод спутниковых геодезических измерений (определений), 1.0	-
5	656955.69	1329518.39	Метод спутниковых геодезических измерений (определений), 1.0	-
6	656955.04	1329541.22	Метод спутниковых геодезических измерений (определений), 1.0	-
7	656957.34	1329552.36	Метод спутниковых геодезических измерений (определений), 1.0	-
8	656958.07	1329562.40	Метод спутниковых геодезических измерений (определений), 1.0	-
9	656957.25	1329599.05	Метод спутниковых геодезических измерений (определений), 1.0	-
10	656956.47	1329634.45	Метод спутниковых геодезических измерений (определений), 1.0	-
11	656951.51	1329634.04	Метод спутниковых геодезических измерений (определений), 1.0	-
12	656948.60	1329650.60	Метод спутниковых геодезических измерений (определений), 1.0	-
13	656946.83	1329656.70	Метод спутниковых геодезических измерений (определений), 1.0	-
14	656939.33	1329684.42	Метод спутниковых геодезических измерений (определений), 1.0	-

ОПИСАНИЕ МЕСТОПОЛОЖЕНИЯ ГРАНИЦ**части территориальной садоводств и дачных участков (СД)**

(наименование объекта)

Сведения о местоположении границ объекта

1. Система координат мск10 (зона 1)

3. Сведения о характерных точках части (частей) границы объекта

Обозначение характерных точек границ	Координаты, м		Метод определения координат и средняя квадратическая погрешность положения характерной точки (M _t), м	Описание закрепления точки
	X	Y		
1	2	3	4	5
15	656936.22	1329697.80	Метод спутниковых геодезических измерений (определений), 1.0	-
16	656933.40	1329700.64	Метод спутниковых геодезических измерений (определений), 1.0	-
17	656927.34	1329704.89	Метод спутниковых геодезических измерений (определений), 1.0	-
18	656908.20	1329717.19	Метод спутниковых геодезических измерений (определений), 1.0	-
19	656903.42	1329720.28	Метод спутниковых геодезических измерений (определений), 1.0	-
20	656892.24	1329725.95	Метод спутниковых геодезических измерений (определений), 1.0	-
21	656891.38	1329726.47	Метод спутниковых геодезических измерений (определений), 1.0	-
22	656874.28	1329735.57	Метод спутниковых геодезических измерений (определений), 1.0	-
23	656866.11	1329731.79	Метод спутниковых геодезических измерений (определений), 1.0	-
24	656846.14	1329726.68	Метод спутниковых геодезических измерений (определений), 1.0	-
25	656836.34	1329719.74	Метод спутниковых геодезических измерений (определений), 1.0	-
26	656833.78	1329716.68	Метод спутниковых геодезических измерений (определений), 1.0	-
27	656815.43	1329679.68	Метод спутниковых геодезических измерений (определений), 1.0	-
28	656823.28	1329676.93	Метод спутниковых геодезических измерений (определений), 1.0	-
29	656825.97	1329678.52	Метод спутниковых геодезических измерений (определений), 1.0	-
30	656837.34	1329672.03	Метод спутниковых геодезических измерений (определений), 1.0	-
31	656846.30	1329666.91	Метод спутниковых геодезических измерений (определений), 1.0	-
32	656855.72	1329683.39	Метод спутниковых геодезических измерений (определений), 1.0	-

ОПИСАНИЕ МЕСТОПОЛОЖЕНИЯ ГРАНИЦ
части территориальной садоводств и дачных участков (СД)

(наименование объекта)

Сведения о местоположении границ объекта

1. Система координат мск10 (зона 1)

3. Сведения о характерных точках части (частей) границы объекта

Обозначение характерных точек границ	Координаты, м		Метод определения координат и средняя квадратическая погрешность положения характерной точки (M _t), м	Описание закрепления точки
	X	Y		
1	2	3	4	5
33	656869.10	1329675.75	Метод спутниковых геодезических измерений (определений), 1.0	-
34	656878.48	1329689.24	Метод спутниковых геодезических измерений (определений), 1.0	-
35	656884.12	1329681.37	Метод спутниковых геодезических измерений (определений), 1.0	-
36	656893.31	1329668.54	Метод спутниковых геодезических измерений (определений), 1.0	-
37	656892.20	1329664.36	Метод спутниковых геодезических измерений (определений), 1.0	-
38	656893.90	1329661.05	Метод спутниковых геодезических измерений (определений), 1.0	-
39	656895.00	1329648.18	Метод спутниковых геодезических измерений (определений), 1.0	-
40	656910.48	1329650.32	Метод спутниковых геодезических измерений (определений), 1.0	-
41	656926.20	1329631.98	Метод спутниковых геодезических измерений (определений), 1.0	-
42	656918.25	1329631.33	Метод спутниковых геодезических измерений (определений), 1.0	-
43	656919.04	1329596.23	Метод спутниковых геодезических измерений (определений), 1.0	-
44	656919.86	1329559.72	Метод спутниковых геодезических измерений (определений), 1.0	-
45	656913.48	1329540.11	Метод спутниковых геодезических измерений (определений), 1.0	-
46	656913.94	1329518.13	Метод спутниковых геодезических измерений (определений), 1.0	-
47	656915.14	1329497.59	Метод спутниковых геодезических измерений (определений), 1.0	-
48	656917.20	1329494.30	Метод спутниковых геодезических измерений (определений), 1.0	-
49	656920.19	1329457.77	Метод спутниковых геодезических измерений (определений), 1.0	-
50	656921.45	1329423.99	Метод спутниковых геодезических измерений (определений), 1.0	-
51	656935.04	1329417.96	Метод спутниковых геодезических измерений (определений), 1.0	-
1	656959.95	1329420.11	Метод спутниковых геодезических измерений (определений), 1.0	-

ОПИСАНИЕ МЕСТОПОЛОЖЕНИЯ ГРАНИЦ

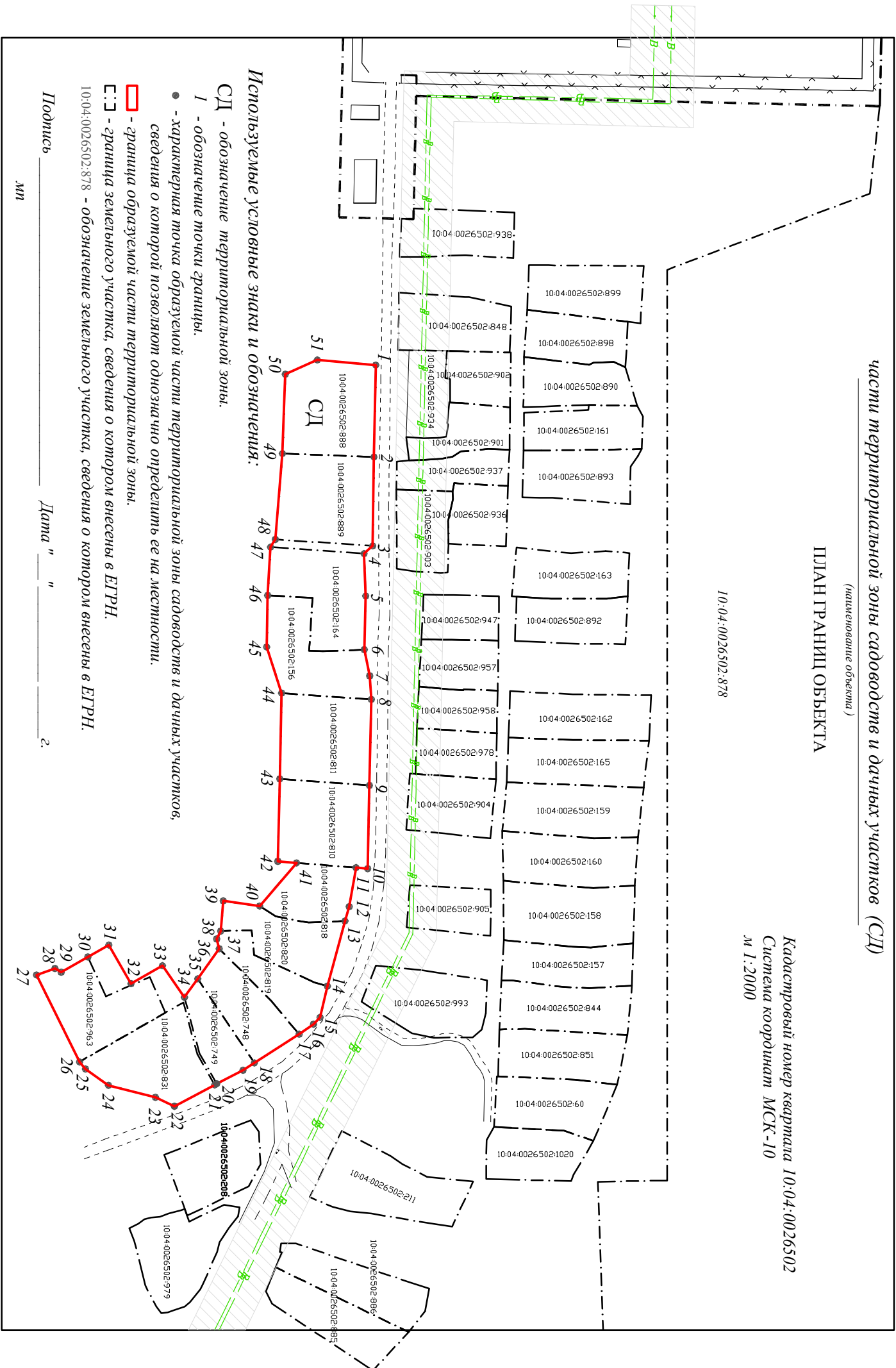
части территориальной зоны садоводства и дачных участков (СД)

(наименование объекта)

ПЛАН ГРАНИЦ ОБЪЕКТА

10:04:0026502:878

Кадастровый номер квартала 10:04:0026502
Система координат МСК-10
М 1:2000



Используемые условные знаки и обозначения:

СД - обозначение территориальной зоны.

1 - обозначение точки границы.

● - характерная точка образующей части территориальной зоны садоводства и дачных участков, сведения о которой позволяют однозначно определить ее на местности.

□ - граница образуемой части территориальной зоны.

С:П - граница земельного участка, сведения о котором внесены в ЕГРН.

10:04:0026502:878 - обозначение земельного участка, сведения о котором внесены в ЕГРН.

Подпись _____

МП _____

Дата " ____ " ____ 20__ г.

ОПИСАНИЕ МЕСТОПОЛОЖЕНИЯ ГРАНИЦ части территориальной рекреационной зоны объектов, предназначенных для отдыха и туризма (Р-З) (наименование объекта местоположение границ, которого описано (далее-объект))		
Сведения об объекте		
№ п/п	Характеристики объекта	Описание характеристик
1	2	3
1.	Местоположение объекта	Республика Карелия, Костомукшский городской округ, город Костомукша, земельный участок расположен в центральной части кадастрового квартала 10:04:0010102 (вдоль ул. Интернациональная)
2.	Площадь объекта +/- величина погрешности определения площади (Р +/- Дельта Р)	170 000 +/- 144 м ²
3.	Иные характеристики объекта	-

ОПИСАНИЕ МЕСТОПОЛОЖЕНИЯ ГРАНИЦ

**части территориальной рекреационной зоны объектов, предназначенных для
отдыха и туризма (Р-3)**

(наименование объекта)

Сведения о местоположении границ объекта

1. Система координат мск10 (зона 1)

2. Сведения о характерных точках границ объекта

Обозначение характерных точек границ	Координаты, м		Метод определения координат и средняя квадратическая погрешность положения характерной точки (Mt), м	Описание обозначения точки
	X	Y		
1	2	3	4	5
-	-	-	-	-

3. Сведения о характерных точках части (частей) границы объекта

Обозначение характерных точек границ	Координаты, м		Метод определения координат и средняя квадратическая погрешность положения характерной точки (Mt), м	Описание закрепления точки
	X	Y		
1	2	3	4	5
1	653715.84	1330130.41	Метод спутниковых геодезических измерений (определений), 1.0	-
2	653729.93	1330139.82	Метод спутниковых геодезических измерений (определений), 1.0	-
3	653749.00	1330145.04	Метод спутниковых геодезических измерений (определений), 1.0	-
4	653746.83	1330158.64	Метод спутниковых геодезических измерений (определений), 1.0	-
5	653736.89	1330176.14	Метод спутниковых геодезических измерений (определений), 1.0	-
6	653711.70	1330193.97	Метод спутниковых геодезических измерений (определений), 1.0	-
7	653723.30	1330213.82	Метод спутниковых геодезических измерений (определений), 1.0	-
8	653758.93	1330218.70	Метод спутниковых геодезических измерений (определений), 1.0	-
9	653783.15	1330200.54	Метод спутниковых геодезических измерений (определений), 1.0	-
10	653789.13	1330175.39	Метод спутниковых геодезических измерений (определений), 1.0	-
11	653789.52	1330156.14	Метод спутниковых геодезических измерений (определений), 1.0	-
12	653795.99	1330150.76	Метод спутниковых геодезических измерений (определений), 1.0	-
13	653801.40	1330160.82	Метод спутниковых геодезических измерений (определений), 1.0	-
14	653808.91	1330181.68	Метод спутниковых геодезических измерений (определений), 1.0	-

ОПИСАНИЕ МЕСТОПОЛОЖЕНИЯ ГРАНИЦ

**части территориальной рекреационной зоны объектов, предназначенных для
отдыха и туризма (Р-3)**

(наименование объекта)

Сведения о местоположении границ объекта

1. Система координат мск10 (зона 1)

3. Сведения о характерных точках части (частей) границы объекта

Обозначение характерных точек границ	Координаты, м		Метод определения координат и средняя квадратическая погрешность положения характерной точки (Mt), м	Описание закрепления точки
	X	Y		
1	2	3	4	5
15	653818.14	1330190.12	Метод спутниковых геодезических измерений (определений), 1.0	-
16	653829.67	1330191.86	Метод спутниковых геодезических измерений (определений), 1.0	-
17	653855.14	1330213.27	Метод спутниковых геодезических измерений (определений), 1.0	-
18	653873.27	1330226.18	Метод спутниковых геодезических измерений (определений), 1.0	-
19	653891.60	1330229.01	Метод спутниковых геодезических измерений (определений), 1.0	-
20	653901.33	1330223.16	Метод спутниковых геодезических измерений (определений), 1.0	-
21	653911.33	1330211.31	Метод спутниковых геодезических измерений (определений), 1.0	-
22	653919.21	1330194.64	Метод спутниковых геодезических измерений (определений), 1.0	-
23	653928.06	1330188.92	Метод спутниковых геодезических измерений (определений), 1.0	-
24	653939.78	1330190.94	Метод спутниковых геодезических измерений (определений), 1.0	-
25	653951.05	1330200.14	Метод спутниковых геодезических измерений (определений), 1.0	-
26	653952.91	1330207.20	Метод спутниковых геодезических измерений (определений), 1.0	-
27	653948.80	1330213.19	Метод спутниковых геодезических измерений (определений), 1.0	-
28	653908.66	1330227.10	Метод спутниковых геодезических измерений (определений), 1.0	-
29	653890.76	1330241.06	Метод спутниковых геодезических измерений (определений), 1.0	-
30	653870.14	1330293.40	Метод спутниковых геодезических измерений (определений), 1.0	-
31	653874.45	1330347.85	Метод спутниковых геодезических измерений (определений), 1.0	-
32	653886.17	1330408.88	Метод спутниковых геодезических измерений (определений), 1.0	-

ОПИСАНИЕ МЕСТОПОЛОЖЕНИЯ ГРАНИЦ

**части территориальной рекреационной зоны объектов, предназначенных для
отдыха и туризма (Р-3)**

(наименование объекта)

Сведения о местоположении границ объекта

1. Система координат мск10 (зона 1)

3. Сведения о характерных точках части (частей) границы объекта

Обозначение характерных точек границ	Координаты, м		Метод определения координат и средняя квадратическая погрешность положения характерной точки (M _t), м	Описание закрепления точки
	X	Y		
1	2	3	4	5
33	653919.23	1330467.57	Метод спутниковых геодезических измерений (определений), 1.0	-
34	653924.18	1330498.70	Метод спутниковых геодезических измерений (определений), 1.0	-
35	653938.37	1330527.15	Метод спутниковых геодезических измерений (определений), 1.0	-
36	653952.49	1330542.85	Метод спутниковых геодезических измерений (определений), 1.0	-
37	653948.13	1330565.30	Метод спутниковых геодезических измерений (определений), 1.0	-
38	653938.71	1330559.58	Метод спутниковых геодезических измерений (определений), 1.0	-
39	653917.87	1330567.82	Метод спутниковых геодезических измерений (определений), 1.0	-
40	653887.74	1330600.83	Метод спутниковых геодезических измерений (определений), 1.0	-
41	653839.34	1330593.82	Метод спутниковых геодезических измерений (определений), 1.0	-
42	653814.43	1330617.13	Метод спутниковых геодезических измерений (определений), 1.0	-
43	653818.98	1330640.04	Метод спутниковых геодезических измерений (определений), 1.0	-
44	653815.23	1330670.26	Метод спутниковых геодезических измерений (определений), 1.0	-
45	653852.33	1330737.46	Метод спутниковых геодезических измерений (определений), 1.0	-
46	653820.69	1330756.14	Метод спутниковых геодезических измерений (определений), 1.0	-
47	653767.32	1330747.31	Метод спутниковых геодезических измерений (определений), 1.0	-
48	653718.81	1330772.49	Метод спутниковых геодезических измерений (определений), 1.0	-
49	653683.93	1330741.18	Метод спутниковых геодезических измерений (определений), 1.0	-
50	653632.94	1330674.43	Метод спутниковых геодезических измерений (определений), 1.0	-

ОПИСАНИЕ МЕСТОПОЛОЖЕНИЯ ГРАНИЦ

**части территориальной рекреационной зоны объектов, предназначенных для
отдыха и туризма (Р-3)**

(наименование объекта)

Сведения о местоположении границ объекта

1. Система координат мск10 (зона 1)

3. Сведения о характерных точках части (частей) границы объекта

Обозначение характерных точек границ	Координаты, м		Метод определения координат и средняя квадратическая погрешность положения характерной точки (M _t), м	Описание закрепления точки
	X	Y		
1	2	3	4	5
51	653625.08	1330669.68	Метод спутниковых геодезических измерений (определений), 1.0	-
52	653612.94	1330680.21	Метод спутниковых геодезических измерений (определений), 1.0	-
53	653535.28	1330665.08	Метод спутниковых геодезических измерений (определений), 1.0	-
54	653511.75	1330630.46	Метод спутниковых геодезических измерений (определений), 1.0	-
55	653519.82	1330570.92	Метод спутниковых геодезических измерений (определений), 1.0	-
56	653536.35	1330520.14	Метод спутниковых геодезических измерений (определений), 1.0	-
57	653551.72	1330509.97	Метод спутниковых геодезических измерений (определений), 1.0	-
58	653538.44	1330492.61	Метод спутниковых геодезических измерений (определений), 1.0	-
59	653540.85	1330489.58	Метод спутниковых геодезических измерений (определений), 1.0	-
60	653536.83	1330484.72	Метод спутниковых геодезических измерений (определений), 1.0	-
61	653535.59	1330458.57	Метод спутниковых геодезических измерений (определений), 1.0	-
62	653567.67	1330316.87	Метод спутниковых геодезических измерений (определений), 1.0	-
1	653715.84	1330130.41	Метод спутниковых геодезических измерений (определений), 1.0	-
63	653705.77	1330560.33	Метод спутниковых геодезических измерений (определений), 1.0	-
64	653685.91	1330617.55	Метод спутниковых геодезических измерений (определений), 1.0	-
65	653670.57	1330631.16	Метод спутниковых геодезических измерений (определений), 1.0	-
66	653653.44	1330595.01	Метод спутниковых геодезических измерений (определений), 1.0	-
67	653677.28	1330546.59	Метод спутниковых геодезических измерений (определений), 1.0	-
63	653705.77	1330560.33	Метод спутниковых геодезических измерений (определений), 1.0	-

ОПИСАНИЕ МЕСТОПОЛОЖЕНИЯ ГРАНИЦ

**части территориальной рекреационной зоны объектов, предназначенных для
отдыха и туризма (Р-3)**

(наименование объекта)

Сведения о местоположении границ объекта

1. Система координат мск10 (зона 1)

3. Сведения о характерных точках части (частей) границы объекта

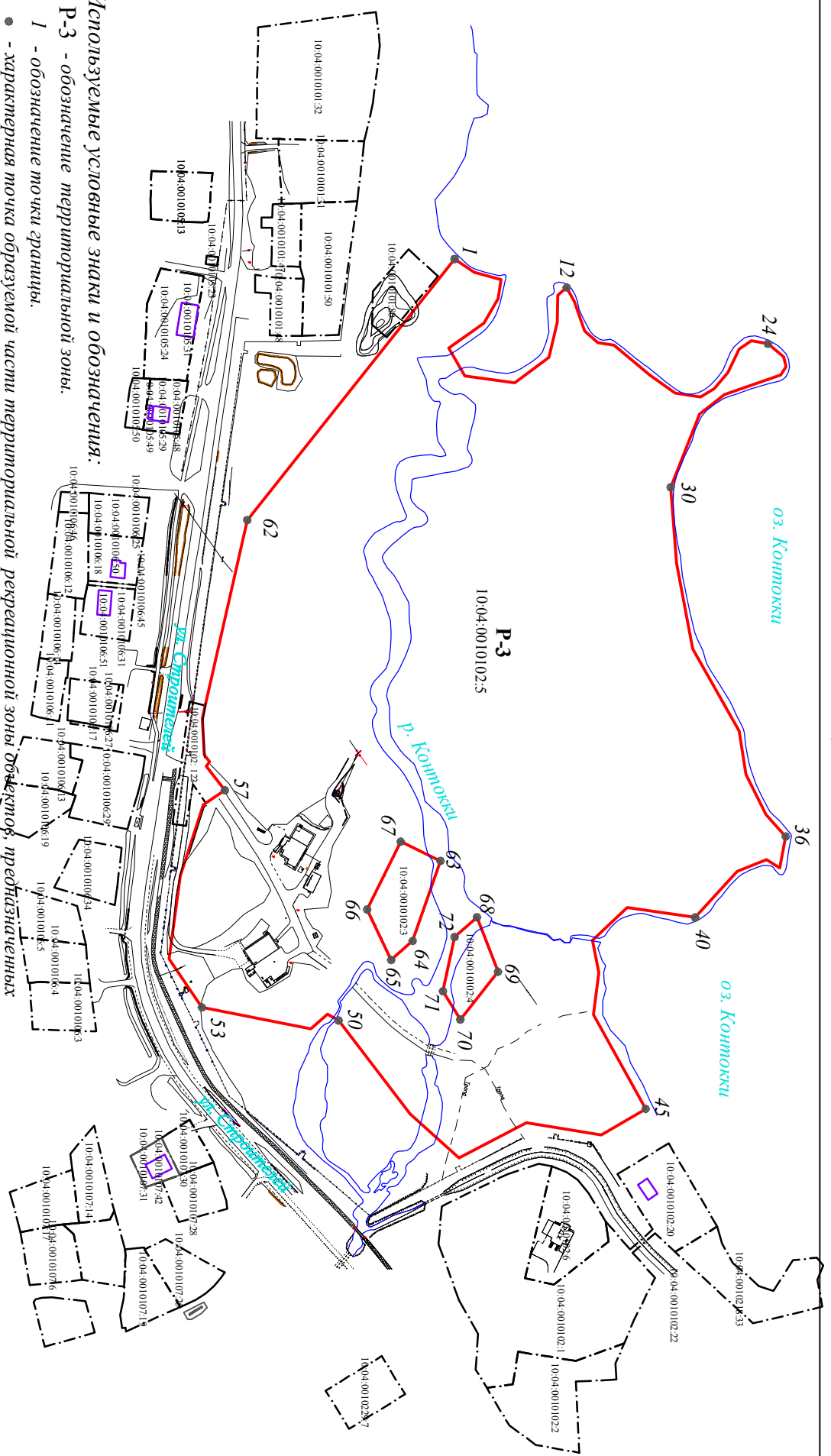
Обозначение характерных точек границ	Координаты, м		Метод определения координат и средняя квадратическая погрешность положения характерной точки (Mt), м	Описание закрепления точки
	X	Y		
1	2	3	4	5
68	653731.76	1330600.65	Метод спутниковых геодезических измерений (определений), 1.0	-
69	653746.77	1330639.59	Метод спутниковых геодезических измерений (определений), 1.0	-
70	653719.86	1330673.70	Метод спутниковых геодезических измерений (определений), 1.0	-
71	653707.51	1330653.47	Метод спутниковых геодезических измерений (определений), 1.0	-
72	653715.89	1330614.75	Метод спутниковых геодезических измерений (определений), 1.0	-
68	653731.76	1330600.65	Метод спутниковых геодезических измерений (определений), 1.0	-

ОПИСАНИЕ МЕСТОПОЛОЖЕНИЯ ГРАНИЦ

части территориальной рекреационной зоны объектов, предназначенных для отдыха и туризма (Р-3)

(наименование объекта)

ПЛАН ГРАНИЦ ОБЪЕКТА



Используемые условные знаки и обозначения:

Р-3 - обозначение территориальной зоны.

1 - обозначение точки границы.

- - характерная точка образуемой части территориальной рекреационной зоны объектов, предназначенных для отдыха и туризма, сведения о которой позволяют однозначно определить ее на местности.
- ▭ - граница образуемой части территориальной зоны.
- ▭ - граница земельного участка, сведения о котором внесены в ЕГРН.
- ▭ - граница земельного участка, сведения о котором внесены в ЕГРН.

10:04:0010101:50 - обозначение земельного участка, сведения о котором внесены в ЕГРН.

Подпись _____

мп _____

Дата " ____ " ____ 20__

Кадастровый номер квартала 10:04:0010102
Система координат МСК-10
М 1:2000

Статья 36.21. Градостроительный регламент рекреационной зоны объектов, предназначенных для отдыха и туризма (Р-3)

1. ОСНОВНЫЕ ВИДЫ РАЗРЕШЁННОГО ИСПОЛЬЗОВАНИЯ:

ВИДЫ РАЗРЕШЕННОГО ИСПОЛЬЗОВАНИЯ ЗЕМЕЛЬНЫХ УЧАСТКОВ И ОКС	ПРЕДЕЛЬНЫЕ РАЗМЕРЫ ЗЕМЕЛЬНЫХ УЧАСТКОВ И ПРЕДЕЛЬНЫЕ ПАРАМЕТРЫ РАЗРЕШЕННОГО СТРОИТЕЛЬСТВА, РЕКОНСТРУКЦИИ ОКС	ОГРАНИЧЕНИЯ ИСПОЛЬЗОВАНИЯ ЗЕМЕЛЬНЫХ УЧАСТКОВ И ОКС
Общественное управление	Минимальные размеры земельного участка – 1500 кв. м. Предельное количество этажей – 3. Минимальные отступы от границ земельного участка в целях определения места допустимого размещения объекта – 3 м. Максимальный процент застройки в границах земельного участка – 40 %.	В случае если земельный участок или объект капитального строительства расположен в границах зоны с особыми условиями использования территорий, ограничения использования земельных участков и объектов капитального строительства устанавливаются в соответствии с законодательством Российской Федерации.

ОПИСАНИЕ МЕСТОПОЛОЖЕНИЯ ГРАНИЦ
части территориальной зоны застройки индивидуальными и блокированными
жилыми домами (Ж-4)

(наименование объекта местоположение границ, которого описано (далее-объект))

Сведения об объекте

№ п/п	Характеристики объекта	Описание характеристик
1	2	3
1.	Местоположение объекта	Российская Федерация, Республика Карелия, Костомукшский городской округ, город Костомукша, пер. 1-й Финский, участок 4.
2.	Площадь объекта +/- величина погрешности определения площади (Р +/- Дельта Р)	2448 +/- 17 м ²
3.	Иные характеристики объекта	-

ОПИСАНИЕ МЕСТОПОЛОЖЕНИЯ ГРАНИЦ**части территориальной зоны застройки индивидуальными и блокированными жилыми домами (Ж-4)**

(наименование объекта)

Сведения о местоположении границ объекта

1. Система координат мск10 (зона 1)

2. Сведения о характерных точках границ объекта

Обозначение характерных точек границ	Координаты, м		Метод определения координат и средняя квадратическая погрешность положения характерной точки (M _t), м	Описание обозначения точки
	X	Y		
1	2	3	4	5
-	-	-	-	-

3. Сведения о характерных точках части (частей) границы объекта

Обозначение характерных точек границ	Координаты, м		Метод определения координат и средняя квадратическая погрешность положения характерной точки (M _t), м	Описание закрепления точки
	X	Y		
1	2	3	4	5
1	655925.61	1332076.95	Метод спутниковых геодезических измерений (определений), 1.0	-
2	655906.80	1332108.14	Метод спутниковых геодезических измерений (определений), 1.0	-
3	655903.38	1332106.07	Метод спутниковых геодезических измерений (определений), 1.0	-
4	655899.56	1332112.41	Метод спутниковых геодезических измерений (определений), 1.0	-
5	655854.46	1332085.08	Метод спутниковых геодезических измерений (определений), 1.0	-
6	655875.83	1332047.95	Метод спутниковых геодезических измерений (определений), 1.0	-
1	655925.61	1332076.95	Метод спутниковых геодезических измерений (определений), 1.0	-

Статья 36.4. Градостроительный регламент зоны застройки индивидуальными и блокированными жилыми домами (Ж-4)

2. УСЛОВНО РАЗРЕШЁННЫЕ ВИДЫ ИСПОЛЬЗОВАНИЯ:

ВИДЫ РАЗРЕШЕННОГО ИСПОЛЬЗОВАНИЯ ЗЕМЕЛЬНЫХ УЧАСТКОВ И ОКС	ПРЕДЕЛЬНЫЕ РАЗМЕРЫ ЗЕМЕЛЬНЫХ УЧАСТКОВ И ПРЕДЕЛЬНЫЕ ПАРАМЕТРЫ РАЗРЕШЕННОГО СТРОИТЕЛЬСТВА, РЕКОНСТРУКЦИИ ОКС	ОГРАНИЧЕНИЯ ИСПОЛЬЗОВАНИЯ ЗЕМЕЛЬНЫХ УЧАСТКОВ И ОКС
Коммунальное обслуживание	Пределные (минимальные и (или) максимальные) размеры земельных участков не подлежат установлению и определяются проектной документацией в соответствии с требованиями технических регламентов. Минимальные отступы от границ земельного участка в целях определения места допустимого размещения объекта – 3 м. Пределная высота объекта – 20 м. Максимальный процент застройки в границах земельного участка – 60 %.	В случае если земельный участок или объект капитального строительства расположен в границах зоны с особыми условиями использования территорий, ограничения использования земельных участков и объектов капитального строительства устанавливаются в соответствии с законодательством Российской Федерации.

Статья 36.12. Градостроительный регламент зоны объектов транспортной инфраструктуры (Т-2)

1. ОСНОВНЫЕ ВИДЫ РАЗРЕШЁННОГО ИСПОЛЬЗОВАНИЯ:

ВИДЫ РАЗРЕШЕННОГО ИСПОЛЬЗОВАНИЯ ЗЕМЕЛЬНЫХ УЧАСТКОВ И ОКС	ПРЕДЕЛЬНЫЕ РАЗМЕРЫ ЗЕМЕЛЬНЫХ УЧАСТКОВ И ПРЕДЕЛЬНЫЕ ПАРАМЕТРЫ РАЗРЕШЕННОГО СТРОИТЕЛЬСТВА, РЕКОНСТРУКЦИИ ОКС	ОГРАНИЧЕНИЯ ИСПОЛЬЗОВАНИЯ ЗЕМЕЛЬНЫХ УЧАСТКОВ И ОКС
Коммунальное обслуживание	Пределыные (минимальные и (или) максимальные) размеры земельных участков не подлежат установлению и определяются проектной документацией в соответствии с требованиями технических регламентов. Минимальные отступы от границ земельного участка в целях определения места допустимого размещения объекта – 3 м. Пределная высота объекта – 20 м. Максимальный процент застройки в границах земельного участка – 60 %.	В случае если земельный участок или объект капитального строительства расположен в границах зоны с особыми условиями использования территорий, ограничения использования земельных участков и объектов капитального строительства устанавливаются в соответствии с законодательством Российской Федерации.

Статья 36.21. Градостроительный регламент рекреационной зоны объектов, предназначенных для отдыха и туризма (Р-3)

1. ОСНОВНЫЕ ВИДЫ РАЗРЕШЁННОГО ИСПОЛЬЗОВАНИЯ:

ВИДЫ РАЗРЕШЕННОГО ИСПОЛЬЗОВАНИЯ ЗЕМЕЛЬНЫХ УЧАСТКОВ И ОКС	ПРЕДЕЛЬНЫЕ РАЗМЕРЫ ЗЕМЕЛЬНЫХ УЧАСТКОВ И ПРЕДЕЛЬНЫЕ ПАРАМЕТРЫ РАЗРЕШЕННОГО СТРОИТЕЛЬСТВА, РЕКОНСТРУКЦИИ ОКС	ОГРАНИЧЕНИЯ ИСПОЛЬЗОВАНИЯ ЗЕМЕЛЬНЫХ УЧАСТКОВ И ОКС
Историко-культурная деятельность	Пределные минимальные размеры земельного участка – 50 кв. м. Минимальные отступы от границ земельного участка в целях определения места допустимого размещения объекта – 3 м. Пределная высота объекта – 20 м. Максимальный процент застройки в границах земельного участка – 30 %.	В случае если земельный участок или объект капитального строительства расположен в границах зоны с особыми условиями использования территорий, ограничения использования земельных участков и объектов капитального строительства устанавливаются в соответствии с законодательством Российской Федерации.

ОПИСАНИЕ МЕСТОПОЛОЖЕНИЯ ГРАНИЦ части территориальной рекреационной зоны объектов, предназначенных для отдыха и туризма (Р-З) (наименование объекта местоположение границ, которого описано (далее-объект))		
Сведения об объекте		
№ п/п	Характеристики объекта	Описание характеристик
1	2	3
1.	Местоположение объекта	Российская Федерация, Республика Карелия, Костомукшский городской округ, город Костомукша, в районе ул. Первооткрывателей, д.2.
2.	Площадь объекта +/- величина погрешности определения площади (Р +/- Дельта Р)	102 м ²
3.	Иные характеристики объекта	-

ОПИСАНИЕ МЕСТОПОЛОЖЕНИЯ ГРАНИЦ

**части территориальной рекреационной зоны объектов, предназначенных для
отдыха и туризма (Р-3)**

(наименование объекта)

Сведения о местоположении границ объекта

1. Система координат мск10 (зона 1)

2. Сведения о характерных точках границ объекта

Обозначение характерных точек границ	Координаты, м		Метод определения координат и средняя квадратическая погрешность положения характерной точки (Mt), м	Описание обозначения точки
	X	Y		
1	2	3	4	5
-	-	-	-	-

3. Сведения о характерных точках части (частей) границы объекта

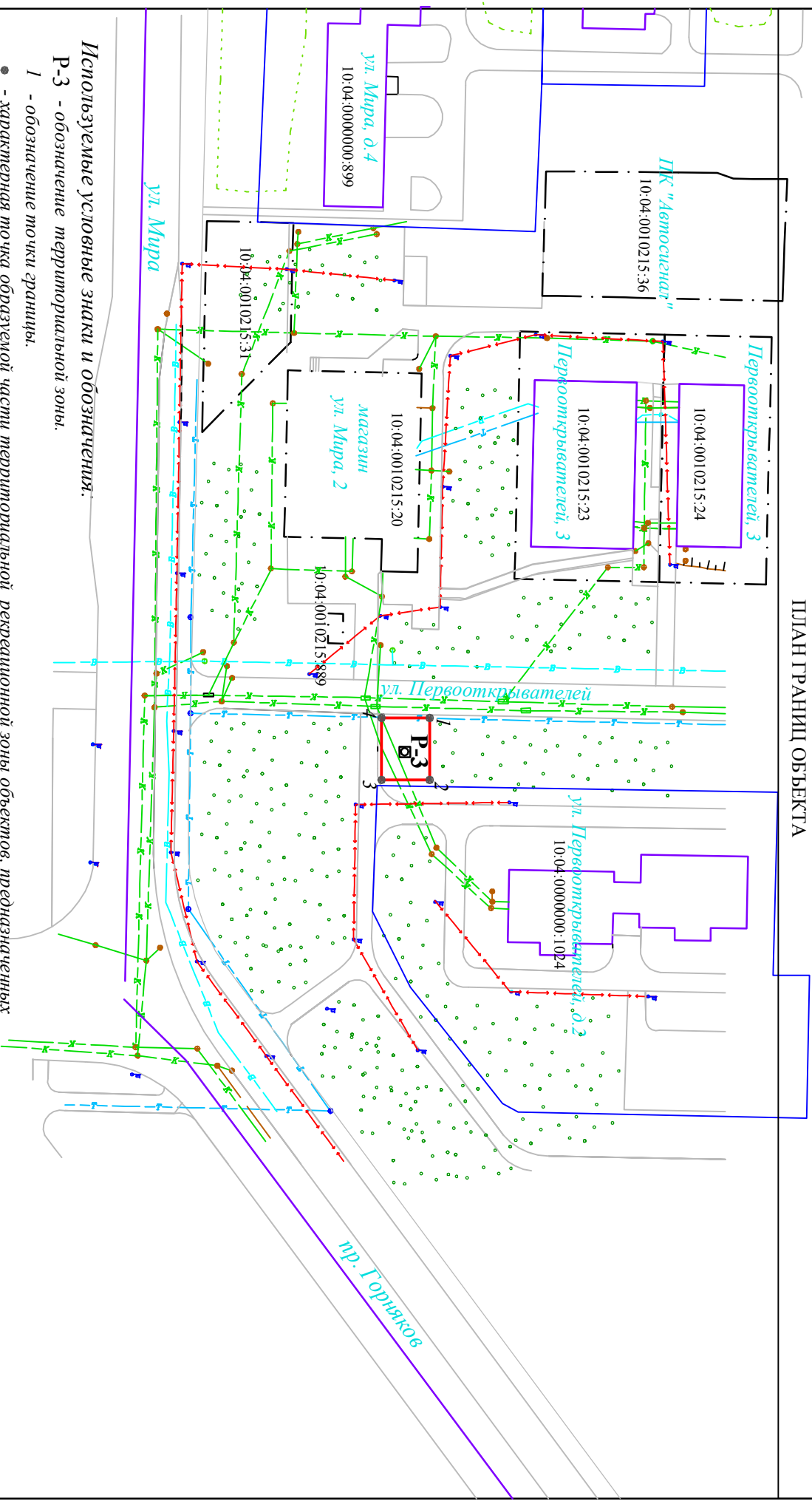
Обозначение характерных точек границ	Координаты, м		Метод определения координат и средняя квадратическая погрешность положения характерной точки (Mt), м	Описание закрепления точки
	X	Y		
1	2	3	4	5
1	655475.57	1331353.12	Метод спутниковых геодезических измерений (определений), 1.0	-
2	655475.57	1331364.55	Метод спутниковых геодезических измерений (определений), 1.0	-
3	655466.68	1331364.55	Метод спутниковых геодезических измерений (определений), 1.0	-
4	655466.68	1331353.12	Метод спутниковых геодезических измерений (определений), 1.0	-
1	655475.57	1331353.12	Метод спутниковых геодезических измерений (определений), 1.0	-

ОПИСАНИЕ МЕСТОПОЛОЖЕНИЯ ГРАНИЦ

части территориальной рекреационной зоны объектов, предназначенных для отдыха и туризма (Р-3)

(наименование объекта)

ПЛАН ГРАНИЦ ОБЪЕКТА



Используемые условные знаки и обозначения:

Р-3 - обозначение территориальной зоны.

1 - обозначение точки границы.

● - характерная точка образуемой части территориальной рекреационной зоны объектов, предназначенных для отдыха и туризма, сведения о которой позволяют однозначно определить ее на местности.

□ - граница образуемой части территориальной зоны.

□ - граница земельного участка, сведения о котором внесены в ЕГРН.

10:04:0010215:20 - обозначение земельного участка, сведения о котором внесены в ЕГРН.

Подпись _____

МП _____

Дата " ____ " ____ 20__

Кадастровый номер квартала 10:04:0010215
Система координат МСК-10
М 1:2000

ОПИСАНИЕ МЕСТОПОЛОЖЕНИЯ ГРАНИЦ части территориальной рекреационной зоны объектов, предназначенных для отдыха и туризма (Р-З) (наименование объекта местоположение границ, которого описано (далее-объект))		
Сведения об объекте		
№ п/п	Характеристики объекта	Описание характеристик
1	2	3
1.	Местоположение объекта	Российская Федерация, Республика Карелия, Костомукшский городской округ, город Костомукша, в районе ул. Советская, 16.
2.	Площадь объекта +/- величина погрешности определения площади (Р +/- Дельта Р)	697 м ²
3.	Иные характеристики объекта	-

ОПИСАНИЕ МЕСТОПОЛОЖЕНИЯ ГРАНИЦ

**части территориальной рекреационной зоны объектов, предназначенных для
отдыха и туризма (Р-3)**

(наименование объекта)

Сведения о местоположении границ объекта

1. Система координат мск10 (зона 1)

2. Сведения о характерных точках границ объекта

Обозначение характерных точек границ	Координаты, м		Метод определения координат и средняя квадратическая погрешность положения характерной точки (Mт), м	Описание обозначения точки
	X	Y		
1	2	3	4	5
-	-	-	-	-

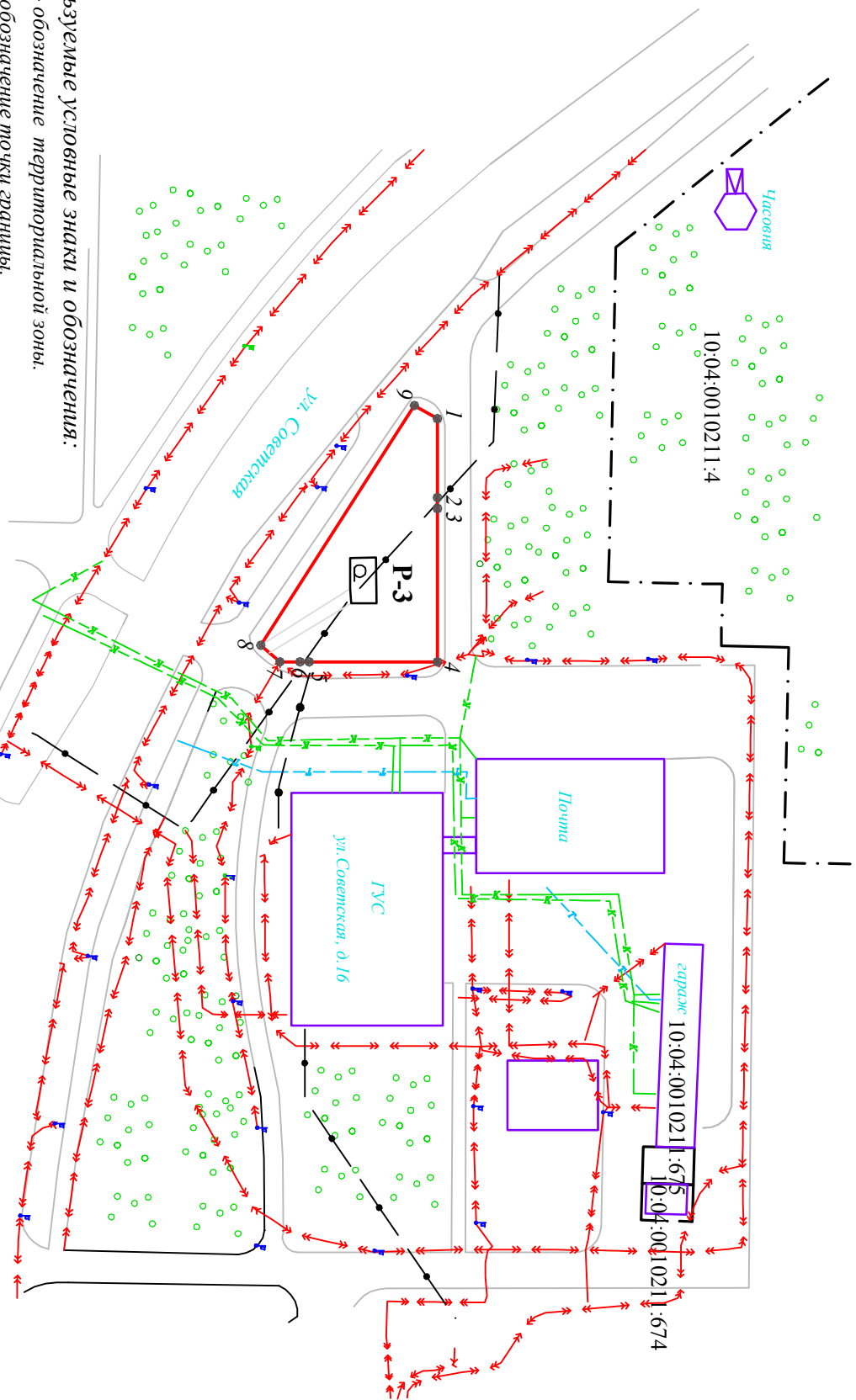
3. Сведения о характерных точках части (частей) границы объекта

Обозначение характерных точек границ	Координаты, м		Метод определения координат и средняя квадратическая погрешность положения характерной точки (Mт), м	Описание закрепления точки
	X	Y		
1	2	3	4	5
1	655952.02	1331338.44	Метод спутниковых геодезических измерений (определений), 1.0	-
2	655952.02	1331351.24	Метод спутниковых геодезических измерений (определений), 1.0	-
3	655952.02	1331353.02	Метод спутниковых геодезических измерений (определений), 1.0	-
4	655952.02	1331377.86	Метод спутниковых геодезических измерений (определений), 1.0	-
5	655931.22	1331377.86	Метод спутниковых геодезических измерений (определений), 1.0	-
6	655929.75	1331377.86	Метод спутниковых геодезических измерений (определений), 1.0	-
7	655926.50	1331377.86	Метод спутниковых геодезических измерений (определений), 1.0	-
8	655923.39	1331375.18	Метод спутниковых геодезических измерений (определений), 1.0	-
9	655948.31	1331336.29	Метод спутниковых геодезических измерений (определений), 1.0	-
1	655952.02	1331338.44	Метод спутниковых геодезических измерений (определений), 1.0	-

ОПИСАНИЕ МЕСТОПОЛОЖЕНИЯ ГРАНИЦ

части территориальной рекреационной зоны объектов, предназначенных для отдыха и туризма (Р-3)

ПЛАН ГРАНИЦ ОБЪЕКТА
(наименование объекта)



Используемые условные знаки и обозначения:

Р-3 - обозначение территориальной зоны.

1 - обозначение точки границы.

● - характеристика точка образуемой части территориальной рекреационной зоны объектов, предназначенных для отдыха и туризма, сведения о которой позволяют однозначно определить ее на местности.

▭ - граница образуемой части территориальной зоны.

▭ - граница земельного участка, сведения о котором внесены в ЕГРН.

10:04:0010211:4 - обозначение земельного участка, сведения о котором внесены в ЕГРН.

Подпись _____ мп _____ Дата " ____ " _____ 2.

Кадастровый номер квартала 10:04:0010211
Система координат МСК-10
М 1:2000

ОПИСАНИЕ МЕСТОПОЛОЖЕНИЯ ГРАНИЦ части территориальной рекреационной зоны объектов, предназначенных для отдыха и туризма (Р-З) (наименование объекта местоположение границ, которого описано (далее-объект))		
Сведения об объекте		
№ п/п	Характеристики объекта	Описание характеристик
1	2	3
1.	Местоположение объекта	Российская Федерация, Республика Карелия, Костомукшский городской округ, город Костомукша, район КСЦ «Дружба»
2.	Площадь объекта +/- величина погрешности определения площади (Р +/- Дельта Р)	347 +/- 7 м ²
3.	Иные характеристики объекта	-

ОПИСАНИЕ МЕСТОПОЛОЖЕНИЯ ГРАНИЦ

**части территориальной рекреационной зоны объектов, предназначенных для
отдыха и туризма (Р-3)**

(наименование объекта)

Сведения о местоположении границ объекта

1. Система координат мск10 (зона 1)

2. Сведения о характерных точках границ объекта

Обозначение характерных точек границ	Координаты, м		Метод определения координат и средняя квадратическая погрешность положения характерной точки (Mт), м	Описание обозначения точки
	X	Y		
1	2	3	4	5
-	-	-	-	-

3. Сведения о характерных точках части (частей) границы объекта

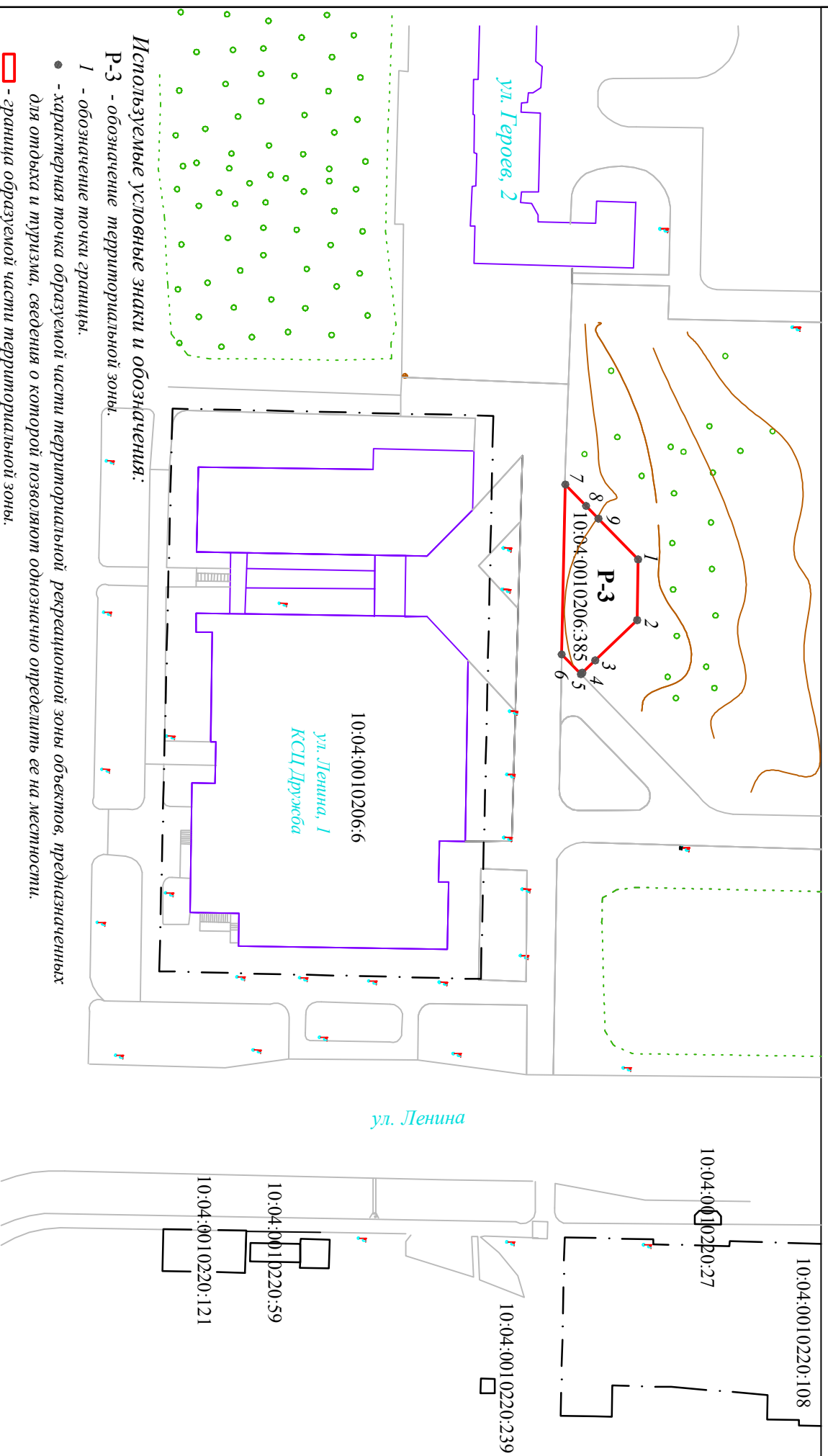
Обозначение характерных точек границ	Координаты, м		Метод определения координат и средняя квадратическая погрешность положения характерной точки (Mт), м	Описание закрепления точки
	X	Y		
1	2	3	4	5
1	655299.81	1331294.46	Метод спутниковых геодезических измерений (определений), 1.0	-
2	655299.64	1331305.96	Метод спутниковых геодезических измерений (определений), 1.0	-
3	655291.68	1331313.61	Метод спутниковых геодезических измерений (определений), 1.0	-
4	655289.25	1331315.94	Метод спутниковых геодезических измерений (определений), 1.0	-
5	655288.99	1331316.21	Метод спутниковых геодезических измерений (определений), 1.0	-
6	655285.33	1331312.47	Метод спутниковых геодезических измерений (определений), 1.0	-
7	655286.03	1331280.27	Метод спутниковых геодезических измерений (определений), 1.0	-
8	655289.97	1331284.33	Метод спутниковых геодезических измерений (определений), 1.0	-
9	655292.29	1331286.73	Метод спутниковых геодезических измерений (определений), 1.0	-
1	655299.81	1331294.46	Метод спутниковых геодезических измерений (определений), 1.0	-

ОПИСАНИЕ МЕСТОПОЛОЖЕНИЯ ГРАНИЦ

части территориальной рекреационной зоны объектов, предназначенных для отдыха и туризма (Р-3)

(наименование объекта)

ПЛАН ГРАНИЦ ОБЪЕКТА



Используемые условные знаки и обозначения:

Р-3 - обозначение территориальной зоны.

1 - обозначение точки границы.

- - характерная точка образуемой части территориальной рекреационной зоны объектов, предназначенных для отдыха и туризма, сведения о которой позволяют однозначно определить ее на местности.
- ▭ - граница образуемой части территориальной зоны.
- ▭ - граница земельного участка, сведения о котором внесены в ЕГРН.

10:04:0010206:6 - обозначение земельного участка, сведения о котором внесены в ЕГРН.

Подпись _____ Дата " ____ " ____ 2.

мл

Кадастровый номер квартала 10:04:0010206
Система координат МСК-10
м 1:1000

ОПИСАНИЕ МЕСТОПОЛОЖЕНИЯ ГРАНИЦ части территориальной рекреационной зоны объектов, предназначенных для отдыха и туризма (Р-З) (наименование объекта местоположение границ, которого описано (далее-объект))		
Сведения об объекте		
№ п/п	Характеристики объекта	Описание характеристик
1	2	3
1.	Местоположение объекта	Российская Федерация, Республика Карелия, Костомукшский городской округ, город Костомукша, район жилого дома № 2 по ул. Героев.
2.	Площадь объекта +/- величина погрешности определения площади (Р +/- Дельта Р)	1245 +/- 1 м ²
3.	Иные характеристики объекта	-

ОПИСАНИЕ МЕСТОПОЛОЖЕНИЯ ГРАНИЦ

**части территориальной рекреационной зоны объектов, предназначенных для
отдыха и туризма (Р-3)**

(наименование объекта)

Сведения о местоположении границ объекта

1. Система координат мск10 (зона 1)

2. Сведения о характерных точках границ объекта

Обозначение характерных точек границ	Координаты, м		Метод определения координат и средняя квадратическая погрешность положения характерной точки (Mt), м	Описание обозначения точки
	X	Y		
1	2	3	4	5
-	-	-	-	-

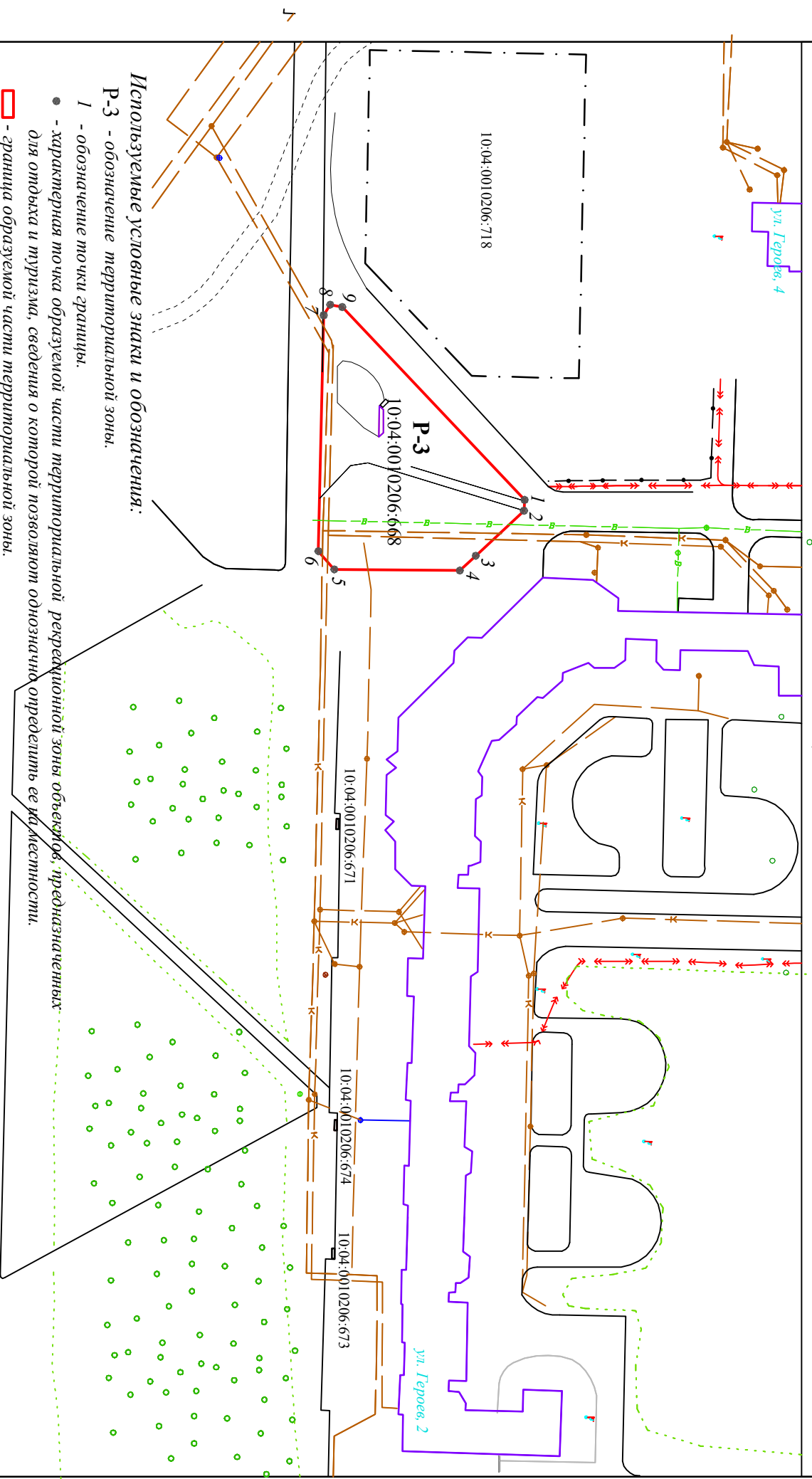
3. Сведения о характерных точках части (частей) границы объекта

Обозначение характерных точек границ	Координаты, м		Метод определения координат и средняя квадратическая погрешность положения характерной точки (Mt), м	Описание закрепления точки
	X	Y		
1	2	3	4	5
1	655292.17	1331055.99	Метод спутниковых геодезических измерений (определений), 1.0	-
2	655292.04	1331058.05	Метод спутниковых геодезических измерений (определений), 1.0	-
3	655282.80	1331066.69	Метод спутниковых геодезических измерений (определений), 1.0	-
4	655279.75	1331069.54	Метод спутниковых геодезических измерений (определений), 1.0	-
5	655255.69	1331069.31	Метод спутниковых геодезических измерений (определений), 1.0	-
6	655252.64	1331065.80	Метод спутниковых геодезических измерений (определений), 1.0	-
7	655253.64	1331020.58	Метод спутниковых геодезических измерений (определений), 1.0	-
8	655254.91	1331018.56	Метод спутниковых геодезических измерений (определений), 1.0	-
9	655257.19	1331019.02	Метод спутниковых геодезических измерений (определений), 1.0	-
1	655292.17	1331055.99	Метод спутниковых геодезических измерений (определений), 1.0	-

ОПИСАНИЕ МЕСТОПОЛОЖЕНИЯ ГРАНИЦ

части территориальной рекреационной зоны объектов, предназначенных для отдыха и туризма (Р-3)

ПЛАН ГРАНИЦ ОБЪЕКТА (наименование объекта)



Используемые условные знаки и обозначения:

Р-3 - обозначение территориальной зоны.

1 - обозначение точки границы.

- - характерная точка образуемой части территориальной рекреационной зоны объектов, предназначенных для отдыха и туризма, сведения о которой позволяют однозначно определить ее местность.
- - граница образуемой части территориальной зоны.
- - граница земельного участка, сведения о котором внесены в ЕГРН.

10:04:0010206:718 - обозначение земельного участка, сведения о котором внесены в ЕГРН.

Подпись _____ мп _____ Дата " ____ " _____ 2.

Кадастровый номер квартала 10:04:0010206
Система координат МСК-10
м 1:1000

ОПИСАНИЕ МЕСТОПОЛОЖЕНИЯ ГРАНИЦ части территориальной рекреационной зоны объектов, предназначенных для отдыха и туризма (Р-З) (наименование объекта местоположение границ, которого описано (далее-объект))		
Сведения об объекте		
№ п/п	Характеристики объекта	Описание характеристик
1	2	3
1.	Местоположение объекта	Российская Федерация, Республика Карелия, Костомукшский городской округ, д. Вокнаволок, район ул. Пертгунена.
2.	Площадь объекта +/- величина погрешности определения площади (Р +/- Дельта Р)	37 +/- 1 м ²
3.	Иные характеристики объекта	-

ОПИСАНИЕ МЕСТОПОЛОЖЕНИЯ ГРАНИЦ

**части территориальной рекреационной зоны объектов, предназначенных для
отдыха и туризма (Р-3)**

(наименование объекта)

Сведения о местоположении границ объекта

1. Система координат мск10 (зона 1)

2. Сведения о характерных точках границ объекта

Обозначение характерных точек границ	Координаты, м		Метод определения координат и средняя квадратическая погрешность положения характерной точки (Mt), м	Описание обозначения точки
	X	Y		
1	2	3	4	5
-	-	-	-	-

3. Сведения о характерных точках части (частей) границы объекта

Обозначение характерных точек границ	Координаты, м		Метод определения координат и средняя квадратическая погрешность положения характерной точки (Mt), м	Описание закрепления точки
	X	Y		
1	2	3	4	5
1	695343.97	1329499.90	Метод спутниковых геодезических измерений (определений), 1.0	-
2	695345.37	1329506.41	Метод спутниковых геодезических измерений (определений), 1.0	-
3	695339.34	1329507.63	Метод спутниковых геодезических измерений (определений), 1.0	-
4	695338.83	1329505.58	Метод спутниковых геодезических измерений (определений), 1.0	-
5	695338.77	1329504.03	Метод спутниковых геодезических измерений (определений), 1.0	-
6	695338.07	1329502.30	Метод спутниковых геодезических измерений (определений), 1.0	-
1	695343.97	1329499.90	Метод спутниковых геодезических измерений (определений), 1.0	-

ОПИСАНИЕ МЕСТОПОЛОЖЕНИЯ ГРАНИЦ
части территориальной зоны специального назначения (СН)

(наименование объекта местоположение границ, которого описано (далее-объект))

Сведения об объекте

№ п/п	Характеристики объекта	Описание характеристик
1	2	3
1.	Местоположение объекта	Российская Федерация, Республика Карелия, Костомукшский городской округ, юго-восточная часть кадастрового квартала 10:04:0026509.
2.	Площадь объекта +/- величина погрешности определения площади (Р +/- Дельта Р)	963 +/- 54 м ²
3.	Иные характеристики объекта	-

ОПИСАНИЕ МЕСТОПОЛОЖЕНИЯ ГРАНИЦ**части территориальной зоны специального назначения (СН)**

(наименование объекта)

Сведения о местоположении границ объекта

1. Система координат мск10 (зона 1)

2. Сведения о характерных точках границ объекта

Обозначение характерных точек границ	Координаты, м		Метод определения координат и средняя квадратическая погрешность положения характерной точки (Mt), м	Описание обозначения точки
	X	Y		
1	2	3	4	5
-	-	-	-	-

3. Сведения о характерных точках части (частей) границы объекта

Обозначение характерных точек границ	Координаты, м		Метод определения координат и средняя квадратическая погрешность положения характерной точки (Mt), м	Описание закрепления точки
	X	Y		
1	2	3	4	5
1	667725.68	1345837.61	Метод спутниковых геодезических измерений (определений), 1.0	-
2	667721.30	1345864.27	Метод спутниковых геодезических измерений (определений), 1.0	-
3	667688.25	1345861.68	Метод спутниковых геодезических измерений (определений), 1.0	-
4	667690.55	1345832.61	Метод спутниковых геодезических измерений (определений), 1.0	-
1	667725.68	1345837.61	Метод спутниковых геодезических измерений (определений), 1.0	-

ОПИСАНИЕ МЕСТОПОЛОЖЕНИЯ ГРАНИЦ**части территориальной зоны специального назначения (СН)**

(наименование объекта)

Сведения о местоположении измененных (уточненных) границ объекта

1. Система координат -

2. Сведения о характерных точках границ объекта

Обозначение характерных точек границ	Существующие координаты, м		Измененные (уточненные) координаты, м		Метод определения координат и средняя квадратическая погрешность положения характерной точки (Mt), м	Описание закрепления точки
	X	Y	X	Y		
1	2	3	4	5	6	7
-	-	-	-	-	-	-

3. Сведения о характерных точках части (частей) границы объекта

Часть № 1

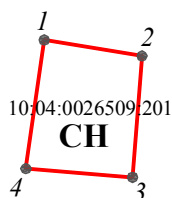
Обозначение характерных точек границ	Существующие координаты, м		Измененные (уточненные) координаты, м		Метод определения координат и средняя квадратическая погрешность положения характерной точки (Mt), м	Описание закрепления точки
	X	Y	X	Y		
1	2	3	4	5	6	7
-	-	-	-	-	-	-

ОПИСАНИЕ МЕСТОПОЛОЖЕНИЯ ГРАНИЦ

части территориальной зоны специального назначения (СН)

(наименование объекта)

ПЛАН ГРАНИЦ ОБЪЕКТА



10:04:0026509:202

10:04:0026509:177

Кадастровый номер квартала 10:04:0026509
Система координат МСК-10
м 1:2000

Используемые условные знаки и обозначения:

СН - обозначение территориальной зоны.

1 - обозначение точки границы.

● - характерная точка образуемой части территориальной зоны специального назначения, сведения о которой позволяют однозначно определить ее на местности.

□ - граница образуемой части территориальной зоны.

□:□ - граница земельного участка, сведения о котором внесены в ЕГРН.

10:04:0010301:178 - обозначение земельного участка, сведения о котором внесены в ЕГРН.

Подпись _____ Дата "___" _____ г.
мп

Статья 36.15. Градостроительный регламент зоны специального назначения (СН)

1. ОСНОВНЫЕ ВИДЫ РАЗРЕШЁННОГО ИСПОЛЬЗОВАНИЯ:

ВИДЫ РАЗРЕШЕННОГО ИСПОЛЬЗОВАНИЯ ЗЕМЕЛЬНЫХ УЧАСТКОВ И ОКС	ПРЕДЕЛЬНЫЕ РАЗМЕРЫ ЗЕМЕЛЬНЫХ УЧАСТКОВ И ПРЕДЕЛЬНЫЕ ПАРАМЕТРЫ РАЗРЕШЕННОГО СТРОИТЕЛЬСТВА, РЕКОНСТРУКЦИИ ОКС	ОГРАНИЧЕНИЯ ИСПОЛЬЗОВАНИЯ ЗЕМЕЛЬНЫХ УЧАСТКОВ И ОКС
Ритуальная деятельность	Предельный минимальный размер земельного участка определяется индивидуально в соответствии с техническими регламентами. Максимальный размер земельного участка кладбища, места захоронения – 40 га. Минимальные отступы от границ земельного участка кладбища, места захоронения в целях определения места допустимого размещения объекта – 5 м. Минимальный процент захоронений по отношению к общей площади кладбища – 65 %. Максимальный процент застройки в границах земельного участка – 20 %. Предельное количество этажей зданий, сооружений – 2. Запрещается строительство объектов капитального строительства, несовместимых с функциональным назначением территории.	В случае если земельный участок или объект капитального строительства расположен в границах зоны с особыми условиями использования территорий, ограничения использования земельных участков и объектов капитального строительства устанавливаются в соответствии с законодательством Российской Федерации.