

РЕСПУБЛИКА КАРЕЛИЯ

**Администрация Костомукшского
городского округа**

ПОСТАНОВЛЕНИЕ

от 12 июля 2019 г. № 764

Об утверждении документации по планировке территории в составе проекта межевания части территории садово-огороднического товарищества «Калевала»

В соответствии с п/п.4 п.3 ст.8, ст.43 Градостроительного кодекса Российской Федерации, п/п.2 п.3 ст.11.3 Земельного кодекса Российской Федерации, Постановлением Правительства Российской Федерации от 19 ноября 2014 года № 1221 «Об утверждении Правил присвоения, изменения и аннулирования адресов», Приказом Министерства Финансов Российской Федерации от 05 ноября 2015 года № 171н «Об утверждении перечня элементов планировочной структуры, элементов улично-дорожной сети, элементов объектов адресации, типов зданий (сооружений), помещений, используемых в качестве реквизитов адреса, и правил сокращённого наименования адресообразующих элементов», Правилами землепользования и застройки муниципального образования «Костомукшский городской округ», утвержденными решением Совета Костомукшского городского округа от 28 марта 2013 г. № 198-СО, в целях обеспечения развития территории Костомукшского городского округа, установления границ земельных участков, на основании заявления Слиж Г.В. (вх. № 1273 от 26.06.2019 г.), администрация Костомукшского городского округа

ПОСТАНОВЛЯЕТ:

1. Утвердить документацию по планировке территории в составе проекта межевания части территории садово-огороднического товарищества «Калевала» (шифр проекта ПМТ-2019-06-12, прилагается) с целью образования земельных участков из земель сельскохозяйственного назначения путём раздела земельного участка с кадастровым номером 10:04:0026901:4: площадью 1500 кв. м. (участок № Добрая 12, правообладатель – Слиж Георгий Вячеславович, вид разрешённого использования – ведение садоводства), площадью 1331 кв. м. (участок № Добрая 12а, правообладатель – Слиж Антонина Виновьевна, вид разрешённого использования – ведение садоводства), площадью 1367 кв. м. (участок № Добрая 21, правообладатель – Некрасов Владимир Владимирович, вид разрешённого использования – ведение садоводства), площадью 502 кв. м (участок ТОП, вид разрешённого использования – земельные участки (территории) общего пользования), расположенных в Республике Карелия, Костомукшский городской округ, СОТ «Калевала» (кадастровый квартал 10:04:0026901), территориальная зона садоводств и дачных участков (СД)).

2. Присвоить следующие адреса земельным участкам, образованным в соответствии с проектом межевания территории, указанным в пункте 1 настоящего постановления:

2.1. Российская Федерация, Республика Карелия, Костомукшский городской округ, город Костомукша, садовое товарищество «Калевала», участок Добрая 12.

2.2. Российская Федерация, Республика Карелия, Костомукшский городской округ, город Костомукша, садовое товарищество «Калевала», участок Добрая 12а.

2.3. Российская Федерация, Республика Карелия, Костомукшский городской округ, город Костомукша, садовое товарищество «Калевала», участок Добрая 21.

2.4. Российская Федерация, Республика Карелия, Костомукшский городской округ, город Костомукша, садовое товарищество «Калевала», участок ТОП.

3. Управлению делами администрации Костомукшского городского округа обеспечить опубликование данного постановления, а также проекта межевания части территории СОТ «Калевала», указанного в пункте 1 настоящего постановления, в источнике официального опубликования муниципальных правовых актов Костомукшского городского округа (официальный сайт Костомукшского городского округа (www.kostomuksha-city.ru) и газета «Новости Костомукши»).

4. Управлению градостроительства и землепользования администрации Костомукшского городского округа обеспечить направление настоящего постановления и проекта межевания территории в филиал ФГБУ «Федеральная кадастровая палата Федеральной службы государственной регистрации, кадастра и картографии» по Республике Карелия.

5. Управлению градостроительства и землепользования Администрации Костомукшского городского округа в порядке межведомственного информационного взаимодействия обеспечить размещение настоящего постановления в Федеральной информационной адресной системе (ФИАС).

Глава Костомукшского городского округа

А.В. Бендикова

Рассылка: Дело – 1 экз., УГиЗ – 2 экз.

Исп. Евдокимова Н.М., тел. 8 81459 54595

СОГЛАСОВАНО:

Должность	Подпись	Дата	ФИО
И.о. начальника Управления делами администрации Костомукшского городского округа	_____	_____	Г.С. Кладкевич
Начальник Управления градостроительства и землепользования администрации Костомукшского городского округа	_____	_____	П.Н. Вачевских
Начальник Юридического отдела администрации Костомукшского городского округа	_____	_____	О.В. Петухова

Утвержден постановлением
администрации Костомукшского
городского округа

от _____ № _____

ООО «ГеоКОМ»

ПРОЕКТ МЕЖЕВАНИЯ ЧАСТИ ТЕРРИТОРИИ

СОТ «Калевала»

Шифр: ПМТ-2019-06-12

г. Костомукша
2019 г.

ПРОЕКТ МЕЖЕВАНИЯ ЧАСТИ ТЕРРИТОРИИ

СОТ «Калевала»

Шифр: ПМТ-2019-06-12

ОСНОВНАЯ ЧАСТЬ

Одобрено:

Протокол: № 1 от 1.03.2019

Председатель:

Ворошилов А. В.

(подпись, ФИО, печать)



Директор

Ворошилов А. В. Ворошилов

Текстовая часть

1. ПОЯСНИТЕЛЬНАЯ ЗАПИСКА к проекту межевания части территории

Проект межевания части территории садово-огороднического товарищества (далее – СОТ) «Калевала» разработан с целью образования одного многоконтурного земельного участка, относящегося к территории общего пользования (далее – ТОП) и трех земельных участков, образуемых путем раздела земельного участка с кадастровым номером 10:04:0026901:4 (далее – :4), а также установления красной линии для застроенной территории, в границе которой не планируется размещение новых объектов капитального строительства.

Работы по составлению проекта межевания части территории (далее – ПМТ) подготовлены в соответствии со следующими нормативными правовыми актами, нормативно-техническими документами:

1. Градостроительный кодекс Российской Федерации от 29 декабря 2004 года № 190-ФЗ;
2. Земельный кодекс Российской Федерации от 25 октября 2001 года № 136-ФЗ;
3. Федеральный закон от 29 декабря 2004 года № 191-ФЗ «О введении в действие Градостроительного кодекса Российской Федерации»;
4. Федеральный закон от 25 октября 2001 года № 137-ФЗ «О введении в действие Земельного кодекса Российской Федерации»;
5. Приказ Минэкономразвития России от 01 сентября 2014 года № 540 (ред. от 09.08.2018) "Об утверждении классификатора видов разрешенного использования земельных участков";
6. СП 42.13330.2011 «Свод правил. Градостроительство. Планировка и застройка городских и сельских поселений. Актуализированная редакция СНиП 2.07.01-89*»;
7. Решение Совета Костомукшского городского округа II созыва XIX заседания от 28 марта 2013 года № 198-СО «Об утверждении правил землепользования и застройки Костомукшского городского округа».

ПМТ выполнен на основании решений председателя СОТ «Калевала» от 27.02.19 г. № б/н и заявлений членов СОТ «Калевала».

Для составления ПМТ выполнены геодезические работы по земельным участкам СНТ, на основании которых и с учетом сведений государственного реестра недвижимости, подготовлен чертеж межевания части территории.

Определение координат характерных точек границ земельного участка выполнено с точностью обеспечивающей:

- среднюю квадратическую ошибку относительно пунктов ОМС (M_i) - не более 0.2 м;
- ошибку определения площади земельного участка ($S_{\text{пол}} = 3,5M_i \sqrt{P}$ кв.м) - не более 27 м².

Графическая обработка результатов полевых работ, математический расчет площадей произведены в программном комплексе AutoCAD.

1.2. Перечень и сведения о площади образуемых земельных участков, в том числе возможные способы их образования.

1) Земельный участок № Добрая 12 (условный номер в ПМТ).

Обладатель земельного участка: Слиж Георгий Вячеславович.

Способ образования: путем раздела земельного участка :4.

Категория земель: земли сельскохозяйственного назначения.

Территориальная зона: СД (зона садоводств и дачных участков).

Основной вид разрешенного использования: ведение садоводства.

Кадастровый квартал: 10:04:0026901.

Описание местоположения: Российская Федерация, Республика Карелия, Костомукшский городской округ, СОТ «Калевала», участок № Добрая 12.

Участки имеют непосредственный доступ к территориям общего пользования.

Таблица 1

Каталог координат земельного участка Добрая 12 *		
Площадь: 1500 кв.м.		
№ точки	X	Y
17	657894.67	1330530.59
18	657895.78	1330531.10
19	657892.20	1330553.32
20	657887.24	1330568.36
21	657850.45	1330560.31
15	657858.32	1330521.42
16	657879.75	1330527.59

2) Земельный участок № Добрая 12а (условный номер в ПМТ).

Обладатель земельного участка: Служ Антонина Виновьевна.
 Способ образования: путем раздела земельного участка :4.
 Категория земель: земли сельскохозяйственного назначения.
 Территориальная зона: СД (зона садоводств и дачных участков).
 Основной вид разрешенного использования: ведение садоводства.
 Кадастровый квартал: 10:04:0026901.
 Описание местоположения: Российская Федерация, Республика Карелия, Костомукшский городской округ, СОТ «Калевала», участок № Добрая 12а.
 Участки имеют непосредственный доступ к территориям общего пользования.

Таблица 2

Каталог координат земельного участка Добрая 12а *		
Площадь: 1331 кв.м.		
№ точки	X	Y
20	657858.32	1330521.42
8	657850.67	1330560.36
9	657887.24	1330568.36
10	657885.79	1330572.73
11	657819.05	1330535.21
12	657836.02	1330537.75
13	657815.02	1330534.53
14	657837.51	1330533.98
15	657842.12	1330520.94
21	657850.45	1330560.31

3) Земельный участок № Добрая 21 (условный номер в ПМТ).

Обладатель земельного участка: Некрасов Владимир Владимирович.
 Способ образования: путем раздела земельного участка :4.
 Категория земель: земли сельскохозяйственного назначения.
 Территориальная зона: СД (зона садоводств и дачных участков).
 Основной вид разрешенного использования: ведение садоводства.
 Кадастровый квартал: 10:04:0026901.
 Описание местоположения: Российская Федерация, Республика Карелия, Костомукшский городской округ, СОТ «Калевала», участок № Добрая 21.
 Участки имеют непосредственный доступ к территориям общего пользования.

Таблица 3

Каталог координат земельного участка Добрая 21*		
Площадь: 1367 кв.м.		
№ точки	X	Y
24	657932.46	1330672.61
25	657929.40	1330693.80
26	657927.55	1330701.84
27	657923.05	1330713.46
28	657919.03	1330716.64

* Система координат МСК 10

Таблица 3

Каталог координат земельного участка Добрая 21 *		
Площадь: 1367 кв.м.		
№ точки	X	Y
29	657895.93	1330714.82
30	657897.35	1330707.32
31	657898.84	1330699.49
32	657888.77	1330697.46
36	657889.35	1330690.76
37	657900.69	1330691.58
38	657908.08	1330666.50

1.3. Перечень и сведения о площади образуемых земельных участков, которые будут отнесены к территориям общего пользования или имуществу общего пользования, в том числе в отношении которых предполагаются резервирование и (или) изъятие для государственных или имущественных нужд.

1) Многоконтурный земельный участок № ТОП (условный номер в ПМТ).

Категория земель: земли сельскохозяйственного назначения.

Территориальная зона: СД (зона садоводств и дачных участков).

Кадастровый квартал: 10:04:0026901.

Описание местоположения: Российская Федерация, Республика Карелия, Костомукшский городской округ, СОТ «Калевала», участок № ТОП.

Таблица 4

Каталог координат ТОП*		
Площадь: 502 кв.м.		
№ точки	X	Y
1	657903.20	1330530.72
2	657902.29	1330545.64
3	657900.23	1330554.60
4	657902.31	1330554.64
5	657902.14	1330562.80
6	657899.36	1330562.67
7	657892.89	1330578.11
8	657885.79	1330572.73
20	657887.24	1330568.36
19	657892.20	1330553.32
18	657895.18	1330532.82
17	657894.67	1330530.59
36	657889.35	1330690.76
32	657888.77	1330697.46
33	657877.76	1330697.41
34	657877.71	1330690.29
35	657882.39	1330690.25

* Система координат – МСК 10.

1.4. Вид разрешенного использования образуемых земельных участков в соответствии с проектом планировки территории в случаях, предусмотренных Градостроительным кодексом Российской Федерации.

Виды разрешенного использования образуемых земельных участков установлены в соответствии с Правилами землепользования и застройки Костомукшского городского округа, а для земельных участков, на которые действия градостроительных регламентов не распространяются, в соответствии с Классификатором видов разрешенного использования земельных участков.

1.5. Целевое назначение лесов, вид (виды) разрешенного использования лесного участка, количественные и качественные характеристики лесного участка, сведения о нахождении лесного участка в границах особо защитных участков лесов.

Проектируемая территория расположена на землях, отнесенных к землям сельскохозяйственного назначения, в связи с чем лесные участки в границе проектирования отсутствуют.

1.6. Сведения о границах территории, в отношении которой утвержден проект межевания.

В границах проектируемой территории расположены проезды и дороги общего пользования. В границе проектирования источники поверхностных и подземных вод отсутствуют.

Таблица 5

Каталог координат* Площадь 4700 кв.м.		
№ точки	X	Y
1	657903.20	1330530.72
2	657902.29	1330545.64
3	657900.23	1330554.60
4	657902.31	1330554.64
5	657902.14	1330562.80
6	657899.36	1330562.67
7	657892.89	1330578.11
8	657885.79	1330572.73
9	657838.47	1330562.36
10	657816.18	1330558.55
11	657819.05	1330535.21
12	657836.02	1330537.75
13	657842.12	1330520.94
14	657855.59	1330520.63
15	657858.32	1330521.42
16	657879.75	1330527.59
17	657894.67	1330530.59
24	657932.46	1330672.61
25	657929.40	1330693.80
26	657927.55	1330701.84
27	657923.05	1330713.46
28	657919.03	1330716.64
29	657895.93	1330714.82
30	657897.35	1330707.32
31	657898.84	1330699.49
32	657888.77	1330697.46
33	657877.76	1330697.41
34	657877.71	1330690.29
35	657882.39	1330690.25
36	657889.35	1330690.76
37	657900.69	1330691.58
38	657908.08	1330666.50

* Система координат – МСК 10.

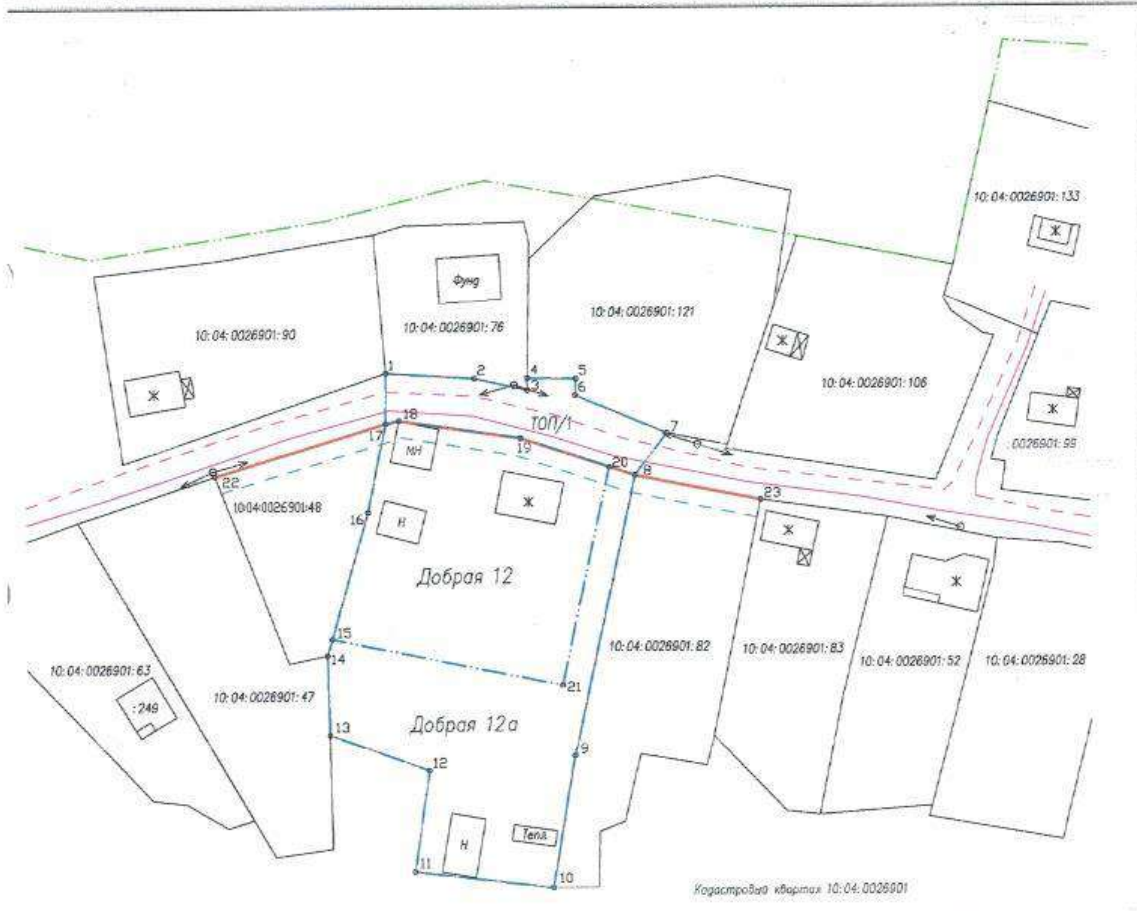
Таблица 5

Каталог координат* Площадь 4700 кв.м.		
Устанавливаемая красная линия		
№ точки	X	Y
22	657885.96	1330501.73
17	657894.67	1330530.59
18	657895.18	1330532.82
19	657892.20	1330553.32
20	657887.24	1330568.36
8	657885.79	1330572.73
23	657881.61	1330593.96
39	657882.94	1330634.66
40	657878.86	1330665.74
35	657882.39	1330690.25
41	657881.66	1330697.43
33	657877.76	1330697.41

* Система координат – МСК 10.

Составил:

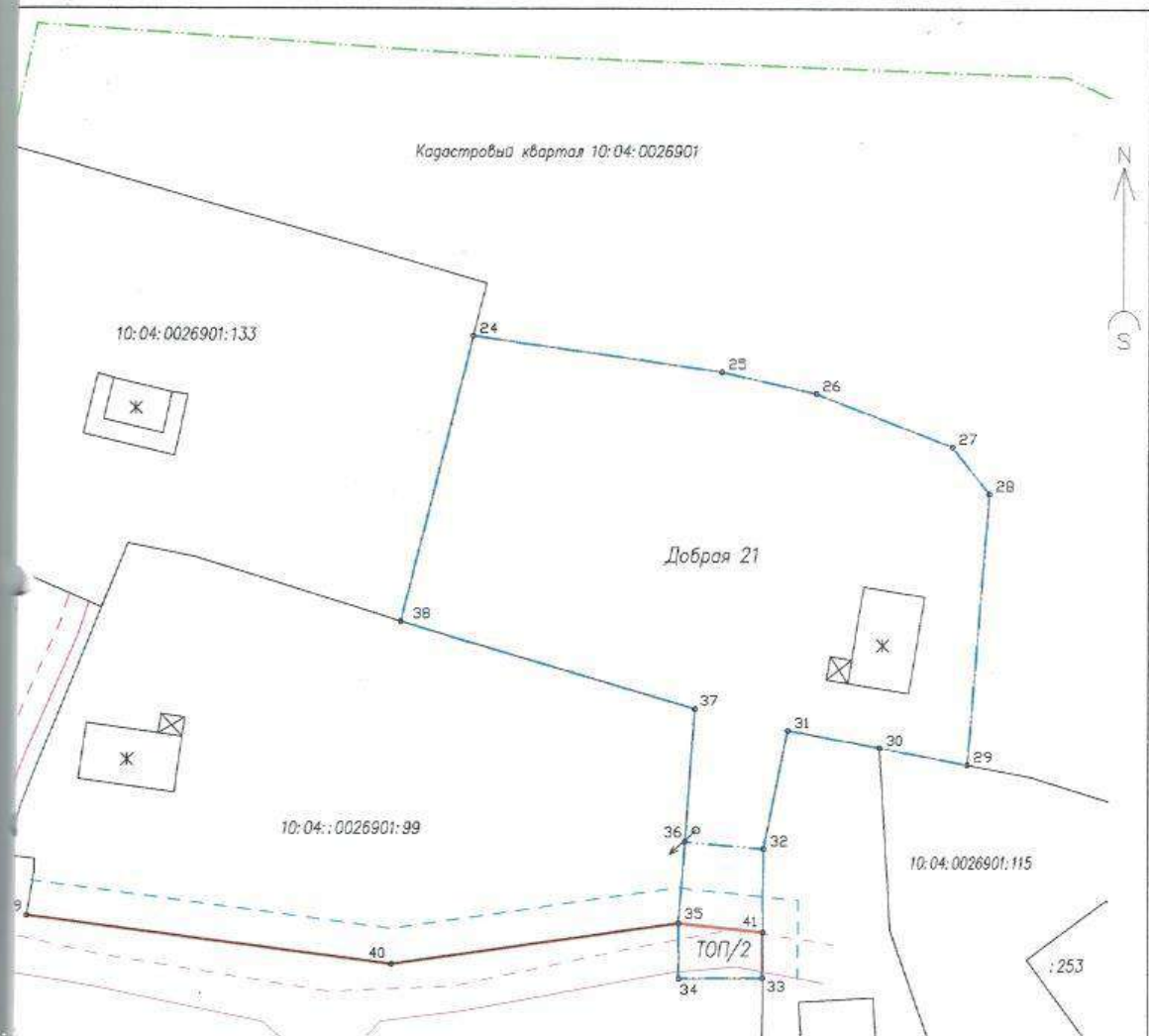
А. В. Ворошилов



Условные обозначения:

- Добрая 12 и Добрая 12а – условный номер земельного участка
- ТОП/1 – образуемый земельный участок – территория общего пользования
- [] – граница образуемого и (или) изменяемого земельного участка
- - - - - граница элемента планировочной структуры, граница кадастрового квартала
- - - - - устанавливаемая красная линия
- - - - - линия отступа от красных линий (для определения мест допустимого размещения вновь строящихся объектов)
- - - - - граница территории, в отношении которой проводятся работы по составлению проекта межевания части территории
- - - - - грунтовая дорога
- - - - - граница существующего земельного участка
- [Н] – нежилое строение
- [Ж] – жилое строение
- ← - - - - - линия электропередачи (ЛЭП), мощность 0,4 кВ

Проект межевания части территории СОТ "Калевала" (ПМТ-2019-06-12).											
Границы образуемых земельных участков, условные номера образуемых земельных участков. Красные линии, утверждаемые ПМТ.											
Изм.	Кол.уч.	Лист	Модок.	Подпись	Дата						
	Директор	Ворошилов А.В.		<i>[Signature]</i>							
				Чертеж	<table border="1"> <tr> <td>Стадия</td> <td>Лист</td> <td>Листов</td> </tr> <tr> <td>П</td> <td>8</td> <td>12</td> </tr> </table>	Стадия	Лист	Листов	П	8	12
Стадия	Лист	Листов									
П	8	12									



Кадастровый квартал 10:04:0026901

10:04:0026901:133

Добрая 21

10:04:0026901:99

10:04:0026901:115

ТОП/2

10:04:0026901:45

ОСЛОВНЫЕ ОБОЗНАЧЕНИЯ:

- Добрая 21 – условный номер земельного участка
- ТОП/2 – образуемый земельный участок – территория общего пользования
- [] – граница образуемого и (или) изменяемого земельного участка
- граница элемента планировочной структуры, граница кадастрового квартала
- устанавливаемая красная линия
- линия отступа от красных линий (для определения мест допустимого размещения вновь строящихся объектов)
- граница территории, в отношении которой проводятся работы по составлению проекта межевания части территории
- грунтовая дорога
- граница существующего земельного участка
- Ж – жилое строение
- линия электропередачи (ЛЭП), мощность 0,4 кВ

Проект межевания части территории СОТ "Калевала" (ПМТ-2019-06-12).

Границы образуемых земельных участков, условные номера образуемых земельных участков. Красные линии, утверждаемые ПМТ.

Изм.	Кол.уч	Лист	Медок.	Подпись	Дата	Стадия	Лист	Листов
	Директор	Ворошилов А.В.		<i>[Signature]</i>		П	9	12
						Чертеж		



ПРОЕКТ МЕЖЕВАНИЯ ЧАСТИ ТЕРРИТОРИИ

СОТ «Калевала»

Шифр: ПМТ-2019-06-12

МАТЕРИАЛЫ ПО ОБОСНОВАНИЮ ПРОЕКТА

Решение о подготовке проекта межевания части территории
СОТ «Калевала»
№ 6/н от 27.02.2019 г.

Я, Солдатенко Михаил Иванович, действующий от лица СОТ «Калевала» в соответствии с п.5 ст. 45 Градостроительного кодекса РФ и на основании заявлений Некрасова Владимира Владимировича (обладатель земельного участка с условным номером Добрая 21), Слиж Г. В. (обладатель земельного участка с условным номером Добрая 12) и Слиж А. З. (обладатель земельного участка с условным номером Добрая 12а).

Даю согласие о подготовке проекта межевания части территории СОТ «Калевала», по образованию земельных участков с условными номерами Добрая 21, Добрая 12 и Добрая 12а, путем раздела земельного участка с кадастровым номером 10:04:0026901:4, принадлежащего СОТ «Калевала» на праве постоянного бессрочного пользования, а также установления красной линии для застроенной территории, в границе которой не планируется размещение новых объектов капитального строительства.

Председатель _____

подпись

/Солдатенко М. И./

М.П.



- Условные обозначения
- — линия электропередач (ЛЭП), мощность 0,4 кВ.
 - — — — граница территории.
 - — — — граница существующего земельного участка.
 - — — — охранная зона ЛЭП.
 - — — — граница территории, в отношении которой проводятся работы по составлению проекта межевания части территории.
 - — — — граница кадастрового квартала.
 - ⊗ — жилое строение.
 - ⊞ — нежилое строение.

Материалы по обоснованию (СОТ "Калевала", ПМТ-2019-06-12).

Границы существующих земельных участков. Местоположение существующих объектов капитального строительства. Границы зон с особыми условиями использования территорий.

Изм.	Кол.уч	Лист	Недок.	Подпись	Дата



Чертеж

Стадия	Лист	Листов
П	12	12