

РЕСПУБЛИКА КАРЕЛИЯ

**Администрация Костомукшского
городского округа**

ПОСТАНОВЛЕНИЕ

от 24 октября 2019 г. № 1108

г. Костомукша

Об утверждении документации по планировке территории в составе проекта межевания части территории садового огороднического товарищества «Калевала»

В соответствии с п/п.4 п.3 ст.8, ст.43 Градостроительного кодекса Российской Федерации, п/п.2 п.3 ст.11.3 Земельного кодекса Российской Федерации, Постановлением Правительства Российской Федерации от 19 ноября 2014 года № 1221 «Об утверждении Правил присвоения, изменения и аннулирования адресов», Правилами землепользования и застройки муниципального образования «Костомукшский городской округ», утвержденными решением Совета Костомукшского городского округа от 28 марта 2013 г. № 198-СО, в целях обеспечения развития территории Костомукшского городского округа, установления границ земельных участков, на основании заявления Валеева Э.Б. (вх. № 1903 от 04.10.2019 г.), администрация Костомукшского городского округа

ПОСТАНОВЛЯЕТ:

1. Утвердить документацию по планировке территории в составе проекта межевания части территории садового товарищества «Калевала» (шифр проекта: ПМТ-2019-03-01, выполнен ООО «ГеоКом», прилагается) с целью образования земельных участков из земель сельскохозяйственного назначения путём раздела земельного участка с кадастровым номером 10:04:0026901:4: площадью 1500 кв. м (участок № 7а, землепользователь – Валеев Эдуард Борисович, вид разрешённого использования – ведение садоводства), площадью 1054 кв. м (участок № 7, землепользователь – Яковлева Ольга Николаевна, вид разрешённого использования – ведение садоводства), площадью 1086 кв. м (участок № 28а, землепользователь – Легачинская Алексей Сергеевич, вид разрешённого использования – ведение садоводства), площадью 1218 кв. м (участок ТОП, вид разрешённого использования – земельный участок, отнесённый к территориям общего пользования), расположенных в Российской Федерации, Республике Карелия, Костомукшский городской округ, территория садового огороднического товарищества «Калевала» (кадастровый квартал 10:04: 0026901), территориальная зона садоводств и дачных участков (СД)).

2. Присвоить следующие адреса земельным участкам, образованным в соответствии с проектом межевания территории, указанным в пункте 1 настоящего постановления:

2.1. Российская Федерация, Республика Карелия, Костомукшский городской округ, город Костомукша, садовое товарищество «Калевала», участок 7а.

2.2. Российская Федерация, Республика Карелия, Костомукшский городской округ, город Костомукша, садовое товарищество «Калевала», участок 7.

2.3. Российская Федерация, Республика Карелия, Костомукшский городской округ, город Костомукша, садовое товарищество «Калевала», участок 28а.

2.4. Российская Федерация, Республика Карелия, Костомукшский городской округ, город Костомукша, садовое товарищество «Калевала», участок ТОП.

3. Управлению делами администрации Костомукшского городского округа обеспечить опубликование данного постановления, а также проекта межевания части территории садового огороднического товарищества «Калевала», указанного в пункте 1 настоящего постановления, в источнике официального опубликования муниципальных правовых актов Костомукшского городского округа (официальный сайт Костомукшского городского округа (www.kostomuksha-city.ru) и газета «Новости Костомукши»).

4. Управлению градостроительства и землепользования администрации Костомукшского городского округа обеспечить направление настоящего постановления и проекта межевания территории в филиал ФГБУ «Федеральная кадастровая палата Федеральной службы государственной регистрации, кадастра и картографии» по Республике Карелия.

5. Управлению градостроительства и землепользования Администрации Костомукшского городского округа в порядке межведомственного информационного взаимодействия обеспечить размещение настоящего постановления в Федеральной информационной адресной системе (ФИАС).

6. Настоящее постановление вступает в силу с момента его подписания.

Глава Костомукшского
городского округа

А.В. Бендикова

Утвержден постановлением
администрации Костомукшского
городского округа

от _____ № _____

ООО «ГеоКОМ»

ПРОЕКТ МЕЖЕВАНИЯ ЧАСТИ ТЕРРИТОРИИ

СОТ «Калевала»

Шифр: ПМТ-2019-03-01

г. Костомукша
2019 г.

ПРОЕКТ МЕЖЕВАНИЯ ЧАСТИ ТЕРРИТОРИИ

СОТ «Калевала»

Шифр: ПМТ-2019-03-01

ОСНОВНАЯ ЧАСТЬ

Одобрено:

Протокол: № 1 от 1.03.19.

Председатель



(подпись, ФИО, печать)



Директор


_____ А. В. Ворошилов

1. ПОЯСНИТЕЛЬНАЯ ЗАПИСКА к проекту межевания части территории

Проект межевания части территории садово-огороднического товарищества (далее – СОТ) «Калевала» разработан с целью образования одного земельного участка, относящегося к территории общего пользования (далее – ТОП) и трех земельных участков, образуемых путем раздела земельного участка с кадастровым номером 10:04:0026901:4 (далее – 4), а также установления красной линии для застроенной территории, в границе которой не планируется размещение новых объектов капитального строительства.

Работы по составлению проекта межевания части территории (далее – ПМТ) подготовлены в соответствии со следующими нормативными правовыми актами, нормативно-техническими документами:

1. Градостроительный кодекс Российской Федерации от 29 декабря 2004 года № 190-ФЗ;
2. Земельный кодекс Российской Федерации от 25 октября 2001 года № 136-ФЗ;
3. Федеральный закон от 29 декабря 2004 года № 191-ФЗ «О введении в действие Градостроительного кодекса Российской Федерации»;
4. Федеральный закон от 25 октября 2001 года № 137-ФЗ «О введении в действие Земельного кодекса Российской Федерации»;
5. Приказ Минэкономразвития России от 01 сентября 2014 года № 540 (ред. от 09.08.2018) "Об утверждении классификатора видов разрешенного использования земельных участков";
6. СП 42.13330.2011 «Свод правил. Градостроительство. Планировка и застройка городских и сельских поселений. Актуализированная редакция СНиП 2.07.01-89*»;
7. Решение Совета Костомукшского городского округа II созыва XIX заседания от 28 марта 2013 года № 198-СО «Об утверждении правил землепользования и застройки Костомукшского городского округа».

ПМТ выполнен на основании решений председателя СОТ «Калевала» от 27.02.27 г. № б/н и заявлений членов СОТ «Калевала».

Для составления ПМТ выполнены геодезические работы по земельным участкам СОТ, на основании которых и с учетом сведений государственного реестра недвижимости, подготовлен чертеж межевания части территории.

Определение координат характерных точек границ земельного участка выполнено с точностью обеспечивающей:

- среднюю квадратическую ошибку относительно пунктов ОМС (М) - не более 0.2 м;
- ошибку определения площади земельного участка ($L_{P_{доп}} = 3,5M, \sqrt{P}$ кв. м) - не более 27 м².

Графическая обработка результатов полевых работ, математический расчет площадей произведены в программном комплексе AutoCAD.

В ходе разработки ПМТ выявлена ошибка в сведениях единого государственного реестра недвижимости (ЕГРН) о местоположении лесного земельного участка с кадастровым номером 10:04:0026502:878 (далее - :878), которая приводит к пересечению лесного участка с образуемыми, в соответствии с настоящим проектом, участками № Радужная 7а и Радужная 28а. Указанная ошибка допущена при определении местоположения границы лесного участка. А именно, местоположение границы участка :878 (часть границы которого находилась в непосредственной близости от садоводств) определено без учета сведений ЕГРН о земельных участках, предоставленных для ведения садоводства, работы по уточнению координат характерных точек границ садовых участков в МСК 10 не проведены.

Исправление указанной выше реестровой ошибки будет произведено при кадастровых работах по образованию и постановке на кадастровый учет земельных участков № Радужная 7а и Радужная 28а (условный номер в ПМТ), на основании согласованных документов с собственником лесного земельного участка (см. материалы по обоснованию проекта межевания территории: Акт согласования местоположения границы земельного участка).

1.2. Перечень и сведения о площади образуемых земельных участков, в том числе возможные способы их образования.

1) Земельный участок № Радужная 7а (условный номер в ПМТ).

Обладатель земельного участка: Валеев Эдуард Борисович.
 Способ образования: путем раздела земельного участка :4.
 Категория земель: земли сельскохозяйственного назначения.
 Территориальная зона: СД (зона садоводств и дачных участков).
 Основной вид разрешенного использования: ведение садоводства.
 Кадастровый квартал: 10:04:0026901.
 Описание местоположения: Российская Федерация, Республика Карелия, Костомукшский городской округ, СОТ «Калевала», участок № Радужная 7а.
 Участки имеют непосредственный доступ к территориям общего пользования.

Таблица 1

Каталог координат земельного участка Радужная 7а *		
Площадь: 1500 кв.м.		
№ точки	X	Y
1	657916.71	1330221.25
2	657930.38	1330230.44
3	657937.47	1330253.89
4	657938.01	1330259.40
5	657938.38	1330271.04
6	657921.75	1330271.66
7	657921.56	1330270.27
29	657914.93	1330236.53
30	657900.65	1330238.46
31	657891.76	1330240.31
32	657879.95	1330240.88
27	657872.70	1330234.25
28	657878.54	1330221.76

2) Земельный участок № Радужная 7 (условный номер в ПМТ).

Обладатель земельного участка: Яковлева Ольга Николаевна.
 Способ образования: путем раздела земельного участка :4.
 Категория земель: земли сельскохозяйственного назначения.
 Территориальная зона: СД (зона садоводств и дачных участков).
 Основной вид разрешенного использования: ведение садоводства.
 Кадастровый квартал: 10:04:0026901.
 Описание местоположения: Российская Федерация, Республика Карелия, Костомукшский городской округ, СОТ «Калевала», участок № Радужная 7.
 Участки имеют непосредственный доступ к территориям общего пользования.

Таблица 2

Каталог координат земельного участка Радужная 7 *		
Площадь: 1054 кв.м.		
№ точки	X	Y
32	657879.95	1330240.88
33	657870.61	1330256.99
34	657868.70	1330259.80
35	657855.46	1330249.10
36	657842.65	1330245.63
37	657831.59	1330244.25
38	657826.18	1330242.98
39	657822.58	1330240.55
40	657822.54	1330226.12
24	657823.85	1330223.49
25	657833.88	1330227.07
26	657854.73	1330229.82
27	657872.70	1330234.25

* Система координат – МСК 10.

2) Земельный участок № Радужная 28а (условный номер в ПМТ).

Обладатель земельного участка: Легачинкас Алексей Сергеевич.

Способ образования: путем раздела земельного участка .4.

Категория земель: земли сельскохозяйственного назначения.

Территориальная зона: СД (зона садоводств и дачных участков).

Основной вид разрешенного использования: ведение садоводства.

Кадастровый квартал: 10:04:0026901.

Описание местоположения: Российская Федерация, Республика Карелия, Костомукшский городской округ, СОТ «Калевала», участок № Радужная 28а.

Участки имеют непосредственный доступ к территориям общего пользования.

Таблица 3

Каталог координат земельного участка Радужная 28а *		
Площадь: 1086 кв.м.		
№ точки	X	Y
23	657813.85	1330224.17
41	657806.72	1330245.07
18	657778.23	1330242.64
19	657779.85	1330214.59
20	657792.77	1330199.13
21	657793.74	1330198.27
22	657801.81	1330214.00

1.3. Перечень и сведения о площади образуемых земельных участков, которые будут отнесены к территориям общего пользования или имуществу общего пользования, в том числе в отношении которых предполагаются резервирование и (или) изъятие для государственных или имущественных нужд.

1) Земельный участок № ТОП (условный номер в ПМТ).

Категория земель: земли сельскохозяйственного назначения.

Территориальная зона: СД (зона садоводств и дачных участков).

Кадастровый квартал: 10:04:0026901.

Описание местоположения: Российская Федерация, Республика Карелия, Костомукшский городской округ, СОТ «Калевала», участок № ТОП.

Таблица 4

Каталог координат ТОП*		
Площадь: 1218 кв.м.		
№ точки	X	Y
33	657870.61	1330256.99
9	657874.46	1330274.85
10	657860.34	1330274.32
11	657846.11	1330256.83
12	657822.54	1330255.79
13	657820.34	1330252.71
14	657814.37	1330248.73
15	657787.10	1330246.40
16	657775.60	1330255.00
17	657774.20	1330253.81
18	657778.23	1330242.64
41	657806.72	1330245.07
23	657813.85	1330224.17
24	657823.85	1330223.49
40	657822.54	1330226.12
39	657822.58	1330240.55
38	657826.18	1330242.98
37	657831.59	1330244.25
36	657842.65	1330245.63
35	657855.46	1330249.10
34	657868.70	1330259.80

* Система координат – МСК 10.

1.4. Вид разрешенного использования образуемых земельных участков в соответствии с проектом планировки территории в случаях, предусмотренных Градостроительным кодексом Российской Федерации.

Виды разрешенного использования образуемых земельных участков установлены в соответствии с Правилами землепользования и застройки Костомукшского городского округа, а для земельных участков, на которые действия градостроительных регламентов не распространяются, в соответствии с Классификатором видов разрешенного использования земельных участков.

1.5. Целевое назначение лесов, вид (виды) разрешенного использования лесного участка, количественные и качественные характеристики лесного участка, сведения о нахождении лесного участка в границах особо защитных участков лесов.

Проектируемая территория расположена на землях, отнесенных к землям сельскохозяйственного назначения, в связи, с чем лесные участки в границе проектирования отсутствуют.

1.6. Сведения о границах территории, в отношении которой утвержден проект межевания.

В границах проектируемой территории расположены учтенные земельные участки, линия электропередач, проезды и дороги общего пользования. В границе проектирования источники поверхностных и подземных вод отсутствуют.

Таблица 5

Каталог координат* Площадь 6355 кв.м.		
№ точки	X	Y
1	657916.71	1330221.25
2	657930.38	1330230.44
3	657937.47	1330253.89
4	657938.01	1330259.40
5	657938.38	1330271.04
6	657921.75	1330271.66
7	657921.56	1330270.27
8	657913.61	1330271.23
9	657874.46	1330274.85
10	657860.34	1330274.32
11	657846.11	1330256.83
12	657822.54	1330255.79
13	657820.34	1330252.71
14	657814.37	1330248.73
15	657787.10	1330246.40
16	657775.60	1330255.00
17	657774.20	1330253.81
18	657778.23	1330242.64
19	657779.85	1330214.59
20	657792.77	1330199.13
21	657793.74	1330198.27
22	657801.81	1330214.00
23	657813.85	1330224.17
24	657823.85	1330223.49
25	657833.88	1330227.07
26	657854.73	1330229.82
27	657872.70	1330234.25
28	657878.54	1330221.76
Устанавливаемая красная линия		
42	657831.38	1330208.57
24	657823.85	1330223.49
40	657822.54	1330226.12
39	657822.58	1330240.55
38	657826.18	1330242.98
37	657831.59	1330244.25

* Система координат – МСК 10.

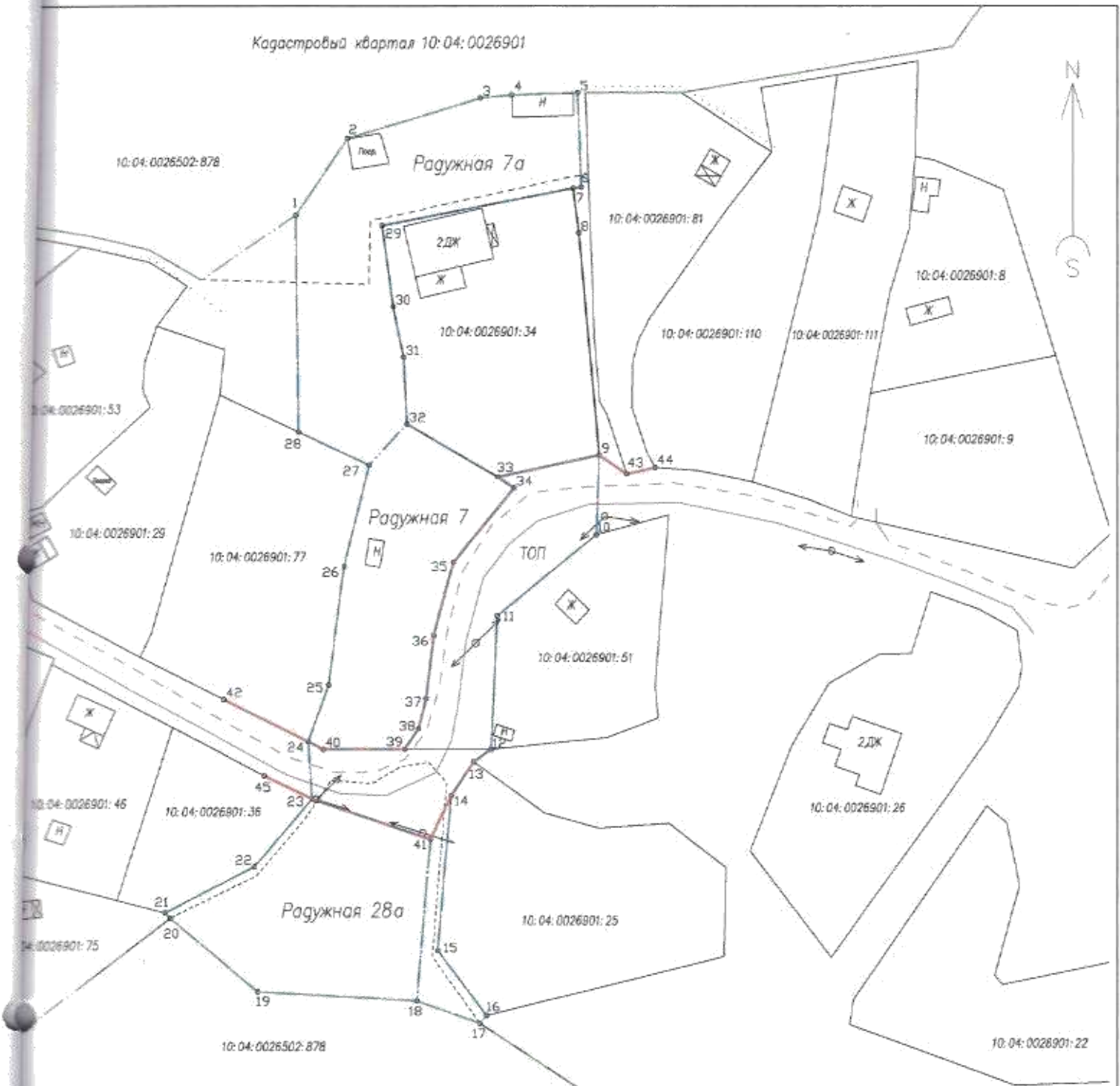
Каталог координат* Площадь 6355 кв.м.		
№ точки	X	Y
36	657842.65	1330245.63
35	657855.46	1330249.10
34	657868.70	1330259.80
33	657870.61	1330256.99
9	657874.46	1330274.85
43	657871.18	1330279.70
44	657872.27	1330284.72
45	657817.84	1330215.76
23	657813.85	1330224.17
41	657806.72	1330245.07
14	657814.37	1330248.73
13	657820.34	1330252.71
12	657822.54	1330255.79

* Система координат – МСК 10.

Составил:



А. В. Ворошилов



Словные обозначения:

Радужная 7, Радужная 7а, Радужная 28 а – условный номер земельного участка

- ТОП – образуемый земельный участок – территория общего пользования
- [] – граница образуемого и (или) изменяемого земельного участка
- — — — — граница элемента планировочной структуры, граница кадастрового квартала
- — — — — устанавливаемая красная линия
- - - - - линия отступа от красных линий (для определения мест допустимого размещения вновь строящихся объектов).
- — — — — граница территории, в отношении которой проводятся работы по составлению проекта межевания части территории.
- — — — — граница территории
- — — — — граница существующего земельного участка
- [X] – жилое строение
- — — — — линия электропередач (ЛЭП), мощность 0,4 кВ

					Проект межевания части территории СОТ "Калевала" (ПМТ-2019-03-01). Границы образуемых земельных участков, условные номера образуемых земельных участков. Красные линии, утверждаемые ПМТ.			
					Изм.	Кол.уч	Лист	Масштаб
Директор		Ворошилов А.В.						
					Чертеж	Стадия II	Лист 8	Листов 13

ПРОЕКТ МЕЖЕВАНИЯ ЧАСТИ ТЕРРИТОРИИ
СОТ «Калевала»

Шифр: ПМТ-2019-03-01

МАТЕРИАЛЫ ПО ОБОСНОВАНИЮ ПРОЕКТА

Решение о подготовке проекта межевания части территории
СОТ «Калевала»

№ Б/Н от 27.02 2019 г.

Я, Солдатенко Михаил Иванович, действующий от лица СОТ «Калевала» в соответствии с п.5 ст. 45 Градостроительного кодекса РФ и на основании заявлений Валеева Эдуарда Борисовича (обладатель земельного участка с условным номером Радужная 7а), Яковлевой Ольги Николаевны (обладатель земельного участка с условным номером Радужная 7) и Логачинского Алексея Сергеевича (обладатель земельного участка с условным номером Радужная 28а).

Даю разрешение о подготовке проекта межевания части территории СОТ «Калевала», по образованию земельных участков с условными номерами Радужная 7а, Радужная 7 и Радужная 28а, путем раздела земельного участка с кадастровым номером 10:04:0026901:4, принадлежащего СОТ «Калевала» на праве постоянного бессрочного пользования, а также установления красной линии для застроенной территории, в границе которой не планируется размещение новых объектов капитального строительства.

Председатель
М.П.



/Солдатенко М. И./

Акт согласования местоположения границ земельного участка

Кадастровый номер или обозначение земельного участка 10:04:0026502:878

Площадь земельного участка 164684723 кв. м.

Лица, персональные данные которых содержатся в настоящем Акте согласования местоположения границ, подтверждают свое согласие, а также согласие, представляемого ими лица на обработку персональных данных (сбор, систематизацию, накопление, хранение, уточнение (обновление, изменение), использование, распространение (в том числе передачу), обезличивание, блокирование, уничтожение персональных данных, а также иных действий, необходимых для обработки персональных данных в рамках предоставления органами, осуществляющими государственный кадастровый учет и государственную регистрацию прав в соответствии с законодательством Российской Федерации государственных услуг), в том числе в автоматизированном режиме, включая принятие решений на их основе органом, осуществляющим государственный кадастровый учет и государственную регистрацию прав в целях предоставления государственной услуги.

Местоположение границы земельного участка согласовано:

Обозначение части границы		Горизонтальное проложение (S), м	Кадастровый номер смежного земельного участка	Сведения о лице, участвующем в согласовании			Подпись и дата	Способ и дата извещения
от т.	до т.			Фамилия и инициалы	Реквизиты документа			
1	2	3	4		5	6	7	8
1	7	413,58	10:04:0000000:28 10:04:0026502:878	<i>Васильев М.В.</i>		ГКУ РК «Костомукшское центральное лесничество» <i>дверенное</i> № 10/04/07055 43 от 10.04.2019	<i>М.В. Васильев</i> 10.04.2019	Согласовано в индивидуальном порядке

Наличие разногласий при согласовании местоположения границы земельного участка:

Обозначение характерной точки или части границы	Кадастровый номер смежного земельного участка	Содержание возражений о местоположении границы
-	-	-

Сведения о снятии возражений о местоположении границы земельного участка:

Обозначение характерной точки или части границы	Кадастровый номер смежного земельного участка	Фамилия и инициалы правообладателя или его представителя, реквизиты документа, удостоверяющего личность, дата снятия возражений, подпись	Способ снятия возражений о местоположении границ (изменение местоположения границ, рассмотрение земельного спора в суде, третейском суде)
-	-	-	-

Кадастровый инженер:

М.П.

А. Ю. Субботин
подпись

А. Ю. Субботин

Фамилия, инициалы

РЕСПУБЛИКА КАРЕЛИЯ

МИНИСТЕРСТВО ПРИРОДНЫХ РЕСУРСОВ И
ЭКОЛОГИИ РЕСПУБЛИКИ КАРЕЛИЯ

ГОСУДАРСТВЕННОЕ КАЗЁННОЕ УЧРЕЖДЕНИЕ
РЕСПУБЛИКИ КАРЕЛИЯ
«КОСТОМУКШСКОЕ ЦЕНТРАЛЬНОЕ
ЛЕСНИЧЕСТВО»

ул. Ленина, 17-а, гор. Костомукша,
186930

тел/факс 8 (814-59) 7-15-38, 7-53-06

18.09.2019 № 1193

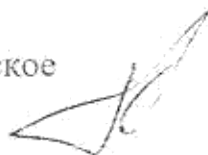
Г.Костомукша

Лагачинскас Алексей Сергеевич
тел. 89114033464

ГКУ РК «Костомукшское центральное лесничество» (далее Лесничество) на Ваше заявление от 03 сентября 2019 года, входящий № 796/6 сообщает следующее.

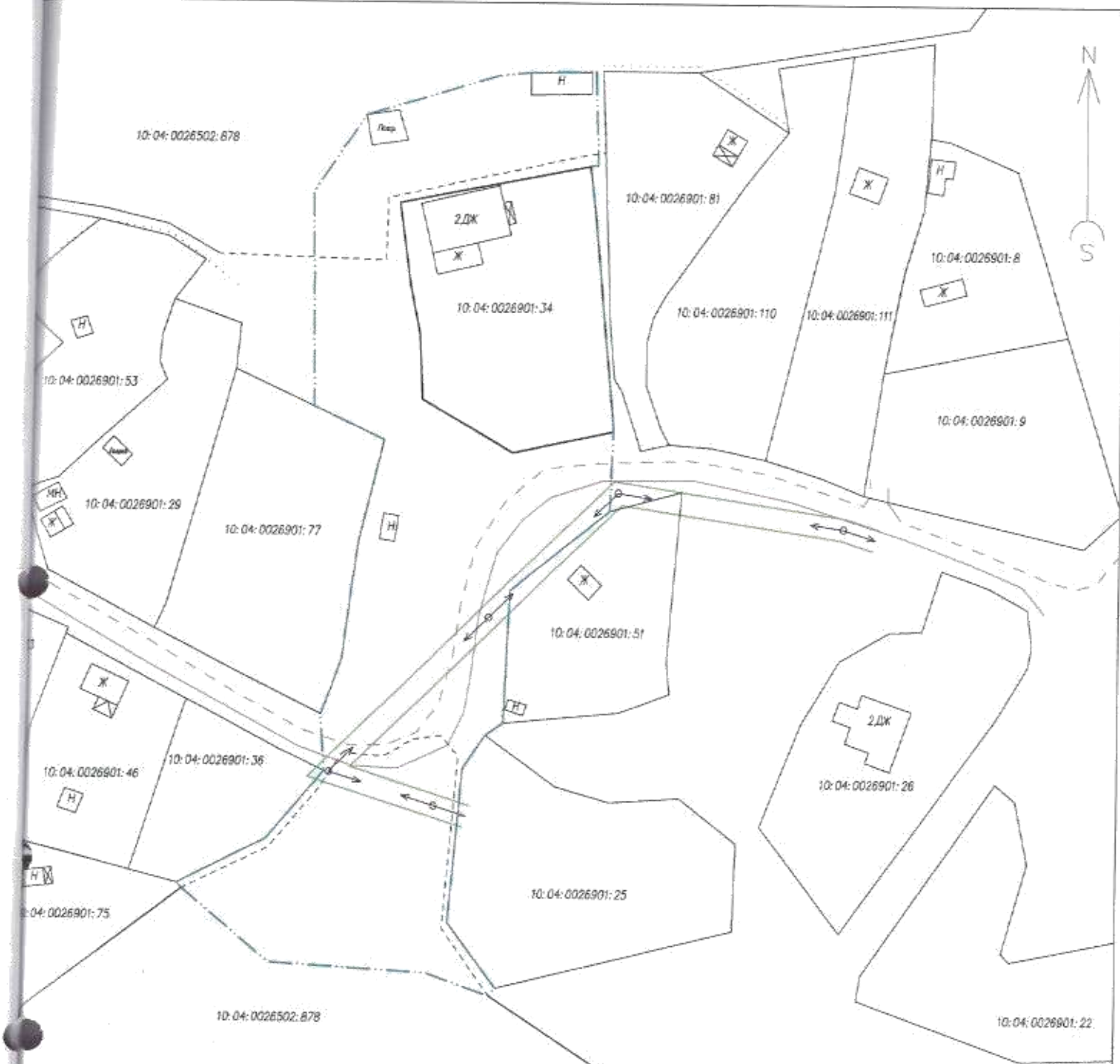
Испрашиваемый Вами участок по материалам лесоустройства 2002 года расположен в квартале 116, литер «а» Ладвозерского участкового лесничества. К лесному фонду участок не относится.

И.о. начальника ГКУ РК «Костомукшское
центральное лесничество»




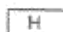







И.А.Грошев

8(81459) 53600



Условные обозначения:

-  - линия электропередачи (ЛЭП), мощность 0,4 кВ.
-  - грунтовая дорога.
-  - жилое строение.
-  - нежилое строение.
-  - граница существующего земельного участка.
-  - охранный зона ЛЭП.
-  - граница территории, в отношении которой проводятся работы по составлению проекта межевания части территории.
-  - граница кадастрового квартала.
-  - граница земельного участка, прекращающая существование.

Изм.	Кол.уч.	Лист	М.доку.	Подпись	Дата



Материалы по обоснованию (СОТ "Калевала", ПМТ-2019-03-01).

Границы существующих земельных участков. Местоположение существующих объектов капитального строительства. Границы зон с особыми условиями использования территории.